



МИНИСТЕРСТВО ОБРАЗОВАНИЯ И НАУКИ  
ХАБАРОВСКОГО КРАЯ  
КРАЕВОЕ ГОСУДАРСТВЕННОЕ КАЗЕННОЕ  
УЧРЕЖДЕНИЕ «РЕГИОНАЛЬНЫЙ ЦЕНТР  
ОЦЕНКИ КАЧЕСТВА ОБРАЗОВАНИЯ»

# **АНАЛИТИЧЕСКИЙ ОТЧЕТ**

## **Результаты исследования готовности первоклассников к обучению в школе в Хабаровском крае в 2015 году**

Хабаровск

2016



**МИНИСТЕРСТВО ОБРАЗОВАНИЯ И НАУКИ ХАБАРОВСКОГО КРАЯ  
КРАЕВОЕ ГОСУДАРСТВЕННОЕ КАЗЕННОЕ УЧРЕЖДЕНИЕ  
«РЕГИОНАЛЬНЫЙ ЦЕНТР ОЦЕНКИ КАЧЕСТВА ОБРАЗОВАНИЯ»**

# **АНАЛИТИЧЕСКИЙ ОТЧЕТ**

**Результаты  
исследования готовности первоклассников к обучению в школе  
в Хабаровском крае в 2015 году**

Хабаровск, 2016

**Аналитический отчёт подготовлен** А. В. Кошман, А. С. Черепанова на основе материалов, предоставленных Институтом содержания и методов обучения Российской академии образования (руководитель проекта – Г. С. Ковалева, координатор проекта – Н. В. Нурминская).

Аналитические материалы включают основные результаты мониторинга готовности первоклассников к обучению в школе, проводимого в октябре 2015 года в Хабаровском крае.

На основе системы разработанных показателей и измерителей проведено исследование, позволившее оценить уровень готовности 15 462 первоклассников Хабаровского края к обучению в школе.

Материалы включают результаты диагностических обследований первоклассников, анкетного опроса учителей начальной школы и родителей первоклассников Хабаровского края, а также комплексной обработки и анализа данных. Аналитические материалы подготовлены для обсуждения полученных результатов и определения направлений совершенствования подходов к оценке готовности к обучению в школе. Они могут заинтересовать широкий круг лиц: представителей органов управления образованием разного уровня; специалистов, занимающихся проблемами общего образования, а также проблемами оценки качества образования. Представленные материалы могут быть полезны учителям школ и студентам педагогических вузов.

©КГКУ «Региональный центр оценки качества образования», 2016 г.

## Оглавление

<b>Введение .....</b>	<b>5</b>
<b>1. Организация эксперимента.....</b>	<b>6</b>
<b>2. Основные показатели, используемые в мониторинге по изучению готовности первоклассников к обучению в школе и формы их представления .....</b>	<b>8</b>
Пояснения к профилям учащегося и класса .....	10
Пример интерпретации профиля готовности учащегося к обучению в школе .....	15
Пример интерпретации профиля готовности класса к обучению .....	16
<b>3. Изучение готовности первоклассников к обучению в школе.....</b>	<b>18</b>
3.1. Основные демографические характеристики обследуемых первоклассников .....	18
3.2. Общая характеристика познавательной сферы первоклассников .....	19
3.3. Сравнение оценок уровня готовности первоклассников к обучению в школе, данных учителями и родителями .....	28
3.4. Индивидуально-личностные особенности ребёнка .....	38
3.5. Состояние здоровья первоклассников .....	46
3.6. Семья как ресурс школьной успешности ребёнка .....	48
3.7. Ресурсы и цена адаптации.....	57
3.8. Самооценка учащихся.....	60
<b>4. Изучение факторов, связанных с образовательными организациями, учителями и учебным процессом.....</b>	<b>61</b>
4.1. Характеристики общеобразовательных организаций, участвовавших в мониторинге .....	61
4.2. Некоторые данные о классах, участвовавших в мониторинге .....	62
4.3. Причины трудностей в школе, возникающих у первоклассников (по мнению учителей и родителей) .....	64
4.4. Характеристики учителей, участвовавших в мониторинге.....	65
<b>5. Общие выводы по итогам исследования готовности первоклассников к обучению в школе в Хабаровском крае.....</b>	<b>69</b>
<b>ПРИЛОЖЕНИЕ 1.....</b>	<b>73</b>
<b>ПРИЛОЖЕНИЕ 2.....</b>	<b>87</b>
<b>ПРИЛОЖЕНИЕ 3.....</b>	<b>88</b>

## **Введение**

В начале 2015/2016 учебного года в образовательных организациях Хабаровского края проходил мониторинг по изучению готовности первоклассников к обучению в школе. Объективная и надёжная информация об уровне готовности первоклассников к школьному обучению позволяет адекватно оценить эффективность работы учителей начальной школы и принимать обоснованные решения, связанные с обеспечением качества школьного образования. Это определило актуальность проводимого в Хабаровском крае мониторинга готовности первоклассников к обучению в школе.

Для определения готовности к обучению в школе использовался комплексный адаптационный ресурсный подход, который позволяет посмотреть на готовность первоклассника к школе и на индивидуально-личностные особенности каждого ребёнка глазами учителей и родителей.

В представленных материалах приводятся основные результаты исследования, проведённого в школах Хабаровского края. Данное исследование позволило оценить уровень подготовки 15 462 первоклассников к обучению в школе, изучить социально-педагогический фон, характеризующий особенности начала обучения в школе. Материалы включают результаты диагностических обследований первоклассников, анкетного опроса учителей начальной школы и родителей первоклассников, а также результаты комплексной обработки и анализа данных.

Для сравнения используются данные исследования готовности к школе, полученные в ходе мониторинга в Хабаровском крае в 2014 и 2013 годах.

Аналитические материалы предназначены для обсуждения полученных результатов и определения направлений совершенствования подходов к оценке готовности к обучению в школе.

Выражаем благодарность и глубокую признательность всем учителям и представителям администрации школ, принимавших участие в проведении исследования.

## 1. Организация эксперимента

Изучение готовности первоклассников к обучению в Хабаровском крае проводилось в общеобразовательных организациях на основе единых методик и инструментария. Всего в Хабаровском крае в начале 2015/2016 учебного года в данном мониторинге участвовало 15462 первоклассников из 686 классов 347 образовательных организаций. В таблице 1.1 представлена информация об участниках мониторинга.

**Таблица 1.1**

**Информация об участниках мониторинга по изучению готовности первоклассников к школе в 2015 году в сравнении с 2014 и 2013 годами**

Год	Число				
	школ	классов	учащихся	учителей	родителей
<b>2015</b>	347	686	15 462	686	14 519
<b>2014</b>	346	659	14 410	655	13 326
<b>2013</b>	351	650	13 717	642	12 831

Разработанный для проведения мониторинга инструментарий включал:

1. Рекомендации по изучению готовности первоклассников к обучению в школе, включающие описание используемых методик, особенностей их проведения и системы оценивания ответов учащихся.
2. Раздаточный материал для выполнения работ (бланки ответов).
3. Анкету для учителя начальной школы (в электронном виде).
4. Анкету для родителей.
5. Карту первоклассника (в электронном виде).
6. Электронные формы для ввода и первичной обработки результатов обследования учащихся.

Обследование готовности первоклассника к обучению в школе проводилось на основе четырёх методик: «Рисунок человека», «Графический диктант», «Образец и правило», «Первая буква». Социально-педагогический контекст проводимого эксперимента отслеживался с помощью специально разработанных анкет.

Обследование готовности первоклассников к обучению в школе проводилось в начале учебного года. Организация и проведение исследования в образовательных организациях региона была осуществлена КГКУ РЦОКО.

Образовательные организации получали все материалы исследования от муниципальных координаторов. Обследование проводилось во всех первых классах каждой образовательной организации, участвовавшей в исследовании.

Проведение обследования учащихся, а также анкетирование родителей осуществлялось учителями совместно со школьным психологом, либо самостоятельно (при отсутствии психолога).

При проведении исследования важно было обеспечить уникальную идентификацию всех участников для того, чтобы при обработке данных соединить результаты обследования учащихся с ответами их родителей и учителей. Для этого была разработана специальная система идентификации участников мониторинга.

Работы первоклассников оценивались учителями школы, ведущими соответствующие классы.

Для получения информации об особенностях организации учебного процесса в школе, а также о подготовке класса к обучению в школе проводилось анкетирование учителей.

Анкетирование родителей проводилось с целью получения информации по широкому кругу вопросов, касающихся установок семьи относительно обучения ребёнка в школе, подготовки ребёнка к школе, оказания помощи ребёнку в начале обучения, а также для получения информации по изменению поведения ребёнка в первый период обучения в школе. Оно было организовано в ходе родительского собрания.

Дополнительно на каждого ученика заполнялась Карта первоклассника, в которую заносилась информация о состоянии здоровья ученика и оценочные суждения учителя о степени готовности к школе и особенностях поведения данного ученика в школе. В заполнении Карты первоклассника принимали участие учитель, ведущий данный класс, и медицинский работник.

После завершения всех работ в школе полученные материалы проходили проверку (чистку и исправление ошибок, допущенных при вводе данных), сливание при необходимости и первичную обработку. После этого формировалась единая база данных результатов.

Результаты представлялись в специальном формате в обобщённом виде по классу, а также для каждого учащегося, принимавшего участие в обследовании. Это обеспечивало в дальнейшем возможность отслеживать влияние различных факторов на качество образовательных достижений учащихся.

Учителям и школьным психологам выдавались результаты обследования каждого ученика и всего класса, родителям учащихся – данные своих детей по сравнению с классом. Заметим, что надёжность данных зависит от полноты сбора информации от всех участников мониторинга. Если классные руководители заполнили анкеты и Карты первоклассников практически в полном объёме, то в анкетировании приняли участие далеко не все родители. В

данном случае отсутствие информации влияет на достоверность результатов готовности к обучению некоторых учащихся. Для организации консультаций были разработаны рекомендации по интерпретации результатов, а также рекомендации по проведению консультаций с учителями и родителями (регламент проведения консультаций). Полный текст «Рекомендаций для учителей и родителей по интерпретации результатов изучения готовности первоклассников к обучению в школе» представлен на сайте КГКУ «Региональный центр оценки качества образования» [www.rcoko.khb.ru](http://www.rcoko.khb.ru) в разделе [«Начальное общее образование»](#) (1 класс, Готовность первоклассников к обучению в школе, 2015 год).

## **2. Основные показатели, используемые в мониторинге по изучению готовности первоклассников к обучению в школе и формы их представления**

В мониторинге по изучению готовности первоклассников к обучению в школе использовались два блока показателей:

- показатели готовности первоклассников к обучению в школе;
- контекстные показатели, связанные с индивидуальными особенностями учащихся, спецификой учебного процесса, особенностями класса и образовательной организации, характеристиками семей учащихся.

Показатели готовности первоклассников к обучению в школе включают три группы.

Первая группа показателей относится к рассмотрению общего развития ребёнка, определению психофизиологической и интеллектуальной зрелости, сформированности предпосылок овладения грамотой и математикой (т.е. конкретных механизмов, обеспечивающих усвоение школьной программы), а также наличие у ребёнка учебных навыков, полученных до школы.

Вторая группа показателей относится к внутриличностным особенностям детей и позволяет выделить базовые отношения ребёнка к самому себе и ситуации школьного обучения, к взаимодействию со сверстниками и взрослыми. К этой группе относятся личностная, социальная, эмоциональная зрелость. Индивидуально-психологические особенности ребёнка, определяемые в этом блоке, реализуются в индивидуальной стратегии преодоления трудностей (реакции на вызовы социального окружения и внешнего мира). Полученные данные могут учитываться учителями при формировании отношений учащихся в коллективе.



Дополнительно используются показатели, характеризующие адаптационные ресурсы ребёнка: здоровье первоклассника, семья как ресурс школьной успешности ребёнка и цена адаптации.

Совокупность предложенных показателей позволяет провести системный анализ факторов, влияющих на успешность вхождения ребёнка в школьное обучение и особенности протекания адаптационного процесса, а также выстраивать индивидуальную программу психолого-педагогической поддержки ребёнка в начале обучения в школе.

На основе результатов обследования в образовательной организации и обработки полученных данных формируется профиль готовности первоклассника (каждого ученика) к обучению в школе и профиль готовности класса в целом.

Ниже приводится описание профилей готовности к обучению в школе, полученных как для отдельных учащихся 1 класса, так и целиком для отдельных классов, даются пояснения к ним и приводятся примеры интерпретации профилей, представленных на страницах 12-13.

Профили учащегося и класса построены по единой схеме. Профиль готовности первоклассника к обучению в школе (учащегося и класса) включает следующие позиции (они представлены на Профиле слева направо):

#### **Познавательная сфера**

1. Тест «Рисунок человека»
2. Тест «Графический диктант»
3. Тест «Образец и правило»
4. Тест «Первая буква»
5. Общая успешность в 4-х тестах
6. Навыки чтения, письма, счета

#### **Индивидуально-личностные особенности ребёнка**

7. Мотивация
8. Усвоение норм поведения в школе
9. Успешность функционирования в роли ученика
10. Взаимодействие со сверстниками
11. Эмоциональная стабильность (нетревожность)
12. Эмоциональное благополучие

#### **Семья как ресурс адаптации первоклассника**

13. Подготовка к школе в семье
14. Установки родителей по отношению к школьному обучению
15. Условия ребёнка в семье для обучения
16. Помощь ребёнку в обучении

### **Ресурсы здоровья**

- 17. Цена адаптации ребёнка к школе
- 18. Индивидуальные особенности здоровья
- 19. Интегральная оценка адаптационного потенциала ребёнка
- 22. Возрастное соответствие массы тела и роста
- 23. Физкультурная группа
- 24. Группа здоровья

### **Интегральная оценка готовности (учителем и родителями)**

- 20. Уровень готовности ребёнка к школе глазами учителя
- 21. Уровень готовности ребёнка к школе глазами родителя

### **Самооценка ребенка**

- 25. Тест определения уровня самооценки по методике «Дембо-Рубинштейн»

## **Пояснения к профилям учащегося и класса**

Закодированная информация о регионе, школе, классе и учащемся, а также о количестве обследуемых учащихся и образовательных организаций приводится после названия формы.

Большинство показателей (1-19), характеризующих готовность к обучению в школе, а также контекстные показатели, связанные с индивидуальными особенностями учащихся и характеристиками их семей, представлены в Т-баллах<sup>1</sup>. Данные по остальным показателям (20-25) представляются в виде одного столбика, разделённого на участки по представленным категориям, например, по группе здоровья (высота каждого участка отражает численность детей класса в данной категории).

На профиле учащегося дополнительно к результатам ученика приводятся аналогичные данные, соответствующие средним значениям этих показателей для класса (показатели 1-19) или результаты ученика приводятся на столбике (показатели 20-24), разделённом на участки по представленным категориям (высота каждого участка отражает численность детей класса в данной категории).

Показатель 25 – самооценка. При оценке каждого из 12 свойств можно было получить от 1 до 11 баллов. При обработке результатов были

---

<sup>1</sup>Для Т-баллов принято отображать стандартизованные значения в стандартной системе координат (среднее равно 50, стандартное отклонение равно 10):  $T_i = 10 * z_i + 50$ , где  $z_i$  – стандартизованное значение переменной  $x_i$ , указывающее на степень ее отклонения от среднего (М) в единицах стандартного отклонения ( $\sigma$ ),  $z_i = (x_i - M) / \sigma$ .

определены следующие уровни как по каждому показателю, так и по всем показателям вместе: низкий - 1-5 баллов (код 0), средний - 6-9 баллов (код 1), высокий 10-11 баллов (код 2). Интегральное значение самооценки рассчитывалось исходя из следующих критериев: низкий уровень (если хотя бы по одному свойству поставлен код 0), средний - среднее арифметическое кодов - 1-1,5, высокий уровень - среднее арифметическое кодов 1,5-2.

Для графического представления результатов учащегося (класса), представленных в Т-баллах, использована 100-балльная шкала со средним значением 50, стандартное отклонение - 10, два стандартных отклонения - 20. Для остальных показателей суммарная высота столбика соответствует 100%.

Такая форма представления результатов выбрана для выявления особенностей отдельных детей на фоне класса и класса в целом, и на этой основе планирования индивидуальной работы с каждым ребёнком.

При интерпретации результатов по показателям (1-19) следует учитывать следующее:

1) Если значение какого-либо показателя находится в пределах основной зоны (в пределах одного стандартного отклонения, в границах первых пунктирных линий от середины), то можно сказать, что значение показателя находится в пределах средних значений для большинства учащихся класса и условно может считаться **«статистической нормой»**.

2) Если значение показателя находится во 2-й зоне (в границах между первыми и вторыми пунктирными линиями, расположенными по обе стороны от середины) – это означает, что **наблюдаются некоторые отклонения** от среднего значения по классу, а, значит, данный ребёнок по этому показателю отличается от большинства своих одноклассников. Это отличие может быть как в сторону превышения уровня среднего, так и в сторону снижения.

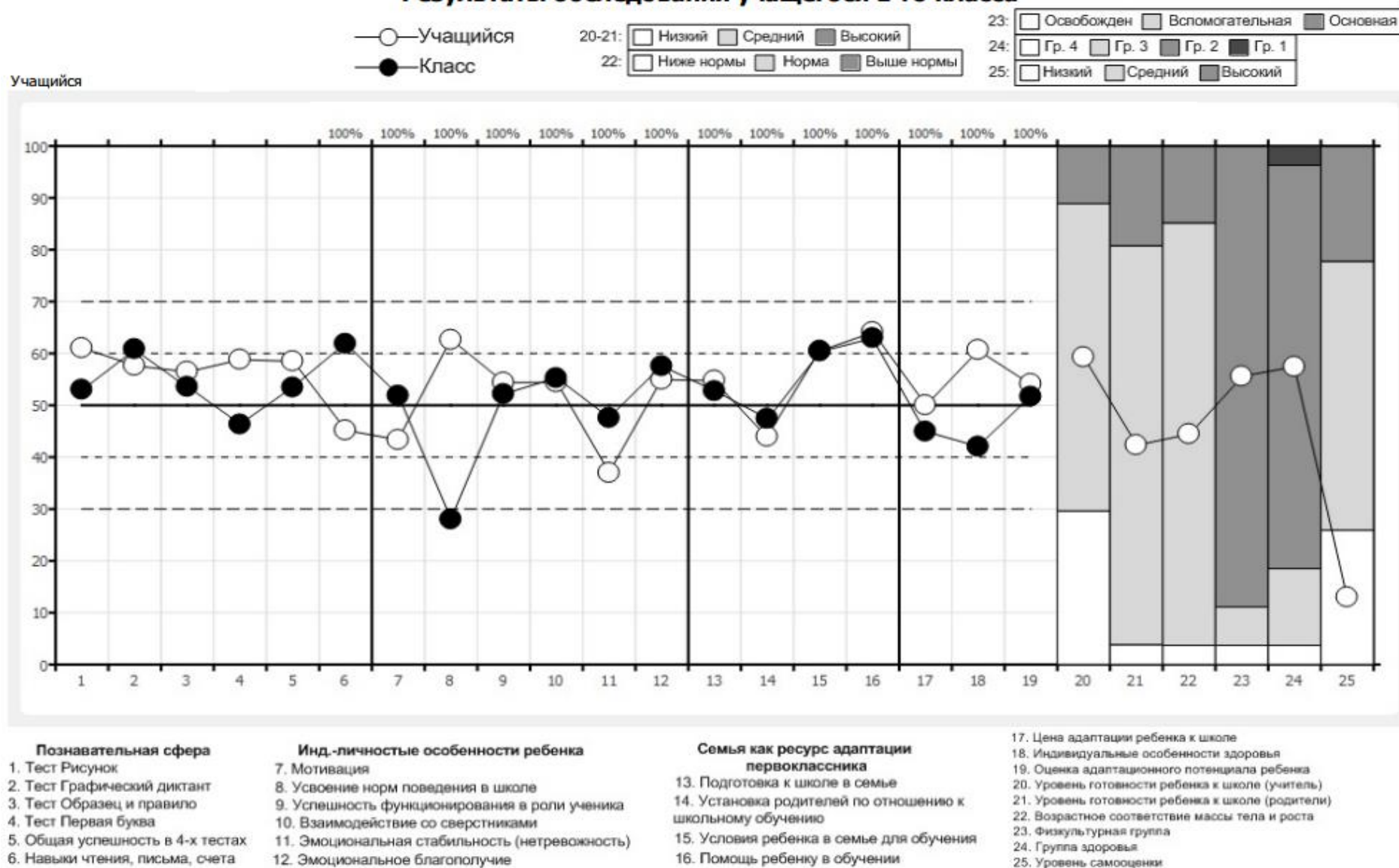
3) Необходимо помнить, что ***результаты, наиболее отличающиеся от среднего, требуют дополнительного анализа: сбора информации и консультации психолога.***

4) Для оценки **надёжности** каждого показателя над верхней горизонтальной линией по каждому показателю приводится процент от всех вопросов (на основе которых определялся показатель), на которые ответил ученик, родители или учитель. Данные по любому показателю не являются надёжными, если по нему были получены ответы менее чем на 75% от всех вопросов.

При интерпретации данных, представленных на профилях, рекомендуется следующий план анализа результатов:

1. До анализа результатов необходимо внимательно познакомиться с описанием показателей, представленных на профиле и рекомендациями по интерпретации результатов изучения готовности первоклассников к школе (пояснения к формам представления исследования готовности первоклассников к обучению в школе (2015/2016 учебный год) для учителей).
2. Проанализировать данные ученика по отдельным сферам, выделяя результаты, выходящие за пределы нормы (мелкого пунктира или обычного пунктира) или имеющие значения типа «низкий», «ниже нормы» и др.
3. При анализе данных учитывать коэффициент их надёжности.
4. По познавательной сфере обратить внимание на результаты выполнения учеником диагностических методик «Рисунок человека», «Графический диктант», «Образец и правило» и «Первая буква». Это необходимо для определения направления индивидуальной работы с учеником в течение учебного года.
5. Особое внимание необходимо обратить на показатели эмоциональной стабильности и благополучия ребёнка, а также на показатель «Цена адаптации ребёнка к школе». Эти данные необходимы для выбора индивидуальных подходов к каждому ученику.
6. Сравнить результаты учащихся, полученные при их обследовании, с данными об этом ученике, полученными от учителя или их родителей.
7. Сравнить результаты ученика с результатами класса по отдельным сферам.
8. При выявлении значимых отклонений дополнительно проанализировать содержание отдельных вопросов, по которым формировался показатель, и обратиться к рекомендациям по интерпретации результатов изучения готовности первоклассников к обучению в школе. Посоветоваться со школьным психологом.
9. Разработать рекомендации по индивидуальной работе с данным учеником.
10. Познакомить родителей с данными рекомендациями и принять совместный план действий.

## Результаты обследования учащегося 1-го класса



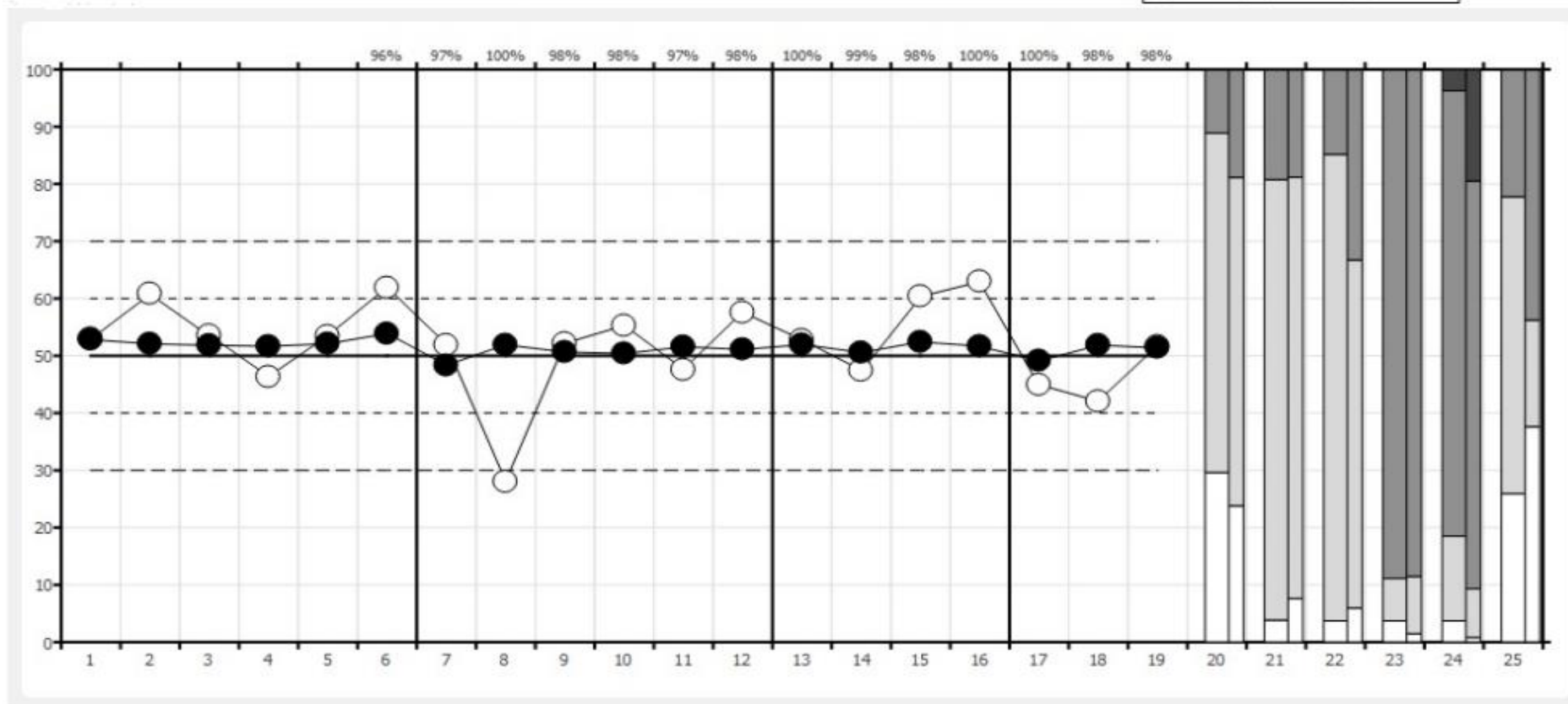


## Результаты обследования учащихся 1-го класса

○ Класс  
● Регион

20-21: Низкий Средний Высокий  
22: Ниже нормы Норма Выше нормы

23: Освобожден Вспомогательная Основная  
24: Гр. 4 Гр. 3 Гр. 2 Гр. 1  
25: Низкий Средний Высокий



**Познавательная сфера**  
1. Тест Рисунок  
2. Тест Графический диктант  
3. Тест Образец и правило  
4. Тест Первая буква  
5. Общая успешность в 4-х тестах  
6. Навыки чтения, письма, счета

**Инд.-личностные особенности ребенка**  
7. Мотивация  
8. Усвоение норм поведения в школе  
9. Успешность функционирования в роли ученика  
10. Взаимодействие со сверстниками  
11. Эмоциональная стабильность (нетревожность)  
12. Эмоциональное благополучие

**Семья как ресурс адаптации первоклассника**  
13. Подготовка к школе в семье  
14. Установка родителей по отношению к школьному обучению  
15. Условия ребенка в семье для обучения  
16. Помощь ребенку в обучении

17. Цена адаптации ребенка к школе  
18. Индивидуальные особенности здоровья  
19. Оценка адаптационного потенциала ребенка  
20. Уровень готовности ребенка к школе (учитель)  
21. Уровень готовности ребенка к школе (родители)  
22. Возрастное соответствие массы тела и роста  
23. Физкультурная группа  
24. Группа здоровья  
25. Уровень самооценки

## **Пример интерпретации профиля готовности учащегося к обучению в школе**

*На представленном профиле готовности к школе учащегося (см. с. 13) видно, что по показателям «Познавательная сфера» данный ученик продемонстрировал очень хорошие результаты по тесту «Рисунок человека» (результат находится в зоне 2-го стандартного отклонения) и хорошие результаты по тестам «Образец и правило» и «Первая буква» (выше, чем у большинства обследованных детей в классе и в обследованных школах). По тесту «Графический диктант» результат учащегося ниже, чем у большинства учащихся в классе и находится в зоне 1-го стандартного отклонения. Такой результат может говорить о неравномерности в сформированности познавательной сферы учащегося и предлагает обратить внимание на данного учащегося в процессе выполнения им отдельных заданий.*

*Учащийся демонстрирует навыки по чтению, письму и счету выше среднего. Такой ребёнок требует дополнительного внимания и поддержки с целью сохранения высокого уровня данных навыков и их дальнейшего развития.*

*Результаты по блоку «Индивидуально-личностные особенности ребёнка» выше результатов учащихся класса по двум показателям: «Усвоение норм поведения в школе» и «Успешность функционирования в роли ученика». Эти результаты говорят о желании учащегося следовать школьным правилам. Но в то же время результаты блока «Мотивация» ниже результатов учащихся класса. Поэтому следует обратить внимание на показатель «Эмоциональная стабильность (нетревожность)» (результат по этому показателю находится в зоне 2-го стандартного отклонения). Можно предположить, что для учащегося процесс вхождения в школьную жизнь является достаточно сложным.*

*В связи с высокой тревожностью следует обратить внимание на показатель 14 «Установки родителей по отношению к школьному обучению» и показатель 25 «Самооценка». Значение этого показателя ниже показателей класса. При анализе результатов данного ребёнка нужно внимательно изучить ответы родителей на вопросы о важности обучения в школе, на установки родителей и при необходимости провести работу с ними.*

*Показатель 17 «Цена адаптации ребёнка к школе» выше среднего по классу. Это говорит о большой затратности вхождения данного учащегося в школу по сравнению с классом в целом. В первый месяц у ребёнка, по ответам его родителей, проявилось достаточно большое количество негативных реакций. При этом показатель 18 «Индивидуальные особенности здоровья» достаточно высокий, что говорит о высоком адаптационном ресурсе*

здоровья. При правильной организации режима дня и поддержки семьи ребёнок может быстро адаптироваться к обучению в школе.

Оценки уровня готовности ребёнка к школе учителем и родителями совпадают. И учитель, и родитель оценивает уровень готовности ребёнка как средний.

Здоровье ученика отнесено ко второй группе, соотношение массы тела и роста в норме.

В целом ребёнок демонстрирует средний уровень готовности к обучению.

С целью снижения тревожности ребёнка необходимо организовать целенаправленную работу с родителями.

### **Пример интерпретации профиля готовности класса к обучению**

Результаты класса (см. с. 14) по таким показателям познавательной сферы, как «Рисунок», «Образец и правило», «Общая успешность в 4-х тестах» практически не отличаются от средних данных по региону. При этом результаты учащихся по шкале «Графический диктант» и «Навыки чтения, письма, счета» выше краевых. А по тесту «Первая буква» ниже среднего по региону (в зоне 1 стандартного отклонения). Эти данные необходимо учитывать при дальнейших обследованиях класса особенно при определении динамики образовательных достижений.

Почти все показатели блока «Индивидуально-личностные особенности ребёнка» немного выше среднего по региону, что может говорить о достаточно благоприятном эмоциональном состоянии класса. Но в то же время показатель «Усвоение норм поведения в школе» значительно ниже среднего (выходят за пределы 2-го стандартного отклонения). Учителю необходимо обратить внимание на работу в этой сфере.

Значения показателей по шкале «Семья как ресурс адаптации первоклассников» на данном графике можно разделить на два блока. Показатели «Подготовка к школе в семье», «Установка родителей по отношению к школьному обучению» не отличается от средних значений по региону. Показатели «Условия ребенка в семье для обучения» и «Помощь ребенку в обучении» выше среднего по региону находятся на границе одного стандартного отклонения. Родители класса ответственно относятся к обучению детей.

Данные, полученные по показателям «Уровень готовности ребенка» от учителей и родителей, различаются между собой. И если «Уровень

*готовности ребенка к школе (учитель)» и отличаются от средних данных по региону, то показатель «Уровень готовности ребенка к школе (учитель)» практически совпадает с краевым. Эти различия необходимо учитывать при организации работы с родителями.*

*По состоянию здоровья дети данного класса не значительно отличаются от детей других школ региона. Однако в данном классе меньше детей, чем в среднем по региону, имеющих I группу здоровья.*

*Реализация высказанных рекомендаций может помочь учителю в работе с классом.*

В ходе мониторинга в образовательных организациях регионов были подготовлены профили всех первоклассников и всех классов, участвовавших в обследовании. Они могут быть использованы в школах для анализа учебной деятельности школьников и определения индивидуальных программ психолого-педагогической поддержки детей в начале обучения в школе.

Дополнительно были подготовлены обобщённые данные по региону и всей обследуемой совокупности первоклассников как по отдельным показателям готовности к обучению в школе, так и по контекстным показателям, которые представлены в следующих разделах.

При подготовке следующих разделов не ставилась задача дать полную картину по всем показателям. Приводятся данные, которые могут быть полезны для анализа образовательной ситуации в начальной школе, как в регионе, так и в отдельных образовательных организациях, принимавших участие в проекте.

### 3. Изучение готовности первоклассников к обучению в школе

#### 3.1. Основные демографические характеристики обследуемых первоклассников

Информация о возрасте поступления детей в школу была получена из анкеты родителей. Данные, представленные в таблице 3.1.1, показывают, что около 35,1% детей поступают в школу в возрасте от 6,5 лет до 7 лет, и чуть меньше половины детей – в возрасте от 7 до 8 лет. В более раннем возрасте в школу идут 7,8% детей, в основном с 6 лет. Данные мониторинга практически совпадают с данными, полученными в 2014 году.

Если малое число детей, пришедших в школу в возрасте до 6,5 лет, объясняется тем, что это исключительные случаи, то большое число детей, поступивших в школу в возрасте 7-8 лет, свидетельствует о том, что родители предпочитают отдавать своих детей в школу в более позднем возрасте.

Таблица 3.1.1

##### Возраст поступления в школу

Возраст поступления в школу	Хабаровский край 2015 год	Хабаровский край 2014 год
До 6 лет	108 0,7%	130 0,9%
От 6 до 6,5 лет	1091 7,1%	752 5,6%
От 6,5 лет до 7 лет	5415 35,1%	5216 39,1%
От 7 до 8 лет	7708 49,8%	6594 49,5%
Старше 8 лет	83 0,5%	57 0,4%
невалидные и/или отсутствующие ответы	1057 6,8%	577 4,3%
Всего:	15462 100%	13326 100%



Гендерный состав учащихся представлен в таблице 3.1.2.

**Таблица 3.1.2**

**Пол обследуемых первоклассников**

Пол первоклассников	Хабаровский край 2015 год	Хабаровский край 2014 год
Мужской	7906 51,1%	7261 50,9%
Женский	7556 48,9%	6969 49,1%
Всего:	15462 100%	14240 100%

Сравнительные данные в таблице 3.1.2 показывают, что соотношение мальчиков и девочек в Хабаровском крае практически одинаково.

### **3.2. Общая характеристика познавательной сферы первоклассников**

В основе познавательной деятельности лежит психофизиологическая и интеллектуальная зрелость, отражающая общий уровень развития первоклассника и характеризующая готовность к новой для первоклассника учебной деятельности, усвоению знаний и умений. Общее развитие первоклассника – это один из показателей, на основе которого можно прогнозировать школьную успешность. Он отражает результат предшествующего развития ребёнка. Высокий уровень психофизиологической и интеллектуальной зрелости проявляется в достаточном уровне концентрации внимания, самоконтроля, уравновешенности поведения, развития зрительно-моторной координации и развитии речи ребёнка.

Сформированность предпосылок овладения грамотой и математикой отражает состояние пространственного и зрительного восприятия; состояние моторики и зрительно-моторных координаций; умение проводить классификацию и выделять признаки, по которым она произведена; наличие интуитивных дочисловых представлений; овладение представлениями, лежащими в основе счета и операций сложения и вычитания; умение сравнивать два множества по числу элементов; развитие фонематического слуха и восприятия; сформированность предпосылок к успешному овладению звуковым анализом и синтезом.

Наличие учебных навыков у ребёнка является результатом педагогического воздействия на ребёнка до школы.

При определении готовности к обучению учитывались результаты одновременного рассмотрения различных данных (результатов тестирования ребёнка, экспертных оценок и фиксации наблюдений учителей и родителей) и взаимосвязь между различными уровнями их проявлений не только в ситуации тестирования, но и в реальной жизни (поведении в школе и дома).

Для оценки сформированности познавательной сферы первоклассников использовался комплект диагностических методик: «Рисунок человека», «Графический диктант», «Образец и правило» и «Первая буква».

Результаты учащихся, участвовавших в обследовании, по всем перечисленным выше методикам, представлены по уровням на рис. 3.2.1-3.2.4. В Приложении 3 приводится таблица пересчёта баллов, полученных за выполнение отдельных методик, в выделенные уровни.

### ***Общая характеристика познавательной сферы первоклассников***

Для оценки развития познавательной сферы первоклассников использовались известные диагностические методики: «Рисунок человека», «Графический диктант», «Образец и правило» и «Первая буква», адаптированные к фронтальному проведению в классе.

**Общее развитие первоклассника** – это один из показателей, на основе которого можно прогнозировать школьную успешность. Оно оценивалось с помощью методики «Рисунок человека» на основе анализа рисунка абстрактного человека, который был сделан ребёнком. Чем детальнее и подробнее рисунок, тем выше общее развитие ребёнка. В зависимости от детальности рисунка были сформированы 3 основные группы учащихся (с высоким, средним и низким уровнями данного показателя).

Доля первоклассников с высоким уровнем общего развития (получили 4-5 стандартных баллов) в крае составляет 21,9%, что на 1,5% меньше, чем в прошлом году.

Самые высокие результаты продемонстрировали 5,5% учащихся Хабаровского края, принимавших участие в исследовании готовности первоклассников к школе.

В рисунках таких детей проявляется попытка передать реальную форму тела человека, прорисованы детали лица, пальцы на руках, одежда, обувь. Рисунок, который нарисовали эти первоклассники, был близок к рисунку, изображённому на рис. 3.2.1-А.

Высокий уровень психофизиологической и интеллектуальной зрелости таких детей проявляется в достаточном уровне концентрации внимания, самоконтроля, уравновешенности поведения, развития зрительно-моторной

координации и развитии речи ребёнка. Они хорошо готовы к усвоению школьных требований.

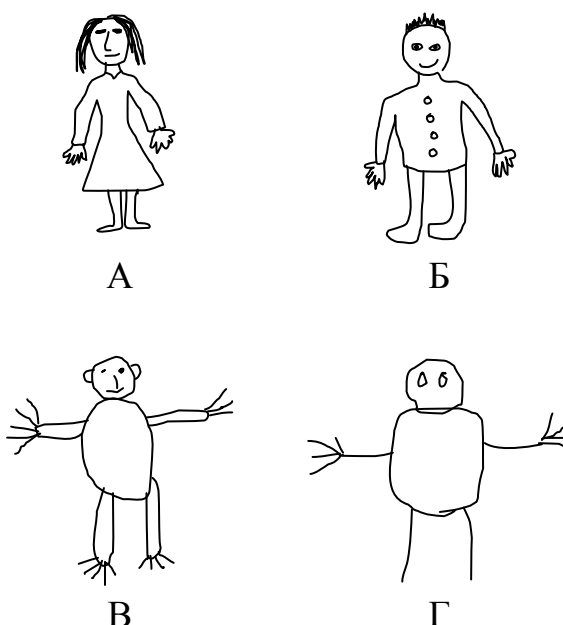


Рис. 3.2.1 Примеры рисунков, соответствующие разным уровням выполнения задания.

Распределение обследованных первоклассников Хабаровского края в 2015 году по результатам выполнения данной методики представлено на рисунке 3.2.2.

Средний уровень общего развития (2-3 стандартных балла) продемонстрировало больше половины обследованных первоклассников (55,4%) Хабаровского края.

Доля учащихся края, относящихся к низкому уровню (0-1 стандартный балл) составила 17,2%. Различие с исследованием 2014 года составляет 2,7% в сторону уменьшения.

Рисунки детей последней группы отличались наличием очень малого числа элементов человека, как правило, туловища и головы с четырьмя палочками, отражающими руки и ноги (см. рис. 3.2.1-Г). Низкие показатели по методике «Рисунок человека» говорят об общей инфантильности («детскости», незрелости) детей. У них может наблюдаться игровое отношение к учебным заданиям. Попытки жёсткими мерами включить таких детей в систему школьной жизни могут привести к серьёзным трудностям адаптации, вплоть до развития невроза и появления стойкой боязни школы. С такими детьми полезно проводить дополнительные общеразвивающие занятия в игровой форме (дидактические игры).

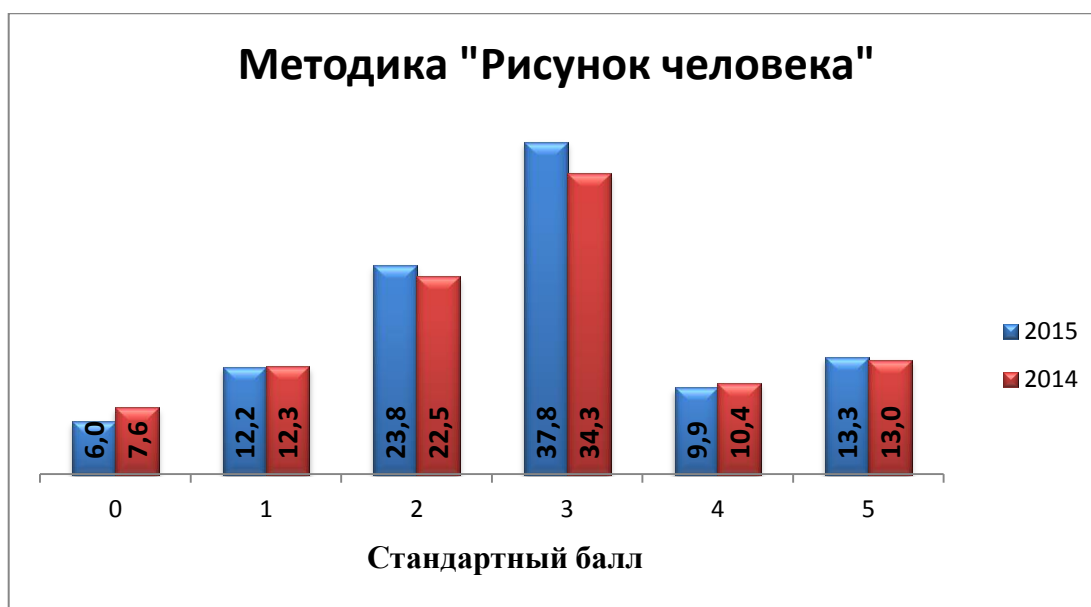


Рис. 3.2.2. Распределение обследуемых первоклассников по результатам выполнения методики «Рисунок человека» в Хабаровском крае в 2014 и 2015 годах.

**Сформированность предпосылок учебной деятельности** (принятие и выполнение учебной задачи, произвольность учебных действий, самоконтроль) позволили выявить методики «Графический диктант» и «Образец и правило». Данный параметр представляет, на наш взгляд, особый интерес для учителей. В основе успешного или неуспешного выполнения детьми соответствующих заданий в данных методиках лежат следующие умения:

- понимать задание и использовать это понимание в процессе самостоятельного продолжения выполнения задания;
- точно следовать предложенной инструкции;
- учитывать все указания (правила) работы;
- привлекать к выполнению задания имеющийся опыт (ведение порядкового и количественного счета, ориентировка на плоскости и в пространстве; способность обратиться за помощью);
- способность контролировать отдельные шаги в процессе выполнения задания.

Методика «Графический диктант» позволяет определить, насколько точно ребёнок может **выполнять требования взрослого, данные в устной форме**, а также возможность **самостоятельно выполнять задания по зрительно воспринимаемому образцу**.

По результатам выполнения заданий данной методики детей разделили на три условные группы: с высокими результатами, средними и низкими.

Распределение учащихся по результатам выполнения заданий методики представлены на рисунке 3.2.3.

Высокий уровень выполнения методики (3-4 стандартных баллов) продемонстрировали 60,4% первоклассников Хабаровского края. Эти дети хорошо воспринимают и чётко выполняют указания взрослого, умеют принимать поставленную задачу и допускают небольшое количество ошибок в самостоятельной деятельности. Больше половины этой группы – 32% – не сделали ни одной ошибки ни в диктанте, ни в самостоятельном продолжении узора.



Рис 3.2.3. Распределение обследуемых первоклассников по результатам выполнения методики «Графический диктант» в Хабаровском крае в 2014 и 2015 годах.

В крае незначительно понизился процент относительно слабых учащихся, которые получили 0-1 стандартных баллов, показав низкий уровень следования требованиям учителя: 14,2% в этом году против 14,8% в 2014 году. Половина из них практически не справилась ни с самими диктантами (составлением узоров по описанию), ни с их самостоятельным продолжением.

Средний уровень выполнения методики (2 стандартных балла) продемонстрировали 21,7% первоклассников. Эти дети правильно выполнили половину заданий диктанта.

Успешность выполнения методики «Графический диктант» очень сильно зависит от того, имел ли ребёнок раньше опыт фронтального обучения. У шестилетних детей, имеющих такой опыт, вполне возможны высшие оценки. В то же время более старший ребёнок, не посещавший детский сад, вполне может получить за «Графический диктант» нулевой балл.



Причинами, обусловившими проблемы, возникающие при выполнении заданий методики «Графический диктант», являются:

– неготовность следовать за указанием взрослого, проявившаяся в ошибках при выполнении тренировочного узора.

– проблемы в соблюдении понимаемого правила. Большое число первоклассников, справившихся с диктантом, не справились с продолжением узора. На это указывает большая доля детей, получивших 2 стандартных балла по данной методике – это, как правило, те, кто получил максимальный балл за выполнение первой части (диктант), но на второй части (продолжение узора) допустил много ошибок. Такая ситуация говорит о том, что в дошкольной подготовке этих детей педагоги делали акцент на пошаговых инструкциях и воспроизводящих действиях ребёнка.

– трудности предметного характера, не позволившие ученикам успешно справиться с продолжением узора. В предложенной ситуации основная трудность состояла в необходимости повторять счёт от одного до нужного числа и учитывать направление линии. Очевидно, что и во время выполнения диктанта дети допускали ошибки, связанные со счётом.

Учителям начальной школы и методистам стоит обращать внимание на детей с низким уровнем выполнения методики «Графический диктант». Такой результат указывает на то, что дети слабо ориентируются в учебной ситуации, нуждаются в постоянной помощи и контроле каждого шага, не могут работать самостоятельно.

Эти трудности школьника, приступившего к обучению, имеют тенденцию к усугублению в процессе обучения.

Для развития произвольного внимания можно порекомендовать педагогам, работающим в первых-вторых классах, сместить акцент с одношаговых инструкций к инструкциям и правилам, содержащим два и более шагов или условий.

Дети, не справляющиеся с методикой «Графический диктант», могут испытывать затруднения при выполнении фронтальных инструкций, относящихся ко всему классу. Поэтому, давая классу какие-либо указания, нужно специально проследить, воспринял ли и выполнил ли их такой ученик. Возможно, придётся повторить для него эти указания индивидуально, обращаясь лично к нему. С такими детьми полезно проводить групповые игры, специально направленные на развитие умения внимательно слушать других и выполнять требуемые действия.

Вторая методика – «Образец и правило» – проверяет, насколько у ребёнка сформировано **умение самостоятельно работать по предложенному образцу в рамках дополнительно заданного правила**. Данная методика предполагает

одновременное следование в своей работе образцу (даётся задание нарисовать по точкам точно такой же рисунок, как данная геометрическая фигура) и правилу (оговаривается условие: нельзя проводить линию между одинаковыми точками, т.е. соединять кружок с кружком, крестик с крестиком и треугольник с треугольником). Ребёнок, стараясь выполнить задание, может рисовать фигуру, похожую на заданную, пренебрегая правилом, и, наоборот, ориентироваться только на правило, соединяя разные точки и не сверяясь с образцом. Таким образом, методика выявляет уровень ориентировки ребёнка на сложную систему требований, моделирующую процесс школьного обучения.

Распределение первоклассников по результатам выполнения заданий методики представлено на рисунке 3.2.4.



Рис. 3.2.4. Распределение обследуемых первоклассников по результатам выполнения методики «Образец и правило» в Хабаровском крае в 2014 и 2015 годах.

По итогам выполнения заданий данной методики дети также были разделены на три условные группы. *Высокий уровень* овладения умением самостоятельно работать по предложенному образцу, учитывая правило, показали дети, набравшие 4-5 стандартных балла. *Средний уровень* выполнения методики соответствует 2-3 стандартным баллам. *Низкий уровень* – 0-1 стандартных баллов. В последней группе выделили подгруппу с очень низким уровнем (0 стандартных баллов), куда были отнесены первоклассники, которые из 6 предложенных в методике задач либо вообще не выполнили ни одной, либо частично или полностью справились только с одной из них.

Учащихся, продемонстрировавших высокий уровень выполнения в 2015 году на 0,6% меньше, а учащихся, продемонстрировавших низкий уровень выполнения на 0,3% больше.

Основными причинами недостаточно высоких результатов выполнения методики «Образец и правило» можно считать следующие:

– «потеря» сразу двух условий задания. Дети не смогли выполнить всю работу, удерживая в памяти хотя бы одно условие. В исследовании предполагалось, что если ученик запомнил одно условие (форму образца или правило «нельзя соединять одинаковые точки»), то он набрал бы по меньшей мере 2 стандартных балла. В процессе обучения этот факт необходимо учесть при формировании у младших школьников умения следовать алгоритму выполнения учебного задания, плану решения учебной задачи.

– отказ от выполнения задания. Педагогам начальной школы, методистам начального и дошкольного образования необходимо обратить внимание на тенденцию к увеличению числа детей, отказывающихся от выполнения задания. Это проявляется в том, что ученик «не принимает» учебную задачу. В данном случае – не выполняет ни одного задания на уровне, оцениваемом хотя бы в один балл.

– несформированность самоконтроля. Про первоклассников, успешно справившихся с заданиями и получивших стандартный балл 5, можно уверенно сказать, что они умеют контролировать себя: они либо периодически напоминали себе правило, либо проверяли его выполнение после изображения фигуры. Также эти дети умеют устанавливать соответствие между образцом и получившимся многоугольником.

– слабый навык счета в пределах десяти, недостаточно сформированное умение различать и сравнивать геометрические фигуры (по числу сторон) могли стать дополнительными причинами трудностей первоклассников в выполнении задания, осуществления ими самоконтроля.

Особо низкие результаты по методике «Образец и правило» нередко служат предвестником трудностей в овладении математикой (речь идёт не столько об арифметических операциях, сколько о решении задач). Надо проследить за тем, понимает ли такой ребёнок условия задачи, приложить специальные усилия для обучения его планированию своих действий по её решению. Для развития планирования действий таким детям полезны занятия конструированием (например, сборка по образцу моделей из различных конструкторов, воспроизведение построек из строительного материала и т.п.).

**Правильность восприятия первоклассниками речи учителя и фонематический слух** проверялись с использованием методики «Первая буква». Она выявляет готовность ребёнка к овладению грамотой –

первоклассники должны продемонстрировать умение выделить первый звук в произносимом слове. Данные по распределению первоклассников по итогам применения данной методики представлено на рисунке 3.2.5. Практически две трети первоклассников региона справились с предложенными в рамках этой методики заданиями очень хорошо, получив максимальный балл (3 стандартных балла) и показав высокий уровень выполнения заданий методики.

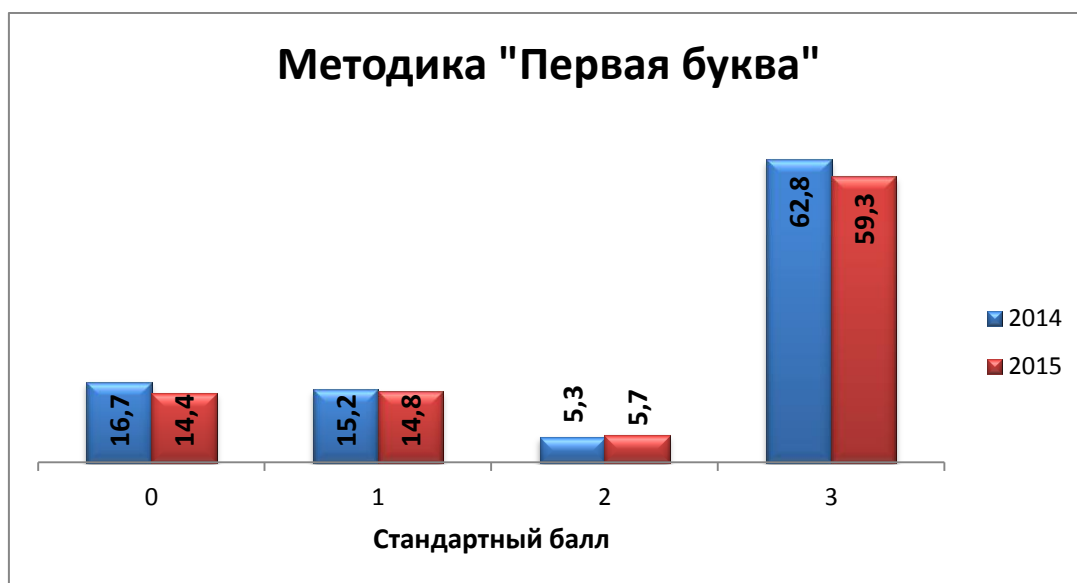


Рис. 3.2.5. Распределение обследуемых первоклассников по результатам выполнения методики «Первая буква» в Хабаровском крае в 2014 и 2015 годах.

Однако почти 14% детей либо вообще не справились с заданием, либо только в одном случае смогли правильно отметить картинку, начинающуюся с заданной буквы. Низкие результаты (0 стандартных баллов) по этой методике указывают на то, что следует очень тщательно проработать с ребёнком пропедевтический этап обучения. Такому ребёнку будут полезны дополнительные занятия по фонематическому анализу слов, развитию фонематического слуха. Рекомендуется проведение дополнительной диагностики с применением другого метода. При повторном выявлении проблемной зоны необходимо направить родителей на консультацию к невропатологу и логопеду. Комплексный подход позволит наиболее эффективно провести коррекцию и предупредить серьёзные затруднения в обучении.

Анализ результатов выполнения всех методик показал, что 486 первоклассников получили максимальные баллы за выполнение заданий. Фамилии и имена этих учащихся приведены в приложении 1. Это сделано для того, чтобы учителя и администрация образовательных организаций обратили на них особое внимание и организовали учебный процесс таким образом, чтобы

эти учащиеся не потеряли интереса к учёбе, а напротив, получили индивидуальную поддержку в соответствии с их способностями.

Процент первоклассников, кто продемонстрировал средний или высокий уровень выполнения по всем четырём использовавшимся методикам, показывает долю детей, в основном, готовых к обучению в школе. В 2015 году среди первоклассников Хабаровского края таких детей оказалось около 60%.

Определенные трудности в обучении могут испытывать соответственно около 40% первоклассников, которые не справились с одной или несколькими методиками. При этом около 0,4% (67 ученика) не справились ни с одной из четырех методик. Эти дети должны находиться под пристальным вниманием учителей и психологов. При необходимости с ними нужно организовать дополнительные коррекционные занятия.

Особо низкий уровень готовности к школе связан, в первую очередь, с несформированностью предпосылок учебной деятельности. Это должно учитываться как на уровне отдельных классов и школ, так и на уровне региона. При недостаточной сформированности предпосылок учебной деятельности следует очень осторожно и постепенно вводить стандартную для школы систему отношений, чтобы у детей не возникла школьная дезадаптация. При подготовке дошкольников к школьному обучению основное внимание должно уделяться не столько обучению конкретным навыкам (чтения, счета и т.п.), сколько развитию у детей произвольности, умения воспринимать и чётко выполнять указания взрослого, принимать поставленную задачу, учитывать заданную систему условий и т.п.

Полученные результаты необходимо учитывать при планировании конкретной деятельности учителей начальной школы в регионе.

### **3.3. Сравнение оценок уровня готовности первоклассников к обучению в школе, данных учителями и родителями**

Данные об оценке общей готовности первоклассников к обучению в школе приведены в таблице 3.3.1. В таблице представлены для сравнения данные, полученные по итогам обследования первоклассников школ Хабаровского края в 2014 году. Увеличение доли учащихся, получивших низкую оценку уровня готовности показывает, что учителя и родители края стали более критично оценивать готовность детей к школе (низкий уровень, по мнению, снизился с 23,9% до 22,9%, а, по мнению родителей, – увеличился, при этом изменился в незначительно – в пределах 1%)

Таблица 3.3.1

**Уровень общей готовности первоклассников к обучению в школе  
(по мнению учителей и родителей)**

**А. По мнению учителей**

Оценка учителя	Хабаровский край 2015 год	Хабаровский край 2014 год
Низкий	3536 22,9%	3396 23,9%
Средний	8503 54,9%	7868 55,3%
Высокий	2796 18,1%	2431 17,1%
Затрудняюсь ответить	293 1,9%	257 1,8%
невалидные и/или отсутствующие ответы	334 2,2%	271 1,9%
Всего:	15462 100%	14223 100%

**Б. По мнению родителей**

Оценка родителей	Хабаровский край 2015 год	Хабаровский край 2014 год
Низкий	1112 7,2%	839 6,3%
Средний	10664 69%	8871 66,6%
Высокий	2721 17,6%	2263 17%
невалидные и/или отсутствующие ответы	965 6,2%	1353 10,1%
Всего:	15462 100%	13326 100%

Как видно из таблицы 3.3.1, оценки учителей и родителей различаются при оценке среднего и низкого уровней готовности первоклассника к школе. Учителя строже оценивают готовность учащихся к школе. Дополнительный анализ индивидуальных оценок готовности показал, что лишь 7,7% детей получили высокую оценку готовности к школе, как от родителей, так и от учителя. Совпала оценка родителей и учителей среднего уровня готовности у 42,1% детей. Ещё 4,7% первоклассников получили совпадающие низкие оценки уровня готовности со стороны как учителя, так и собственных родителей.



Такое соотношение может говорить о том, что подготовка учеников оценивается и учителями, и родителями исходя из схожих критериев. Но субъективная оценка, позволяющая отнести ребёнка в группу с тем или иным уровнем готовности, для родителей и учителей отличается – родители менее требовательны к собственным детям.

Для организации работы с родителями важно оценить, как соотносятся результаты, полученные при использовании методик и оценок готовности к школе, данных учителями и родителями на момент поступления детей в первый класс (см. таблицу 3.3.1а).

**Таблица 3.3.1а**

**Результаты выполнения методик учащимися с разным уровнем готовности к школе**

<b>Уровень готовности к школе по мнению учителя</b>	<b>Средний суммарный стандартный балл за выполнение методик</b>	<b>Уровень готовности к школе по мнению родителя</b>	<b>Средний суммарный стандартный балл за выполнение методик</b>
низкий	7,4	низкий	7,6
средний	11,3	средний	10,6
высокий	13,4	высокий	11,6

Таким образом, экспертные оценки учителей и родителей примерно в равной степени соотносятся с полученными на основании используемых методик оценками готовности детей к обучению в школе.

Кроме интегральной оценки готовности к школе учителей и родителей просили оценить более детально различные аспекты готовности по чтению, письму и счёту. Результаты анкетирования представлены, соответственно, в таблицах 3.3.2 – 3.3.4.

Данные в таблице 3.3.2 показывают, что больше половины учащихся, по мнению учителей, хорошо подготовлены по чтению. Но в то же время значительная часть учащихся (37,5%), по мнению учителей, не имеет достаточной подготовки по чтению.

Но, по словам родителей, около 80% детей до прихода в школу хорошо умели узнавать буквы алфавита, почти 61% учащихся читали отдельные слова, а около 46% умели читать и предложения.

Интересно сравнить процент первоклассников, продемонстрировавших очень высокий уровень по методике «Первая буква», и процент первоклассников, чью готовность по чтению их учителя оценили как хорошую. 63% первоклассников Хабаровского края показали очень высокий уровень

выполнения методики «Первая буква». Примерно столько же детей умели читать отдельные слова до школы.

Более низкие показатели готовности учащихся по мнению учителей скорее всего, объясняются тем, что для учителей готовность ребёнка к школе в плане навыков чтения определяется более сложным умением читать предложения. Отметим, что международные сравнительные исследования качества образования показывают прямую связь результатов учебных достижений учащихся в школе с умением этих учащихся читать до поступления в школу: результаты выше у тех, кто умел читать до прихода в первый класс.

**Таблица 3.3.2**

**Уровень готовности первоклассников по чтению  
(по мнению учителей и родителей)**

**А. По мнению учителей**

<b>Хорошо готовы по чтению</b>	<b>Хабаровский край 2015 год</b>	<b>Хабаровский край 2014 год</b>
<b>ДА</b>	8886 57,5%	8382 58,9%
<b>НЕТ</b>	5801 37,5%	5008 35,2%
<b>Затрудняюсь ответить</b>	514 3,3%	607 4,3%
<b>невалидные и/или отсутствующие ответы</b>	261 1,7%	226 1,6%
<b>Всего:</b>	15462 100%	14223 100%

**Б. По мнению родителей**

<b>Насколько хорошо Ваш ребёнок умел</b>	<b>Хабаровский край 2015 год</b>	<b>Хабаровский край 2014 год</b>
<b>– узнавать большинство букв алфавита</b>		
<b>Очень хорошо</b>	6625 42,3	6482 48,6%
<b>Хорошо</b>	5488 35,5	4394 33%
<b>Не очень хорошо</b>	1941 12,6%	1566 11,8%
<b>Не умел вообще</b>	415 2,7%	326 2,4%
<b>невалидные и/или отсутствующие ответы</b>	971 6,3%	558 4,2%

<b>Всего:</b>	<i>15440</i> <b>100%</b>	<i>13326</i> <b>100%</b>
<b>– читать отдельные слова</b>		
<b>Очень хорошо</b>	<i>4085</i> <b>26,4%</b>	<i>3971</i> <b>29,8%</b>
<b>Хорошо</b>	<i>5205</i> <b>33,7%</b>	<i>4117</i> <b>30,9%</b>
<b>Не очень хорошо</b>	<i>3033</i> <b>19,6%</b>	<i>2667</i> <b>20%</b>
<b>Не умел вообще</b>	<i>2168</i> <b>14%</b>	<i>1966</i> <b>14,8%</b>
<b>невалидные и/или отсутствующие ответы</b>	<i>971</i> <b>6,3%</b>	<i>605</i> <b>4,5%</b>
<b>Всего:</b>	<i>15462</i> <b>100%</b>	<i>13326</i> <b>100%</b>
<b>– читать предложения</b>		
<b>Очень хорошо</b>	<i>2709</i> <b>17,6%</b>	<i>2589</i> <b>19,4%</b>
<b>Хорошо</b>	<i>4570</i> <b>29,7%</b>	<i>3427</i> <b>25,7%</b>
<b>Не очень хорошо</b>	<i>3716</i> <b>24,1%</b>	<i>3345</i> <b>25,1%</b>
<b>Не умел вообще</b>	<i>3497</i> <b>22,7%</b>	<i>3291</i> <b>24,7%</b>
<b>невалидные и/или отсутствующие ответы</b>	<i>970</i> <b>6,3%</b>	<i>674</i> <b>5,1%</b>
<b>Всего:</b>	<i>15412</i> <b>100%</b>	<i>13326</i> <b>100%</b>

В некоторых классах вместе могут учиться дети, умеющие и не умеющие читать. Это может создавать определённые трудности для учителя, который вынужден подтягивать и уделять значительное внимание плохо читающим учащимся. Однако то, что подавляющее большинство детей перед школой узнавали большинство букв алфавита, позволяет первоклассникам быстрее осваивать чтение. В коррекционной работе, чем тщательней, интересней, разнообразней будет проведено предварительное знакомство с алфавитом, тем легче будет ребёнку освоить более сложные виды работ.

В таблице 3.3.3 представлены результаты оценки учителями и родителями уровня **готовности детей по письму**.

Таблица 3.3.3

**Уровень готовности первоклассников по письму  
(по мнению учителей и родителей)**

**А. По мнению учителей**

<b>Хорошо готовы по письму</b>	<b>Хабаровский край 2015 год</b>	<b>Хабаровский край 2014 год</b>
<b>ДА</b>	8709 56,3%	8186 57,6%
<b>НЕТ</b>	6004 38,8%	5273 37,1%
<b>Затрудняюсь ответить</b>	465 3%	538 3,8%
<b>невалидные и/или отсутствующие ответы</b>	284 1,8%	226 1,6%
<b>Всего:</b>	15462 100%	14223 100%

**Б. По мнению родителей**

<b>Насколько хорошо Ваш ребёнок умел –</b>	<b>Хабаровский край 2015 год</b>	<b>Хабаровский край 2014 год</b>
<b>– писать буквы алфавита</b>		
<b>Очень хорошо</b>	2564 16,6%	2457 18,4%
<b>Хорошо</b>	6496 41,5%	5464 41%
<b>Не очень хорошо</b>	4522 29,2%	4030 30,2%
<b>Не умел вообще</b>	910 5,9%	753 5,7%
<b>невалидные и/или отсутствующие ответы</b>	970 6,2%	622 4,7%
<b>Всего:</b>	15462 100%	13326 100%
<b>– писать некоторые слова</b>		
<b>Очень хорошо</b>	2123 13,7%	1758 13,2%
<b>Хорошо</b>	5362 34,3%	4372 32,8%
<b>Не очень хорошо</b>	5062 32,7%	4717 35,4%
<b>Не умел вообще</b>	1943 12,6%	1800 13,5%

<b>невалидные и/или отсутствующие ответы</b>	972 <b>6,3%</b>	679 <b>5,1%</b>
<b>Всего:</b>	15462 <b>100%</b>	13326 <b>100%</b>

Из таблицы видно, что при оценке уровня готовности детей по письму учителя исходят из требования умения хорошо писать буквы. В этом родители оценивают подготовленность своих детей по письму практически так же, как и учителя – почти 60% родителей оценили умение своего ребёнка писать буквы как хорошее или очень хорошее. В 2015 году на 1,3% меньше учителей положительно оценили уровень готовности первоклассников по письму.

Нельзя не отметить, что около 30% родителей оценили умение своего ребенка писать буквы, как не очень хорошее. Одной из причин трудностей, связанных с подготовкой к письму, может являться плохая мелкая моторика рук. Примерно 17% родителей указали на плохую мелкую моторику рук их ребёнка. Безусловно, готовность к письму складывается не только из состояния мелкой моторики, но это довольно существенный её компонент. Скорее всего, в процессе подготовки к школе акцент делается на работу с буквами, на их написание, а не на развитие общей моторики, являющейся основой будущего процесса формирования графического навыка. Здесь может помочь работа с мелкими конструкторами, о которой говорилось при рассмотрении результатов использования методики «Образец и правило», лепка или рисование на уроках.

Третьей компонентой готовности к школе является навык счёта. В таблице 3.3.4 приводятся результаты оценки учителями и родителями уровня готовности первоклассников в этой области.

Таблица 3.3.4

**Уровень готовности первоклассников по счёту  
(по мнению учителей и родителей)**

**А. По мнению учителей**

<b>Хорошо готовы по счёту</b>	<b>Хабаровский край 2015 год</b>	<b>Хабаровский край 2014 год</b>
<b>ДА</b>	11756 <b>75,2%</b>	9474 <b>69,8%</b>
<b>НЕТ</b>	2876 <b>18,6%</b>	3415 <b>25,2%</b>
<b>Затрудняюсь ответить</b>	546 <b>3,5%</b>	533 <b>3,9%</b>
<b>невалидные и/или отсутствующие ответы</b>	284 <b>1,8%</b>	143 <b>1,1%</b>
<b>Всего:</b>	15462 <b>100%</b>	13565 <b>100%</b>

**Б. По мнению родителей**

<b>Насколько хорошо Ваш ребёнок умел</b>	<b>Хабаровский край 2015 год</b>	<b>Хабаровский край 2014 год</b>
<b>– узнавать большинство цифр от 1 до 9</b>		
<b>Очень хорошо</b>	7895 <b>51,1%</b>	7944 <b>59,6%</b>
<b>Хорошо</b>	5236 <b>33,9%</b>	3952 <b>29,7%</b>
<b>Не очень хорошо</b>	1140 <b>7,4%</b>	673 <b>5,1%</b>
<b>Не умел вообще</b>	222 <b>1,4%</b>	148 <b>1,1%</b>
<b>невалидные и/или отсутствующие ответы</b>	969 <b>6,3%</b>	609 <b>4,5%</b>
<b>Всего:</b>	15462 <b>100%</b>	13326 <b>100%</b>
<b>– считать от 1 до 10 и обратно</b>		
<b>Очень хорошо</b>	7920 <b>51,2%</b>	7750 <b>58,2%</b>
<b>Хорошо</b>	5178 <b>33,5%</b>	3848 <b>28,9%</b>
<b>Не очень хорошо</b>	1207 <b>7,8%</b>	895 <b>6,7%</b>
<b>Не умел вообще</b>	187 <b>1,2%</b>	167 <b>1,3%</b>
<b>невалидные и/или отсутствующие ответы</b>	970 <b>6,3%</b>	666 <b>4,9%</b>

<b>Всего:</b>	15462 <b>100%</b>	13326 <b>100%</b>
<b>– складывать и вычитать числа до 10</b>		
<b>Очень хорошо</b>	4520 <b>29,2%</b>	4380 <b>32,9%</b>
<b>Хорошо</b>	5753 <b>37,2%</b>	4430 <b>33,2%</b>
<b>Не очень хорошо</b>	3400 <b>22%</b>	2950 <b>22,1%</b>
<b>Не умел вообще</b>	816 <b>5,3%</b>	718 <b>5,4%</b>
<b>невалидные и/или отсутствующие ответы</b>	973 <b>6,3%</b>	848 <b>6,4%</b>
<b>Всего:</b>	15462 <b>100%</b>	13326 <b>100%</b>

По словам родителей, почти 90% первоклассников уже до прихода в школу знали цифры и умели считать до 10 и обратно. Однако учителя признали готовность у 75% детей. При том, что родители говорят о примерно 67% детей, умеющих складывать и вычитать числа в пределах десятка, можно предположить, что и учителя, в большинстве своем, считают готовыми к школе лишь тех, кто овладел этим умением.

Таким образом, по результатам опроса учителей и родителей, из всех обследованных первоклассников в начале 2015/2016 учебного года в Хабаровском крае:

- 67,8% первоклассников, по мнению и учителей, и родителей имели средний и высокий **общий уровень готовности** к обучению;
- 32,7% детей до школы умели складывать и вычитать числа в пределах десятка, читать предложения и писать некоторые слова. Ещё 28,4% не очень хорошо делали какое-либо одно из указанных действий.
- 43,8% первоклассников, по мнению учителей, готовы к обучению в плане достаточной сформированности умений как в области чтения, так и в областях письма, и счёта;
- 57,5% хорошо готовы **по чтению** (при том, что 77,8% хорошо и очень хорошо узнавали большинство букв алфавита; 60,1% хорошо и очень хорошо читали отдельные слова и 47,3% хорошо и очень хорошо читали предложения);
- 53,3% хорошо готовы **по письму** (при том, что 58,1% хорошо и очень хорошо писали буквы алфавита, а 48% хорошо и очень хорошо писали отдельные слова);



– 75,2% хорошо готовы **по счёту** (при том, что 91% хорошо и очень хорошо узнавали большинство цифр от 1 до 10; 84,7% хорошо и очень хорошо считали от 1 до 10 и обратно, и 66,4% хорошо и очень хорошо складывали и вычитали числа до 10).

Сравнение представленных данных показывает, что у учителей и родителей существуют расхождения в оценках достаточности уровня дошкольной подготовки ребёнка для того, чтобы нормально учиться в школе. Стоит отметить, что в оценке хорошо готовых детей учителя и родители почти не имеют расхождений.

### 3.4. Индивидуально-личностные особенности ребёнка

Школьная готовность – понятие более широкое, чем развитие познавательных способностей и формирование предпосылок учебной деятельности. Психологическая готовность к школе предполагает развитие многих личностных качеств ребёнка, позволяющих ему адаптироваться к функционированию в роли ученика. В этом показателе нашли отражение такие особенности ребёнка, которые принято относить к личностной зрелости (например, наличие школьной мотивации и желание занять позицию ученика), социальной зрелости (например, особенности поведения, коммуникативность) и эмоциональной зрелости (умение управлять своими эмоциональными реакциями), а также те, которые способствуют или препятствуют адаптации (например, активный или пассивный тип реагирования на ситуацию и др.) и эмоциональное состояние ребёнка (восприятие им значимости ситуаций школьной жизни (хорошо это или плохо)).

Личностная зрелость проявляется, прежде всего, в наличие **школьной мотивации, желании занять позицию ученика**. Чтобы ребёнок успешно учился он, прежде всего, должен стремиться к новой школьной жизни, к “серьёзным” занятиям, “ответственным” поручениям. На появление такого желания влияет отношение близких взрослых к учению, как к важной содержательной деятельности, гораздо более значимой, чем игра дошкольника. Влияет и отношение других детей, сама возможность подняться на новую возрастную ступень в глазах младших и сравняться в положении со старшими. Стремление ребёнка занять новое социальное положение ведёт к образованию его внутренней позиции.

#### **Желание учиться**

Наличие положительной мотивации – один из важнейших факторов будущей школьной успешности. Педагогам начальной школы стоит приложить максимальные усилия для сохранения имеющейся положительной мотивации. Не менее важной задачей является повышение мотивации у тех детей, которые пошли в школу без особого желания.

В таблицах 3.4.1-3.4.2 представлены данные об отношении первоклассников к школе: желании учиться и идти в школу.

Высокая мотивация позволяет ребёнку стать активным участником процесса обучения и адаптации за счёт саморазвития и самоизменения. Диагностика даёт представление об уровне эмоционального напряжения и зонах конкретного неблагополучия ребёнка. Полученные данные позволяют выделить базовые отношения к самому себе и ситуации школьного обучения, к

взаимодействию со сверстниками и взрослыми, а также позволяют определить адаптационный потенциал ребёнка при поступлении в школу и использовать его для оказания поддержки ребёнку.

Низкая учебная мотивация затрудняет адаптацию к школьному обучению. В основе сниженной мотивации могут лежать различные причины: сниженная потребность познавательных мотивов; мотивация избегания неудач, неуспеха ("не буду делать, у меня не получится, я не умею"), завышенные ожидания семьи к успехам ребёнка, недифференцированная похвала (при попытке повысить мотивацию и уверенность ребёнка).

Потеря мотивации, уход от активности, также происходит, когда ребёнок не понимает, что именно он делает не так. В таком случае у ребёнка может сформироваться ощущение, что он просто не нравится учителю, что он неудачник. Поэтому оценивание деятельности ребёнка должно быть очень конкретным, не задевающим его лично, но содержащим понятные для ребёнка советы, как улучшить результат.

В любом случае низкая мотивация проявится в сниженной активности на уроке и в целом в учебной деятельности.

**Таблица 3.4.1**

**Желание первоклассников учиться**

Ребёнок хотел учиться, когда пошёл в школу	Хабаровский край 2015 год	Хабаровский край 2014 год
<b>Очень хотел</b>	8499 54,9%	7164 53,8%
<b>Скорее хотел</b>	5069 32,8%	4535 34%
<b>Скорее не хотел</b>	849 5,5%	864 6,5%
<b>Очень не хотел</b>	78 0,5%	94 0,7%
<b>невалидные и/или отсутствующие ответы</b>	967 6,3%	669 5%
<b>Всего:</b>	15462 100%	13326 100%

Таблица 3.4.2

**Желание первоклассников идти в школу**

<b>В настоящее время ребёнок, как правило, идёт в школу</b>	<b>Хабаровский край 2015 год</b>	<b>Хабаровский край 2014 год</b>
<b>С охотой</b>	11094 71,7%	9160 68,7%
<b>Без особого желания, но спокойно</b>	3001 19,4%	3141 23,6%
<b>Капризничает, ворчит</b>	252 1,6%	284 2,1%
<b>Просит оставить дома</b>	134 0,9%	126 0,9%
<b>Наотрез отказывается идти в школу</b>	12 0,1%	35 0,3%
<b>невалидные и/или отсутствующие ответы</b>	968 6,3%	580 4,4%
<b>Всего:</b>	15462 100%	13326 100%

Представленные данные показывают, что большинство первоклассников Хабаровского края (87,7%), по словам их родителей, до поступления в школу выражали желание учиться. На момент проведения диагностики готовности учителя отмечали выраженное желание учиться у 81,4% учащихся. Таким образом, можем констатировать некоторое снижение заинтересованности среди детей.

По словам родителей, в конце первого месяца обучения в 1 классе с охотой идут в школу 71,7% первоклассников, и ещё почти 19,4% идут в школу спокойно, хоть и без особого желания. Однако есть 2,6% детей, которые совсем не хотят идти в школу в силу различных причин.

**Индивидуальные особенности поведения: коммуникативность**

Коммуникативность – это сложная интегральная характеристика, включающая в себя не только общительность как свойство личности, но и чувство уверенности в себе, умение прогнозировать поведение другого человека, рефлексировать последствия слов и поступков, контролировать свои эмоции и поведение. Эмоциональная неустойчивость, низкий самоконтроль, излишняя сфокусированность на себе затрудняют установление дружеских отношений. Некоторые дети испытывают большие трудности в общении, связанные с их индивидуально-психологическими особенностями.

Поступление в школу означает также активную социализацию через постоянное пребывание в коллективе сверстников. Успешность в сфере

общения со сверстниками является важным условием успешной социально-психологической адаптации первоклассника. Для многих современных детей только при поступлении в школу возникает возможность активного взаимодействия со сверстниками. У большинства первоклассников наблюдается недостаток коммуникативной компетенции.

В таблице 3.4.3 приводятся ответы родителей на вопросы, связанные с особенностями поведения их детей.

**Таблица 3.4.3**

**Особенности коммуникативности первоклассников**

<b>Насколько хорошо у Вашего ребёнка получается общаться</b>	<b>Хабаровский край 2015 год</b>	<b>Хабаровский край 2014 год</b>
<b>– со взрослыми</b>		
<b>Очень хорошо</b>	2315 15%	2010 15,1%
<b>Хорошо</b>	10183 65,9%	8926 67%
<b>Не очень хорошо</b>	1890 12,2%	1770 13,3%
<b>Плохо</b>	108 0,7%	80 0,6%
<b>невалидные и/или отсутствующие ответы</b>	966 6,2%	540 4,1%
<b>Всего:</b>	15462 100%	13326 100%
<b>– с учителем</b>		
<b>Очень хорошо</b>	1644 10,6%	2581 19,4%
<b>Хорошо</b>	11516 74,5%	8896 66,8%
<b>Не очень хорошо</b>	1260 8,1%	1241 9,3%
<b>Плохо</b>	65 0,5%	62 0,5%
<b>невалидные и/или отсутствующие ответы</b>	977 6,4%	546 4,1%
<b>Всего:</b>	15462 100%	13326 100%
<b>– со сверстниками</b>		
<b>Очень хорошо</b>	3019 19,5%	1284 9,6%

<b>Хорошо</b>	10152 <b>67,5%</b>	9891 <b>74,2%</b>
<b>Не очень хорошо</b>	1259 <b>8,1%</b>	1039 <b>7,8%</b>
<b>Плохо</b>	62 <b>0,4%</b>	57 <b>0,4%</b>
<b>невалидные и/или отсутствующие ответы</b>	970 <b>6,3%</b>	1055 <b>7,9%</b>
<b>Всего:</b>	15462 <b>100%</b>	13326 <b>100%</b>

Из полученных данных следует, что подавляющее большинство первоклассников не испытывают трудностей при общении со сверстниками. С учителем также хорошо или очень хорошо общаются более 85% первоклассников. Однако около 0,5% детей, поступивших в школу, испытывают большие трудности в общении со всеми участниками обучения – и сверстниками, и учителем. Это, скорее всего, связано с их индивидуально-психологическими особенностями. Такие дети требуют особого внимания со стороны учителей и родителей.

**Успешность функционирования в роли ученика** является интегральным показателем успешной школьной адаптации. Этот показатель демонстрирует, насколько успешно первоклассник осваивает роль ученика: справляется с учебной нагрузкой, адекватно реагирует на различные факторы школьной среды и управляет собственным поведением, способен к самоорганизации учебной деятельности. В таблице 3.4.4 приводятся характеристики поведения первоклассников, связанные с вышеперечисленными составляющими школьной адаптации.

Таблица 3.4.4

## Особенности поведения первоклассников

Насколько хорошо у Вашего ребёнка получается	Хабаровский край 2015 год	Хабаровский край 2014 год
<b>– управлять своим поведением</b>		
Очень хорошо	1135 7,3%	798 6%
Хорошо	7747 50,1%	6268 47%
Не очень хорошо	5164 33,4%	5125 38,5%
Плохо	446 2,9%	515 3,9%
невалидные и/или отсутствующие ответы	970 6,3%	620 4,7%
Всего:	15462 100%	13326 100%
<b>– осваиваться в новой обстановке</b>		
Очень хорошо	1784 11,5%	1419 10,6%
Хорошо	10123 65,4%	8658 65%
Не очень хорошо	2424 15,7%	2462 18,5%
Плохо	162 1%	173 1,3%
невалидные и/или отсутствующие ответы	969 6,3%	614 4,6%
Всего:	15462 100%	13326 100%
<b>– организовывать дома учебную деятельность</b>		
Очень хорошо	1418 9,2%	1174 8,8%
Хорошо	8333 53,9%	6689 50,2%
Не очень хорошо	4290 27,7%	4258 32%
Плохо	452 2,9%	534 4%
невалидные и/или отсутствующие ответы	969 6,3%	671 5%
Всего:	15462 100%	13326 100%



По представленным данным можно констатировать, что больше половины первоклассников Хабаровского края могут управлять своим поведением, легко осваиваются в новой ситуации и могут самостоятельно организовать свою учебную деятельность.

Однако 33,4% первоклассников региона не очень хорошо управляют своим поведением. Кроме этого, достаточно большое количество детей требует поддержки при попадании в новую ситуацию. Даже при хорошей мотивации ребёнок с такими проблемами в ситуации новизны, большого количества действующих раздражителей может перевозбуждаться и испытывать трудности с управлением своим поведением. В этом случае замечания, раздражение взрослых способны лишь усиливать негативные проявления. Это относится к гиперактивным детям, для которых характерно импульсивное поведение. При попытке резкого торможения такого ребёнка у него усиливается стрессовое состояние, и усиливаются индивидуальные особенности реагирования на стресс, а это выражается в усилении импульсивности и «плохого поведения». Ребёнок не делает это «назло», такое поведение связано с состоянием его нервной системы.

Если ребёнок встречает понимание взрослых, поддержку в школе и дома, то постепенно адаптируется к школе, возбуждение в школе постепенно уменьшается, поведение упорядочивается. Если помощи нет, то проблемы с поведением могут только увеличиваться.

Первоклассникам необходима помощь в формировании «школьного» поведения. Правил должно быть не много, но их необходимо чётко сформулировать. Учителю следует поощрять (отмечать, хвалить) правильное поведение. Часто и в школе, и дома взрослые только отмечают нежелательное поведение, невольно закрепляя его своим вниманием, формируют у ребёнка самосознание, восприятие себя как нарушителя дисциплины. Это также способствует закреплению негативного поведения. Важно показать ученику, что он может вести себя в соответствии с требованиями. Можно попросить ребёнка проговорить вслух, как он будет вести себя в следующий раз и за правильную схему похвалить.

А самое главное необходимо вести профилактику неправильного поведения школьников. Предупреждать переутомление, скуку на уроке, давая задания разного уровня сложности, вовлекая в совместную деятельность, давая соответствующие рекомендации родителям.

При поступлении в школу доминирующей становится учебная деятельность ребёнка. На обучение детей организовать учебную деятельность дома должно быть направлено внимание, как учителей, так и родителей. Данные опроса родителей показывают, что чуть более трети детей не умеют

организовать свою учебную деятельность дома, а, следовательно, могут испытывать трудности при выполнении домашних заданий.

В начале школьного обучения все дети находятся в стадии адаптации к обучению к школе. Меняется социальная роль ребёнка, он становится учеником, к нему предъявляются другие требования, полностью меняется окружающая обстановка и характер взаимодействия с людьми. К этим изменениям в его жизни ему необходимо адаптироваться, что требует больших психологических и физиологических затрат. У каждого ребёнка есть свои сильные стороны и свои «зоны уязвимости», поэтому у каждого есть как ресурсы приспособления, адаптации, так и риски возникновения проблем при соприкосновении с конкретной ситуацией.

В таблице 3.4.5 приводятся данные об особенностях первоклассников, которые могут затруднять их адаптацию к школьной жизни.

**Таблица 3.4.5**

**Информация об особенностях ребёнка,  
затрудняющих адаптацию к школьной жизни**

<b>Регион</b>	<b>Ребёнок часто тревожится</b>	<b>Ребёнок боится сделать ошибку</b>	<b>Ребёнок плакал в школе</b>
<b>Хабаровский край 2015 год</b>	4667 <b>30,2%</b>	6126 <b>39,6%</b>	2271 <b>14,7%</b>
<b>Хабаровский край 2014 год</b>	4173 <b>31,3%</b>	5395 <b>40,5%</b>	1847 <b>13,9%</b>

Особого внимания и поддержки требуют дети, которые отличаются большой тревожностью. По данным проведённого исследования более 30% родителей отметили, что их дети часто тревожатся, более 40% боятся сделать ошибку, почти 14% детей плачут в школе. Повышение тревожности – нормальная реакция, которая обеспечивает готовность к внезапным изменениям, даёт возможность чутко реагировать на ситуацию и поведение других людей. Однако, избыточная тревожность приводит к постоянному беспокойству, которое утомляет ребёнка, мешает эффективно работать в классе, строить отношения с другими детьми и взрослыми. Высокая тревожность может выражать страх быть неуспешным. Но и полное отсутствие тревоги, очень высокая эмоциональная стабильность, также должна привлекать внимание и дополнительно анализироваться. Если ребёнок вовсе не тревожится, это может свидетельствовать о низкой эмоциональной дифференцированности ребёнка, непонимание важности учёбы, игнорирование обратной связи в социальных контактах, отражающееся в коммуникативных проблемах.

### 3.5. Состояние здоровья первоклассников

Для первоклассника здоровье является важнейшим ресурсом, с одной стороны дающим возможность дальнейшего полноценного развития, а с другой – индикатором, отражающим предшествующие условия развития.

С началом школьного обучения на ребёнка обрушивается целый шквал новых стимулов. На биологическом уровне необходимо включиться в новый режим, благополучно справиться с вирусами, которыми дети активно обмениваются в первые дни взаимодействия. Даже сохранение статичной позы на уроке является стрессовым фактором для первоклассника. А ещё необходимо сохранять внимание в ситуации, когда все вокруг – новое, способствующее отвлечению, когда эмоции напряжены – все это требует большого напряжения регуляторных систем – иммунной, нервной, психологической.

В этот ответственный момент у всех детей наблюдается так называемый адаптационный синдром, однако особенности его протекания, интенсивность негативных физиологических сдвигов, уровень психологического напряжения зависят в значительной степени от базового состояния здоровья ребёнка и его стрессоустойчивости. Ниже приводится описание выделенных на территории России групп здоровья.

#### *Для информации*

##### **Группа здоровья**

*Комплексная оценка состояния здоровья каждого ребенка осуществляется в настоящее время в соответствии с Приказом Минздрава России от 30.12.2003 № 621 «О комплексной оценке состояния здоровья детей». Эта оценка проводится с формализацией результата в виде отнесения к одной из «групп здоровья».*

*К I группе здоровья относятся здоровые дети, имеющие нормальное физическое и психическое развитие, не имеющие анатомических дефектов, функциональных и морфофункциональных отклонений имеющие нормальное развитие и состояние психической сферы.*

*Ко II группе здоровья относятся дети, у которых отсутствуют хронические заболевания, но имеются некоторые функциональные и морфологические нарушения, это также реконвалесценты (дети, перенесшие недавно какое либо заболевание), особенно перенесшие тяжелые или средней тяжести инфекционные заболевания; дети с общей задержкой физического развития без эндокринной патологии (низкий рост, отставание по уровню биологического развития), дети с дефицитом массы тела или избыточной массой тела, дети часто или/длительно болеющие острыми респираторными заболеваниями; дети с физическими недостатками, последствиями травм или операций, при сохранности соответствующих функций.*

*К III группе здоровья относятся дети, страдающие хроническими заболеваниями в стадии клинической ремиссии, с редкими обострениями, с сохранными или*

компенсированными функциональными возможностями, при отсутствии осложнений основного заболевания; дети с физическими недостатками, последствиями травм или операций при условии компенсации соответствующих функций; степень компенсации не должна ограничивать возможности обучения ребенка.

*К IV группе здоровья относятся дети, страдающие заболеваниями в активной стадии и стадии нестойкой клинической ремиссии с частыми обострениями, с сохраненными или компенсированными функциональными возможностями или неполной компенсацией функциональных возможностей; с хроническими заболеваниями в стадии ремиссии, но с ограниченными функциональными возможностями; дети с высокой вероятностью осложнения основного заболевания, дети, у которых основное заболевание требует поддерживающей терапии; дети с физическими недостатками, последствиями травм и операций, с неполной компенсацией соответствующих функций, что, в определенной мере ограничивает возможности обучения.*

Полученные результаты о состоянии здоровья обследованных первоклассников Хабаровского края приведены в таблице 3.5.1.

**Таблица 3.5.1**

**Распределение обследуемых первоклассников по группам здоровья**

<b>Группа здоровья</b>	<b>Хабаровский край 2015 год</b>	<b>Хабаровский край 2014 год</b>
1 группа	2857	2580
	<b>18,5%</b>	<b>18,1%</b>
2 группа	10401	9918
	<b>67,3%</b>	<b>69,7%</b>
3 группа	1241	1198
	<b>8%</b>	<b>8,4%</b>
4 группа	119	115
	<b>0,7%</b>	<b>0,8%</b>
<b>невалидные и/или отсутствующие ответы</b>	844	412
	<b>5,5%</b>	<b>2,9%</b>
<b>Всего</b>	15462	14223
	<b>100%</b>	<b>100%</b>

В Хабаровском крае только 18,5% первоклассников имеют первую группу здоровья. Вторую группу здоровья, то есть имеют некоторые функциональные нарушения, дефицит или избыток массы тела или перенесли недавно какие-либо заболевания, имеют 67,3% первоклассников региона. При этом можно констатировать, что процент детей, имеющих значимые проблемы со здоровьем (третья и четвёртая группы – дети с хроническими заболеваниями, с физическими недостатками и последствиями травм или операций) относительно небольшой – 8,7%.

При этом, согласно данным таблицы 3.5.2, большинство (84%) обследуемых первоклассников имеют основную физкультурную группу, почти 10% – вспомогательную и почти 1,5% освобождены от занятий по физкультуре.

**Таблица 3.5.2**

**Распределение обследуемых первоклассников по физкультурным группам**

<b>Физкультурная группа</b>	<b>Хабаровский край 2015 год</b>	<b>Хабаровский край 2014 год</b>
Освобождены	216	240
	<b>1,4%</b>	<b>1,7%</b>
Вспомогательная	1462	1400
	<b>9,5%</b>	<b>9,8%</b>
Основная	12991	12214
	<b>84%</b>	<b>85,9%</b>
<b>невалидные и/или отсутствующие ответы</b>	793	369
	<b>5,1%</b>	<b>2,6%</b>
<b>Всего</b>	15462	14223
	<b>100%</b>	<b>100%</b>

Таким образом, большинство обследуемых первоклассников находится в состоянии функционального равновесия, но в то же время особого запаса здоровья у них нет, а значительная часть детей уже имеют достаточно выраженные проблемы со здоровьем. Перед педагогами и родителями стоит сложная задача – при вхождении в школьную жизнь сохранить имеющийся запас здоровья ребёнка.

### **3.6. Семья как ресурс школьной успешности ребёнка**

Не вызывает сомнения, что уровень готовности ребёнка к школе определяется семьёй и её вкладом в подготовку к школе. Помощь родителей на первом этапе школьной жизни, а также сотрудничество с учителем будут способствовать успешному обучению детей в школе. Для организации эффективного взаимодействия с семьями первоклассников по оказанию

поддержки детям учителя начальной школы должны владеть информацией о семьях своих учащихся.

### Подготовка к школе

Информация том, как осуществлялась подготовка детей к школе, была получена в ходе анкетирования родителей. Они отвечали на два вопроса: сколько лет ребёнок ходил в детский сад и проходил ли он подготовку к школе. При ответе на второй вопрос родители могли выбрать одновременно несколько ответов. Результаты ответов на поставленные вопросы представлены в таблицах 3.6.1 – 3.6.2.

**Таблица 3.6.1**

#### Посещение детского сада

Ребёнок ходил в детский сад	Хабаровский край 2015 год	Хабаровский край 2014 год
Не ходил в детский сад	1247 8,1%	1296 9,7%
Менее 1 года	426 2,8%	429 3,2%
1-2 года	811 5,2%	776 5,8%
2-3 года	1892 12,2%	1401 10,5%
3 года и более	10083 65,2%	8840 66,3%
невалидные и/или отсутствующие ответы	1003 6,5%	584 4,4%
Всего:	15462 100%	13326 100%

**Таблица 3.6.2**

#### Особенности подготовки детей к школе

Проходил ли Ваш ребёнок подготовку к школе?	Хабаровский край 2015 год	Хабаровский край 2014 год
Нет, не проходил	906 5,9%	1017 7,6%
Да, в подготовительной группе детского сада	7182 46,4%	6633 49,8%
Да, на подготовительных занятиях в школе, в которой учится ребёнок	3135 20,3%	4499 33,8%
Да, на подготовительных занятиях в другой школе	1041 6,7%	1971 14,8%

Да, на занятиях с логопедом	462 3%	2383 17,9%
Да, на занятиях с репетитором	287 1,9%	1025 7,7%
Да, мы готовили его сами	1083 7%	4086 30,7%
Другое	245 1,6%	684 5,1%

Подавляющее большинство первоклассников ходили в детский сад. При этом подготовку к школе дети проходили не только в детском саду или дома. Многие посещали занятия и в детском саду, и в школе. Большая доля детей занималась со специалистами-логопедами. По ответам родителей, почти 34% первоклассников посещали подготовительные занятия в той школе, в которую пошёл ребёнок. Видимо, предполагая, что на подобных курсах осуществляют подготовку детей к конкретным требованиям данной школы.

#### Подготовка к школе в семье

В таблице 3.6.3 приведена часть ответов родителей на вопрос «Насколько часто до поступления ребёнка в школу Вы или кто-нибудь из членов семьи занимались с ним?»

Таблица 3.6.3

#### Особенности деятельности родителей, которые часто занимались со своими детьми до поступления в школу

Занятия с ребёнком	Хабаровский край 2015 год	Хабаровский край 2014 год
Читали ему книги	7956 51,5%	7268 54,5%
Рассказывали ему истории	6627 42,9%	5935 44,5%
Пели ему песни	4934 31,9%	4413 33,1%
Играли с ним в игрушки с алфавитом (например, в кубики)	7268 46,8%	6754 50,7%
Играли с ним в игрушки со счётом (например, в палочки)	6686 43,2%	6303 47,3%
Учили его, используя компьютер	4497 29,1%	4462 33,5%
Смотрели учебные телепередачи, фильмы	5669 36,7%	5635 42,3%
Играли в слова	5750 37,2%	5170 38,8%
Читали надписи на этикетках и вывесках	7329 47,4%	7048 52,9%



Считали сдачу (в магазине, кафе)	4384	3629
	28,4%	27,2%
Рисовали	9686	9416
	62,6%	70,7%
Лепили (из пластилина, глины и др.)	7250	6908
	46,9%	51,8%
Играли в развивающие игры	7325	6842
	47,4%	51,3%
Занимались с ним физической подготовкой	5466	4930
	35,4%	37%
Разговаривали о школе	9691	9108
	62,7%	68,3%

Чем выше значение показателя «Подготовка к школе в семье» на профиле учащегося, тем больше вклад семьи в подготовку ребёнка к школе.

Следует обращать внимание на крайности: показатель ниже среднего говорит о педагогической запущенности, а показатель, значительно превышающий средний уровень, указывает на гиперсоциальную модель воспитания, излишне сфокусированную на успехах ребёнка. Обе модели создают свои проблемы на этапе вхождения в школьную жизнь. В первом случае это может обернуться отсутствием сформированных предпосылок учебной деятельности, а во втором – тем, что ребёнок уже пресыщен «обучалками» и у него отсутствует интерес к школьному обучению.

Родители при подготовке ребёнка к школе уделяют больше внимания формированию навыков чтения, письма и счета, ориентируются только на учебный процесс и считают игру, рисование, конструирование чем-то второстепенным, отказываются от деятельности, в которой и происходит формирование базовых учебных умений: произвольность внимания, мотивация к выполнению задания до получения результата, умение планировать деятельность, способность к групповому взаимодействию и т.д.. Многие родители занимаются формальным развитием школьных навыков, забывая о необходимости включать в жизнь ребёнка творческую деятельность, тем самым, развивая общую готовность к школе. С поступлением в школу эта тенденция только усиливается. Поэтому учителя должны учитывать сложившуюся ситуацию.

### **Поддержка семьёй обучения ребёнка**

При поступлении в школу в семье должны быть созданы необходимые условия, способствующие успешному вхождению ребёнка в школьную жизнь, например, соблюдение режима дня, создание условий для занятий (места для занятий, домашней библиотеки и др.).

Основной задачей взрослых является помощь в регуляции поведения, поддержка системы регуляторных функций ребёнка, а затем бережное расширение возможностей его приспособления. Основное средство, позволяющее добиться этого — режим дня. Для детей с любыми нарушениями в функционировании нервной системы правильно подобранный режим является основным средством реабилитации.

По данным анкетного опроса родителей обследуемых первоклассников, в значительном большинстве семей созданы хорошие условия для обучения. В большинстве семей придерживаются режима дня (см. таблицу 3.6.4). Не придают значение режиму дня лишь около 5% родителей и почти 36,4% родителей стараются соблюдать режим, но это им далеко не всегда удаётся.

**Таблица 3.6.4**

**Условия для обучения**

<b>Условия обучения</b>	<b>Хабаровский край 2015 год</b>	<b>Хабаровский край 2014 год</b>
<b>Соблюдение режима дня для ребёнка</b>		
Соблюдаем режим	3371 21,8%	2785 20,9%
Стараемся, и часто удаётся	4427 28,6%	4312 32,4%
Стараемся, но далеко не всегда удаётся	5623 36,4%	5011 37,6%
Нет, мы не придаём этому большого значения	790 5,1%	711 5,3%
<b>У ребёнка есть «уголок школьника»</b>		
Своя комната	9347 60,5%	7637 57,3%
Часть комнаты, обустроенная для занятий	11959 77,3%	9376 70,4%

Что касается условий для занятий дома, то по данным проведённого исследования большинство первоклассников имеет свой «уголок школьника» — свою комнату или часть комнаты, обустроенную для занятий. Данные о том, что 60,5% первоклассников имеет свою комнату и 77,3% имеют часть комнаты, обустроенную для занятий, говорит, видимо о том, что несколько детей имеют свою комнату — детскую — в которой у каждого есть свой «уголок» (одновременно указали наличие комнаты и уголка 35% родителей). Однако 6,2% первоклассников не имеют дома места для занятий. Такие дети должны быть выявлены с самого начала обучения, и по возможности нужно помочь семье в создании условий для занятий. Если этого сделать нельзя, то для таких

детей должны быть организованы специальные условия обучения в школе, компенсирующие отсутствие образовательной среды дома.

В международных исследованиях установлена прямая связь высоких учебных достижений детей и количества книг в доме, указывая на связь уровня подготовки детей от домашней библиотеки. Понятно, что не просто наличие книг в доме гарантирует готовность к школе, это скорее хороший индикатор культурного уровня семьи и её заботы о развитии ребёнка.

**Таблица 3.6.5**

**Число детских книг дома у первоклассников**

<b>Число книг</b>	<b>Хабаровский край 2015 год</b>	<b>Хабаровский край 2014 год</b>
<b>0-10</b>	3085 20%	2589 19,4%
<b>11-25 книг</b>	5243 33,9%	4540 34,1%
<b>26-50</b>	4130 26,7%	3759 28,2%
<b>51-100</b>	1529 9,9%	1374 10,3%
<b>Более 100 книг</b>	502 3,2%	507 3,8%
<b>невалидные и/или отсутствующие ответы</b>	973 6,3%	557 4,2%
<b>Всего:</b>	15462 100%	13326 100%

Данные таблицы 3.6.5 показывают, что в большинстве семей первоклассников Хабаровского края имеется детская библиотека: более 36,6% семей имеют детскую библиотеку, включающую более 25 детских книг; около 33,9% семей – небольшую библиотеку (от 11 до 25 детских книг). Необходимо обратить внимание на то, что 20% семей практически не имеют дома детской литературы. Этим детям необходимо обеспечить в школах специальный доступ к библиотеке и возможный контроль за их чтением.

### **Помощь ребёнку в обучении**

В большинстве случаев домашние задания в первом классе носят условный характер, однако в дальнейшем обучении ребёнку придётся достаточно много сил отдавать самостоятельному обучению. В этом плане возможность поддержки дома играет существенную роль в уверенности

ребёнка. Данные о том, как в семьях планируется помощь ученику, представлены в таблице 3.6.6. В основном помогать в приготовлении уроков будут матери первоклассников. Меньше половины отцов (38,2%) также планируют оказывать при необходимости помощь своим детям, что практически совпадает с данными прошлого года. Почти 3% родителей региона готовы даже нанять репетитора, если потребуется.

**Таблица 3.6.6**

**Оказание помощи первоклассникам при подготовке уроков**

<b>Кто в основном будет помогать в приготовлении уроков (не более двух ответов)</b>	<b>Хабаровский край 2015 год</b>	<b>Хабаровский край 2014 год</b>
Мама	13284	11871
	85,9%	89,1%
Папа	5901	4885
	38,2%	36,6%
Другие родственники	3325	2525
	21,5%	20%
Никто не будет помогать. В помощи не нуждается.	192	178
	1,2%	1,3%
Никто не будет помогать. Должна помогать школа.	229	274
	1,5%	2,1%
Если будет надо, наймём репетитора	521	623
	3,4%	4,7%
Другие варианты	224	249
	1,4%	1,9%

Педагогам начальной школы стоит обратить внимание на родителей, которые не планируют помогать своим детям в приготовлении уроков и ожидают помощи от школы или уверены в силах своего ребёнка. Таких хоть и не много, но дети в этих семьях оказываются один на один с весьма тяжёлым трудом ученика. С такими родителями следует провести беседы, а на детей обратить особое внимание.

**Установки родителей по отношению к школьному обучению**

Для учителей важной может быть информация о приоритетных установках родителей в связи с обучением в школе. Их анализ позволяет понять, как родителями воспринимается обучение в школе. Выделяется две полярные позиции. В первом случае ребёнок заранее настраивается только на отличную учёбу, и любые неудачи излишне драматизируются; вся жизнь не

только ребёнка, но и всей семьи концентрируется на школьных успехах. По данным, представленным в таблице 3.6.7, около 30% родителей настраивают своих детей именно на получение отличных отметок.

На втором полюсе учёба воспринимается как нечто, не имеющее большой ценности. «Отметки не главное. Главное – быть здоровым» указали 3% родителей.

Возможны негативные последствия обеих позиций.

**Таблица 3.6.7**

**Установки родителей в связи с обучением в школе**

<b>На какие оценки Вы настраиваете ребёнка?</b>	<b>Хабаровский край 2015 год</b>	<b>Хабаровский край 2014 год</b>
Конечно же, на пятёрки	4281	4046
	<b>27,7%</b>	<b>30,4%</b>
Главное – чтоб учился без троек	6318	5513
	<b>40,9%</b>	<b>41,4%</b>
Отметки – не главное. Главное – знания	3363	2963
	<b>21,7%</b>	<b>22,2%</b>
Отметки – не главное. Главное – чтоб был здоровым	534	541
	<b>3,5%</b>	<b>4,1%</b>
невалидные и/или отсутствующие ответы	966	263
	<b>6,2%</b>	<b>1,9%</b>
<b>Всего:</b>	15462	13326
	<b>100%</b>	<b>100%</b>

Золотой середины придерживаются около двух третей родителей региона. К сказанному выше добавляется ещё одна широко распространённая установка. Около половины родителей региона (43,6%) говорят своим детям о том, что у них на игрушки не будет времени. Такая жёсткая установка родителей вносит свой вклад в усиление тревожных ожиданий ребёнка в отношении школы (школа может восприниматься ребёнком отчасти как фактор, резко и изменяющий, и ухудшающий качество его жизни, ожидание учёбы как конца беззаботного детства, то есть ожидание потери и лишения радости).

### **Социально-экономическое состояние семей учащихся**

Информация о семьях учащихся также необходима для определения факторов, которые могут помочь объяснить полученные результаты. Среди этих факторов важное место отводится социально-экономическому состоянию семей учащихся, принявших участие в мониторинге по изучению готовности

первоклассников к обучению в школе. Многочисленные исследования как в России, так и за рубежом показывают, что этот фактор оказывает сильное влияние на результаты обучения. Фактор социально-экономического статуса семьи формируется на основе следующих показателей, заложенных в анкете для родителей: финансовое положение семьи и показатели, характеризующих образовательную и культурную среду дома (например, наличие детских книг и «уголка школьника»). Родителям первоклассников также задали вопрос о том, как они оценивают финансовое положение своей семьи (см. таблицу 3.6.8).

**Таблица 3.6.8**

**Финансовое положение семей учащихся 1 классов**

Каково, по Вашему мнению, финансовое положение семьи по сравнению с другими семьями страны?	Хабаровский край 2015 год	Хабаровский край 2014 год
Очень плохое	180	151
	1,2%	1,1%
Плохое	1094	793
	7%	6%
Среднее	10298	8715
	66,6%	65,4%
Хорошее	2791	2838
	18,1%	21,3%
Очень хорошее	129	165
	0,8%	1,2%
невалидные и/или отсутствующие ответы	970	664
	6,3%	5%
Всего:	15462	13326
	100%	100%

Средним и выше среднего своё финансовое положение считают 85,5% родителей Хабаровского края. Это означает, что большинство детей смогут посвятить своё время учёбе без отвлечения на какие-то насущные дела, связанные с необходимостью выживания. При этом 18,9% семей первоклассников имеет хорошее и очень хорошее положение и эти дети, скорее всего, смогут получить доступ к образовательным ресурсам в случае необходимости.

### 3.7. Ресурсы и цена адаптации

Начало школьного обучения у всех детей связано с адаптационным синдромом – целостной реакцией, возникающей в ответ на резкие изменения жизненных стереотипов, протекающей как на уровне всех систем: как на организменно-физиологическом уровне, так и на социально-психологическом, личностном уровнях.

Проведённое обследование позволило оценить особенности процесса адаптации к школьному обучению с трёх сторон:

- через анализ собственной продуктивной деятельности ребёнка и результатов его психологического тестирования;
- через восприятие учителя (который взаимодействует с ребёнком в школе);
- через восприятие родителя (который видит проявление реакций адаптации ребёнка в домашней обстановке).

#### Цена адаптации первоклассников к школьному обучению

**«Цена адаптации»** – интегрированный показатель, полученный на основе определения уровня изменений, отражающихся в поведении ребёнка на фоне его вхождения в учебную жизнь. Она показывает степень затратности для ребёнка процесса вхождения в школу и является необходимым параметром для оценки адаптации к школе, поскольку позволяет предупредить перенапряжение ребёнка и ухудшение его здоровья.

Данный показатель фиксирует те особенности поведения, которых не было до момента поступления в школу. Чем выше накопление, тем больше выражена цена адаптации. Возможно, например, по всем показателям у ребёнка хорошие результаты, а цена адаптации очень высокая. В этом случае, можно сказать, что успехи ребёнка даются с большим внутренним напряжением. Для данного ребёнка школьная жизнь очень затратна, возможны негативные последствия, например, в виде ухудшения здоровья.

Если к концу учебного года поведение выравнивается, можно сделать вывод, что уменьшается затратность школьной жизни для ребёнка.

Высокий результат по данному показателю является важной информацией для родителей. Необходимо выяснить зоны наибольшего напряжения для своевременной помощи ребёнку.

Проявление реакций адаптации ребёнка в домашней обстановке очень отчётливо видят родители. Для оценки «Цены адаптации», которую платит организм ребёнка, используется ряд вопросов об изменениях в поведении ребёнка за время пребывания в школе, на которые родители дают ответы ДА

или НЕТ (напомним, что анкетирование родителей проводилось в конце сентября или в начале октября). Ответы родителей на вопросы об изменениях в поведении обследуемых детей представлены в таблице 3.7.1.

**Таблица 3.7.1**

**Цена адаптации ребёнка к школе (отдельные элементы)**

<b>Изменения в поведении ребёнка (% родителей, которые ответили положительно на следующие вопросы)</b>	<b>Хабаровский край 2015 год</b>	<b>Хабаровский край 2014 год</b>
1. После школы ребёнок выглядит очень утомлённым, нуждается в отдыхе	3034 19,6%	2548 19,1%
2. С трудом стал засыпать вечером	1192 7,7%	816 6,1%
3. Сон стал беспокойным (крутится во сне или часто пробуждается)	1370 8,9%	932 6,9%
4. Просыпается утром с трудом	5090 32,9%	5305 39,8%
5. Просыпается утром в плохом настроении	2103 13,6%	1884 14,1%
6. После уроков приходит и сразу ложится спать	1226 7,9%	736 5,5%
7. Изменился аппетит (повышенный или выраженное отсутствие аппетита)	2445 15,8%	2108 15,8%
8. После школы ребёнок перевозбуждён	2688 17,4%	2101 15,8%
9. Вечером с трудом успокаивается	2062 13,3%	1634 12,3%
10. Стали заметны навязчивые движения: грызёт ногти, крутит волосы, одежду, шмыгает носом и т.д.	1864 12,4%	1384 10,4%
11. Тревожится о школьных делах	5199 33,6%	4654 34,9%
12. Боится опоздать в школу и что-либо не сделать	5990 38,7%	5305 39,8%
13. Появились жалобы на здоровье (болит голова, живот)	2097 13,6%	1453 10,9%
14. Стал капризничать	2453 15,9%	2080 15,6%
15. Другое	1318 8,5%	582 4,4%

Наиболее распространённым изменением в поведении ребёнка за месяц обучения в школе родители отмечают боязнь опоздать в школу и что-либо не сделать (32,9%), тревогу о школьных делах (33,6%) и трудности с просыпанием по утрам (38,7%). Отмечают также перевозбуждение после школы, сильное утомление и изменение аппетита, что вполне ожидаемо.



Для удобства представления результатов исследования был сформирован индекс «Цена адаптации» с выделением трёх уровней: низкого (0-1 положительный ответ среди всех ответов на вопросы, представленные в предыдущей таблице), среднего (2-4 положительных ответа) и высокого (5-14 положительных ответов). Ниже в таблице 3.7.2 представлены данные о «цене адаптации» первоклассников к школе.

**Таблица 3.7.2**

**Цена адаптации ребёнка к школе (обобщённый индекс)**

<b>Цена адаптации</b>	<b>Хабаровский край 2015 год</b>	<b>Хабаровский край 2014 год</b>
Низкий уровень (0-1 балла)	5237 36,2%	5286 36,7%
Средний уровень (2-4 баллов)	6431 44,4%	6193 43%
Высокий уровень (5-14 баллов)	2800 19,4%	1847 12,8%

Почти 36% родителей первоклассников оценили вхождение в школьную жизнь своих детей как достаточно комфортное. Однако у 19,4% детей этот процесс весьма затратен.

### **3.8. Самооценка учащихся**

В ходе исследования самооценка первоклассников измерялась с помощью методики Дембо-Рубинштейн (модификация А.М. Прихожан). Данная методика позволяет увидеть, как ребёнок воспринимает самого себя.

Для реализации данной методики предлагался специальных бланк «Как ты себя оцениваешь?», на котором учащиеся отмечали свои ответы, оценивая себя по заданным личностным качествам (см. Приложение 2).

С.Я. Рубинштейн задаёт четыре шкалы (линейки) обязательных показателей: «здоровье», «ум», «характер» и «счастье». Наверху шкал находятся положительные качества (к этому следует стремиться). Внизу находятся отрицательные качества – то, чего человек старается избежать. В предлагаемом варианте проведения методики учащимся предложены 12 шкал.

В классической методике самооценки для определения свойства использовалась просто линия с двумя полюсами и отмеченной серединой, на которой испытуемый отмечал черточкой выраженность измеряемого свойства. Далее приходилось линейкой измерять длину этой отмеченной линии.

В предлагаемом варианте методики на каждой линии нарисованы 11 квадратов: первый – вверху (положительный полюс), шестой – посередине, одиннадцатый – внизу (отрицательный полюс). Наличие квадратов на линии

вызвано необходимостью автоматизированной обработки данных: вместо измерения линейкой длины линии до черточки испытуемого сканер определяет уровень выраженности свойства по отмеченному крестиком квадратику на линии-шкале. Отмеченный квадратик на линии – это ответ испытуемого на вопрос: «А как ты себя оцениваешь в данный момент по данному параметру?». В ответ на вопрос о своей самооценке испытуемый помещает себя в какое-то место шкалы между полюсами.

Рассмотрим распределение учащихся по уровням самооценки (таблица 3.8.1 и рисунок 3.8.1).

**Таблица 3.8.1**

**Распределение первоклассников по уровням самооценки**

Уровни самооценки			
	Низкий	Средний	Высокий
Процент учащихся	40%	19,8%	40,2%

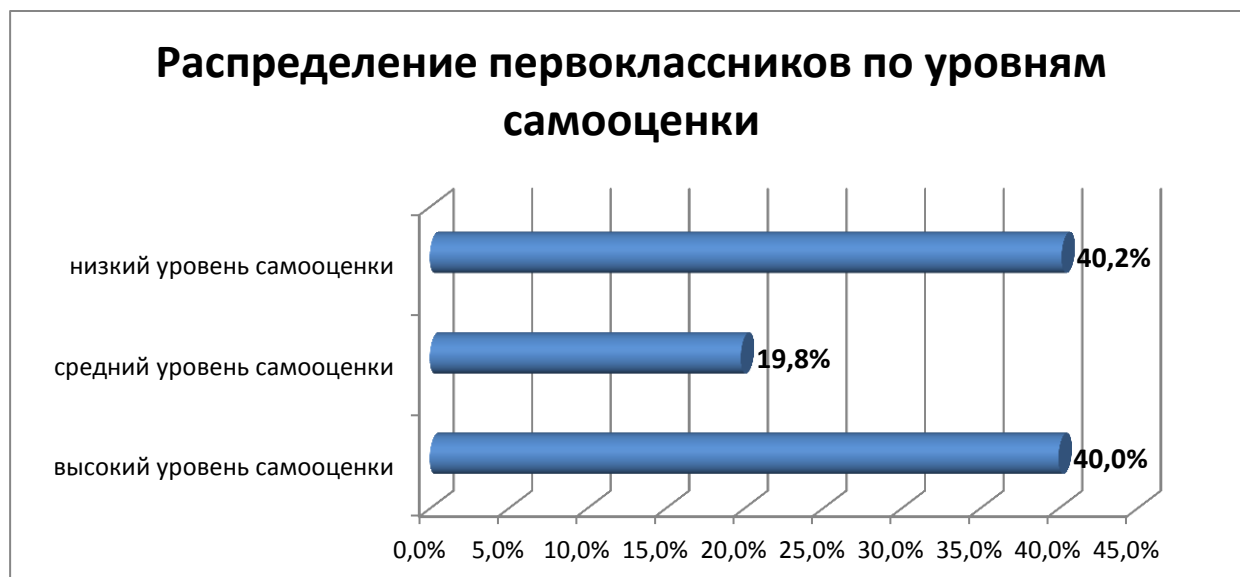


Рис. 3.8.1. Распределение первоклассникам по уровням самооценки

Как видно из таблицы 3.8.1 и рисунка 3.8.1 в соответствии с установленными критериями 40% первоклассников имеют низкую (заниженную) самооценку, 19,8% – среднюю (адекватную) и 40,2% имеют высокую (завышенную) самооценку. Если учитывать данные психологов о том, что для ребёнка младшего школьного возраста в норме характерна адекватная или завышенная самооценка, то можно сделать вывод, что самооценка большинства первоклассников (60%) соответствует возрастной норме, 40% первоклассников имеют заниженную самооценку.

#### 4. Изучение факторов, связанных с образовательными организациями, учителями и учебным процессом

##### 4.1. Характеристики общеобразовательных организаций, участвовавших в мониторинге

###### Выбор образовательной организации

При поступлении в школу ребёнка перед родителями стоит задача выбрать образовательную организацию. Родители могут отдать своего ребёнка в ближайшую школу по месту жительства, либо специально искать школу, которая, по их мнению, была бы оптимальной для их ребёнка.

**Таблица 4.1.1**

**Основания для выбора образовательной организации**

Выбор школы	Хабаровский край 2015 год	Хабаровский край 2014 год
По месту жительства	11783	9852
	76,2%	73,9%
Специально выбирали	2195	2247
	14,2%	16,9%
Другое	541	568
	3,5%	4,3%
невалидные и/или отсутствующие ответы	943	659
	6,1%	4,9%
Всего:	15462	13326
	100%	100%

Большинство родителей отдали своих детей в ближайшую к дому школу. Можно предположить, что это в некоторой степени обусловлено отсутствием возможности выбора школы (единственная школа в селе, ограниченный приём детей в городских школах и т.п.). Тем не менее, почти 17,5% родителей удалось успешно воспользоваться результатами поиска образовательной организации для своего ребёнка.

###### Основания для набора учащихся в образовательную организацию

Как видно из таблицы 4.1.2, в 95% школ для приема детей в образовательные организации достаточно лишь заявления от родителей. Менее 2% классов набираются на основании специальных обследований учащихся.

Таблица 4.1.2

### Основания для набора учащихся в 1 класс

Учителя: Основания для набора учащихся в 1 класс	Хабаровский край 2015 год	Хабаровский край 2014 год
На основании заявления родителей	653	622
	95,2%	95%
По результатам беседы детей с учителем	2	2
	0,3%	0,3%
По результатам специального обследования детей (например, индивидуального или группового)	9	9
	1,3%	1,4%
Другое	16	16
	3,2%	2,4%
невалидные и/или отсутствующие ответы		6
		0,9%
Всего:	686	655
	100%	100%

Очевидно, что при конечных ресурсах любой школы, приоритет отдаётся близко живущим детям, или тем, кто просто раньше подал такое заявление.

Данные о формировании классов в обследуемых образовательных организациях необходимо учитывать при интерпретации всех показателей полученных результатов.

## 4.2. Некоторые данные о классах, участвовавших в мониторинге

### Число учащихся в первых классах

Данные о наполняемости первых классов, участвовавших в мониторинге, отражены в таблице 4.2.1. В Хабаровском крае довольно большое число первых классов с малой наполняемостью (7,3%). Около половины первых классов (42,3%) имеют наполняемость, не превышающую принятые нормы. Но в 50,4% классов фиксируется превышение численности детей по сравнению с принятыми нормами.

Таблица 4.2.1

### Распределение первых классов по их наполняемости (% учителей, работающих в классах с указанным числом учащихся)

Наполняемость класса	Хабаровский край 2015 год	Хабаровский край 2014 год
В классе 1-6 учеников	50	50
	7,3%	7,6%
В классе 7-15 учеников	102	104

	<b>14,9%</b>	<b>15,9%</b>
В классе 16-25 учеников	188	200
	<b>27,4%</b>	<b>30,5%</b>
В классе более 25 учеников	346	297
	<b>50,4%</b>	<b>45,3%</b>
невалидные и/или отсутствующие ответы		4
		<b>0,6%</b>
<b>Всего:</b>	655	655
	<b>100%</b>	<b>100%</b>

### **Количество учеников, испытывающих трудности в понимании языка обучения**

В многонациональном государстве в связи с увеличением миграции населения проблема понимания единого государственного языка, на котором, в частности, осуществляется обучение, должна быть под постоянным контролем. Данные о том, насколько остро стоит проблема с пониманием русского языка, на котором ведётся преподавание в первом классе, приведена в таблице 4.2.3.

Как показывают полученные данные, в более 17,1% классов есть учащиеся, для которых, по мнению учителей понимание русского языка – языка обучения – вызывает некоторые затруднения. В основной массе это 1-2 ученика на класс.

По данным, полученным из опроса родителей, практически все дети дома разговаривают на русском языке (см. таблицу 4.2.4.). И только 1% не используют русский язык для общения дома.

**Таблица 4.2.3**

### **Распределение классов в зависимости от того, испытывают ли учащиеся класса трудности в понимании русской речи**

<b>Количество учеников в классе, испытывающих трудности в понимании русской речи</b>	<b>Хабаровский край 2015 год</b>	<b>Хабаровский край 2014 год</b>
Таких детей нет в классе	569	556
	<b>82,9%</b>	<b>84,9%</b>
1-2 ученика в классе	90	69
	<b>13,2%</b>	<b>10,5%</b>
3-4 ученика в классе	18	15
	<b>2,6%</b>	<b>2,3%</b>
5 и более учеников в классе	9	10
	<b>1,3%</b>	<b>1,5%</b>
невалидные и/или отсутствующие ответы	0	5
	<b>0%</b>	<b>0,8%</b>
<b>Всего:</b>	686	655
	<b>100%</b>	<b>100%</b>

Таблица 4.2.4

## Язык общения дома

На каком языке Вы общаетесь дома?	Хабаровский край 2015 год	Хабаровский край 2014 год
На русском языке	14381	12623
	93%	94,7%
На другом языке	147	136
	1%	1%
невалидные и/или отсутствующие ответы	934	567
	6%	4,3%
Всего:	15462	13326
	100%	100%

Эти данные позволяют говорить о том, что проблемы детей при выполнении заданий методик не связаны с трудностями в понимании русской речи.

#### 4.3. Причины трудностей в школе, возникающих у первоклассников (по мнению учителей и родителей)

Для получения информации о видении причин затруднений, которые возникают у детей в школе, родителям и учителям задавали один и тот же вопрос «В чем Вы видите основные причины возникающих у детей первого класса трудностей в школе?». Отвечая на данный вопрос, родители и учителя должны были отметить не более 3-х причин. Сводные данные о том, что выбирали учителя и родители, представлены в таблице 4.3.1.

Таблица 4.3.1

## Причины возникновения трудностей

В чём Вы видите основные причины возникающих в школе трудностей (до трёх причин)	По мнению			
	учителей		родителей	
	Хабаровский край 2015 год	Хабаровский край 2014 год	Хабаровский край 2015 год	Хабаровский край 2014 год
В усложнённых программах обучения	179	187	5847	5022
	26,1%	28,5%	40,3%	37,7%
В недостаточном уровне готовности детей к школе	591	529	4670	4174
	86,2%	80,8%	32,2%	31,3%
В перегрузке детей в школе	85	115	1397	1609
	12,4%	17,6%	9,6%	12,1%
В перегрузке детей	149	129	1492	1291
	21,7%	19,7%	10,3%	9,7%

дополнительными занятиями (спорт, музыка и др.)				
В перегрузке детей работой по дому или по хозяйству	4	3	149	220
	0,6%	0,5%	1%	1,7%
В ухудшении здоровья детей	443	387	1965	1904
	64,6%	59,1%	13,5%	14,3%
В недостаточной поддержке семьёй школьного обучения	433	444	1342	1485
	63,1%	67,8%	9,2%	11,1%
В трудностях в отношении с учителями	10	8	514	726
	1,5%	1,2%	3,5%	5,4%
В трудностях в отношении со сверстниками	22	15	1225	1609
	3,2%	2,3%	8,4%	12,1%
В позднем засыпании	62	58	1923	2826
	9%	8,9%	13,2%	21,2%
В перегрузке детей домашними заданиями	3	2	263	607
	0,4%	0,3%	1,8%	4,5%
Другое	51	38	2035	2176
	7,4%	5,8%	14%	16,3%

Как показывают данные, учителя основные причины возникновения трудностей в школе видят вне этой школы – вне сферы своего влияния и ответственности:

- недостаточный уровень готовности детей к школе (86,2% учителей),
- ухудшение здоровья детей (64,6% учителей),
- недостаточный уровень поддержки семьёй ребёнка в процессе школьного обучения (63,1% учителей).

Часть учителей также отмечают такие причины возникновения трудностей, как усложнённые программы обучения (26,1%), перегрузка детей в школе (12,4%) и перегрузка детей дополнительными занятиями (21,7%).

На взгляд родителей, основные причины возникновения трудностей примерно поровну разделились между семьёй и школой – 40,3% родителей указали на чрезмерно сложные программы обучения в школе, и более 32% – на недостаточную готовность детей к такой школе. Кроме того родители фактически признали влияние режима дня, указав более, чем в 13,2% случаев позднее засыпание как фактор, провоцирующий трудности в школе. Родители также, отмечают ухудшение здоровья детей, но, по их мнению, весомость этого фактора вчетверо меньше, чем объявлено учителями.

#### 4.4. Характеристики учителей, участвовавших в мониторинге

##### Демографические характеристики учителей (пол и возраст)

Для российской школы характерно, что в начальной школе подавляющее большинство учителей – женщины. Эти данные подтвердились и в данном

мониторинге: согласно полученным данным почти во всех обследованных школах Хабаровского края учителя начальной школы – женщины и только один мужчина.

Более половины учителей – люди в возрасте от 40 до 50 лет. Данные о возрасте учителей, классы которых приняли участие в обследовании, представлены в таблице 4.4.1. Данные показывают, что в начальных классах обследуемых школ работает достаточно большое количество учителей предпенсионного и пенсионного возрастов: в возрасте от 50 до 60 лет – 19,4% и в возрасте 60 или более лет – 5,2%. Молодых учителей до 30 лет – 13,5%.

**Таблица 4.4.1**

**Возраст учителей**

<b>Возрастной диапазон</b>	<b>Хабаровский край 2015 год</b>	<b>Хабаровский край 2014 год</b>
Менее 25 лет	51	30
	8,7%	4,6%
25-29 лет	33	35
	4,8%	5,3%
30-39 лет	82	129
	12%	19,7%
40-49 лет	342	276
	49,9%	42,1%
50-59 лет	133	142
	19,4%	21,7%
60 или более лет	35	38
	5,2%	5,8%
невалидные и/или отсутствующие ответы	0	5
	0%	0,8%
<b>Всего:</b>	686	655
	100%	100%

**Уровень подготовки учителей**

В таблице 4.4.3 представлены данные об образовании учителей. Они показывают достаточно высокий образовательный уровень педагогов, участвовавших в исследовании.



Таблица 4.4.2

## Образование учителей

Образование	Хабаровский край 2015 год	Хабаровский край 2014 год
Среднее общее	1 0,1%	1 0,1%
Среднее специальное (педагогическое)	26	182
	3,8%	27,8%
Высшее (4 года)	4	163
	0,6%	24,9%
Высшее (5 лет)	570	300
	83,1%	45,8%
Два высших, кандидат или доктор наук	85	4
	12,4%	0,6%
невалидные и/или отсутствующие ответы		5
		0,8%
Всего:	686	655
	100%	100%

Более 80% учителей имеют высшее специальное образование.

Для большинства педагогов, участвующих в мониторинге, характерно наличие педагогического стажа от 11 до 25 лет (см. таблицу 4.4.3.), что соответствует возрастному распределению учителей. Более 33% учителей имеют стаж работы свыше 25 лет. Число молодых специалистов составляет 12,2%, число педагогов, имеющих стаж более 40 лет, – 3,4%.

Таблица 4.4.3

## Педагогический стаж

Общий педагогический стаж	Хабаровский край 2015 год	Хабаровский край 2014 год
0-3 года	84 12,2%	69 10,5%
4-10 лет	50 7,3%	64 9,8%
11-25 лет	281 41%	279 42,6%
26-40 лет	204 29,7%	219 33,4%
Свыше 40 лет	23	20

	<b>3,4%</b>	<b>3,1%</b>
<b>невалидные и/или отсутствующие ответы</b>	44	4
	<b>6,4%</b>	<b>0,6%</b>
<b>Всего:</b>	686 <b>100%</b>	655 <b>100%</b>

### Сколько лет Вы работаете в этой школе?

<b>Сколько лет Вы работаете в этой школе?</b>	<b>Хабаровский край 2015 год</b>	<b>Хабаровский край 2014 год</b>
0-3 года	176	182
	<b>25,7%</b>	<b>27,8%</b>
4-10 лет	128	123
	<b>18,7%</b>	<b>18,8%</b>
11-25 лет	270	237
	<b>39,4%</b>	<b>36,2%</b>
26-40 лет	109	109
	<b>15,9%</b>	<b>16,6%</b>
<b>невалидные и/или отсутствующие ответы</b>	3	4
	<b>0,3%</b>	<b>0,6%</b>
<b>Всего:</b>	686	655
	<b>100%</b>	<b>100%</b>

Большинство учителей Хабаровского края (55,3%) работают в одной и той же школе более 10 лет. Более 26 лет на одном рабочем месте работают 15,9% учителей. Собранные данные необходимы для анализа результатов мониторинга, проводимого в конце первого года обучения и дальнейших успехов учащихся соответствующих классов.

## **5. Общие выводы по итогам исследования готовности первоклассников к обучению в школе в Хабаровском крае**

Исследование готовности первоклассников к обучению в школе, проводилось в школах в Хабаровском крае в начале 2015/2016 учебного года. Всего в данном мониторинге участвовало 15462 первоклассников из 686 классов 347 образовательных организаций. Также в рамках мониторинга было проведено анкетирование 14519 родителя и 686 учителей.

Основным результатом, полученным в ходе исследования 2015 года, является обобщённый портрет первоклассников Хабаровского края, который приведён ниже. Он отражает некоторые характеристики детей, которые должны учитываться уже на первых этапах обучения в школе.

### **Портрет первоклассников Хабаровского края 2015 года**

Первоклассники, которые поступают в школу в последние годы – в основном дети от 6,5 до 8 лет. Около половины первоклассников пришли в школу в возрасте старше 7 лет. Однако 7,8% детей пришли в школу в возрасте менее 6,5 лет.

Большинство первоклассников (72,2%) ходили в детский сад более года. Дошкольную подготовку дети проходили, в основном, в детском саду, посещая дополнительно занятия в школе и/или у специалиста – логопеда. Самостоятельно занимались со своими детьми 7% родителей.

По результатам опроса родителей, при поступлении в школу 87,7% первоклассников хотели учиться. В конце второго месяца обучения родители отметили, что с охотой идут в школу 71,7% детей, более 19,4% детей идут в школу без особого желания, но спокойно. Небольшое число детей (2,6%) демонстрируют различные негативные эмоциональные проявления при необходимости идти в школу.

В целом, по результатам опроса учителей, более 73% обследованных первоклассников готовы к обучению в школе. Родители 86,6% детей оценили их готовность к школе как достаточную. По оценке учителей хорошо готовы по чтению почти 57,5% первоклассников, по письму – более 56,3%, по счёту – около 75,2%.

По оценкам родителей, 17% детей имеют проблемы с мелкой моторикой рук.

По представлениям родителей, более 80% первоклассников не испытывают серьёзных проблем в общении со взрослыми, учителями или

сверстниками. Но около 0,5% детей, поступивших в школу, испытывают большие трудности в общении и требуют особого внимания и поддержки. Больше половины первоклассников могут управлять хорошо своим поведением и успешно осваиваться в новой ситуации. При организации учебной деятельности дома чуть более трети детей нуждаются в помощи.

Среди всех первоклассников только у 18,5% детей, здоровье соответствует критериям первой группы здоровья. Примерно три четверти первоклассников относятся ко второй группе здоровья, то есть имеют некоторые функциональные нарушения, дефицит или избыток массы тела или перенесли недавно какие-либо заболевания. Примерно 9% детей имеют значительные проблемы со здоровьем: с хроническими заболеваниями, с физическими недостатками, последствиями травм или операций. Соответственно почти 84% обследуемых первоклассников имеют основную физкультурную группу, около 9,5% – вспомогательную и 1,4% освобождены от физкультуры. При этом режим дня соблюдается в почти 50% семей первоклассников, ещё более 36% семей стараются, но им далеко не всегда удаётся соблюдать режим дня.

Основная часть первоклассников имеет благоприятные условия дома для обучения – личную комнату или персональный «уголок» в общей комнате. В большинстве семей первоклассников имеется детская библиотека.

Дополнительно к портрету первоклассников следует выделить следующие результаты.

**1. Выбор образовательной организации.** При поступлении ребёнка в школу большинство родителей желает, чтобы их ребёнок учился в школе, которая, по их мнению, была бы для него оптимальной. Большинство родителей (76,2%) отдадут ребёнка в ближайшую школу. Из всех родителей 14,2% отдали своего ребёнка в школу, которую нашли в результате целенаправленного поиска.

**2. Наполняемость первых классов.** В целом в мониторинге участвовало 7,3% классов с малой наполняемостью (до 6 учеников). В 50,4% классов фиксируется превышение численности детей по сравнению с принятыми нормами в 25 учащихся.

**3. Сравнение результатов первоклассников Хабаровского края 2015 года с результатами мониторинга учащихся в 2014 году.**

По основным показателям, характеризующим учащихся, не наблюдается отличий. К этим показателям относятся: возраст поступления в школу; посещаемость детского сада; желание первоклассников учиться и идти в

школу; особенности подготовки детей к школе; группа здоровья; физкультурная группа и др.

Общее развитие первоклассников Хабаровского края и их готовность к обучению к школе (по мнению учителей и родителей) практически не отличаются от показателей прошлого года. По умению самостоятельно работать по предложенному образцу в рамках дополнительного заданного правила (методика «Образец и правило») и по готовности первоклассников к овладению грамотой (по правильности восприятия первоклассниками речи учителя и по фонематическому слуху) учащиеся Хабаровского края продемонстрировали практически такие же результаты, как и в 2014 году.

Основные характеристики учителей Хабаровского края (возраст, педагогический стаж и количество лет, которые учителя работают в своей школе) не отличаются от характеристик учителей прошлого года.

Меньше учителей в Хабаровском крае в 2015 году среди причин возникновения трудностей в школе указали на усложненные программы обучения (21,1% в сравнении с 28,5% в 2014 году). Однако на недостаточный уровень готовности детей к школе в 2015 году указало больше учителей, чем в 2014 (86,2% в сравнении с 80,8%).

Учителям Хабаровского края следует обратить внимание на работу с родителями: помочь родителям в организации учебной деятельности детей дома, в соблюдении режима дня для ребенка (около 5% родителей первоклассников Хабаровского края не придают большого значения соблюдению режима дня для ребёнка). При исследовании условий для обучения дома в семьях первоклассников Хабаровского края выявлено, что более 20% не имеют достаточного числа детских книг и 2,4% не имеют обустроенного места для занятий. Для этих детей необходимо создать специальные условия обучения в школе.

## ПРИЛОЖЕНИЕ 1

### Список первоклассников, показавшие самые высокие результаты по методикам «Рисунок человека», «Графический диктант», «Образец и правило» и «Первая буква» в 2015 году

Учащиеся, которые получили по методикам «Рисунок человека», «Образец и правило» 5 стандартных балла, по методике «Графический диктант» 4 стандартных балла, и по методике «Первая буква» 3 стандартных балла.

№ п/п	Код школы	Название образовательной организации	Код класса	Номер учащегося по журналу	Фамилия и имя
<b>АМУРСКИЙ МУНИЦИПАЛЬНЫЙ РАЙОН</b>					
1	120002	МБОУ СОШ № 2 г. Амурска	102	11	Киле Маргарита
2	120005	МБОУ ООШ № 5 имени Романа Турского г. Амурска	101	27	Терещенко Марина
3	152002	МБОУ НОШ № 7 г. Амурска	101	22	Персигов Артем
<b>АЯНО-МАЙСКИЙ МУНИЦИПАЛЬНЫЙ РАЙОН</b>					
4	221002	МКОУ СОШ с. Нелькан	100	7	Кудьярова Ева
5	221002	МКОУ СОШ с. Нелькан	100	14	Пассар Валерия
6	221002	МКОУ СОШ с. Нелькан	100	9	Матыцина София
<b>БИКИНСКИЙ МУНИЦИПАЛЬНЫЙ РАЙОН</b>					
7	122001	МБОУ ООШ № 3 г. Бикина	102	3	Антипина Маргарита
8	122001	МБОУ ООШ № 3 г. Бикина.	102	17	Пан Кристина
9	152206	МБОУ СОШ № 23 г. Бикина	103	16	Скрябина Марина
10	152206	МБОУ СОШ № 23 г. Бикина	103	18	Терещенко Матвей
11	222008	МБОУ СОШ сельского поселения «Село Лесопильное»	100	1	Абрамич Василиса
<b>ВАНИНСКИЙ МУНИЦИПАЛЬНЫЙ РАЙОН</b>					
12	123002	МБОУ СОШ № 2 г.п. "Рабочий поселок Ванино"	100	23	Гавронская Мария
13	123002	МБОУ СОШ № 2 г.п. "Рабочий поселок Ванино"	100	23	Утина Алиса

14	123002	МБОУ СОШ № 2 г.п. "Рабочий поселок Ванино"	100	23	Кириенко Елизавета
15	123004	МБОУ СОШ № 4 г.п. "Рабочий поселок Ванино"	102	23	Шабанов Иван
16	123006	МБОУ СОШ № 4 г.п. "Рабочий поселок Октябрьский"	101	23	Емельянова Эльвира
17	123006	МБОУ СОШ № 4 г.п. "Рабочий поселок Октябрьский"	102	23	Лебедева Алёна
18	123006	МБОУ СОШ № 4 г.п. "Рабочий поселок Октябрьский"	102	23	Яновская Ульяна
19	223007	МБОУ СОШ № 4 г.п. " Посёлок Монгохто "	102	23	Якупова Арина
20	223007	МБОУ СОШ № 4 г.п. " Посёлок Монгохто ""	102	23	Геворкян Камелина
21	223007	МБОУ СОШ № 4 г.п. " Посёлок Монгохто "	102	23	Тупов Александр
<b>ВЕРХНЕБУРЕЙНСКИЙ МУНИЦИПАЛЬНЫЙ РАЙОН</b>					
22	2402	МБОУ "Многопрофильный лицей"	101	21	Макарук Тамила
23	2402	МКОУ СОШ "№ 22 им. С.Н. Пальчука сельского поселения "Поселок Этыркэн"	100	2	Бабичева Милана
<b>ВЯЗЕМСКИЙ МУНИЦИПАЛЬНЫЙ РАЙОН</b>					
24	125002	МБОУ СОШ № 2 г. Вяземского	101	11	Курносова Дарья
25	125002	МБОУ ООШ № 2 г. Вяземского	102	23	Устинова Натали
26	125004	МБОУ СОШ № 20 г. Вяземского	101	9	Еремин Сергей
27	225009	МБОУ СОШ с. Аван	100	6	Денисов Данил
28	225009	МБОУ СОШ с. Аван	100	10	Ноздрин Арсений
<b>МУНИЦИПАЛЬНЫЙ РАЙОН ИМЕНИ ЛАЗО</b>					
29	127001	МБОУ СОШ № 1 р.п. Переяславка	102	28	Ханьбекова Рената
30	127001	МБОУ СОШ № 1 р.п. Переяславка	103	13	Ильина Алина
31	127003	МБОУ ООШ № 1 р. п. Хор	101	2	Бородин Егор
32	127003	МБОУ СОШ № 1 р. п. Хор	103	5	Гончаров Вячеслав
33	127004	МБОУ СОШ № 2 р. п. Хор	101	6	Косточкина Алина
34	127004	МБОУ СОШ № 2 р. п. Хор	102	10	Кудина Маргарита

35	127005	МБОУ СОШ № 3 р. п. Хор	102	9	Конорев Виталий
36	127005	МБОУ СОШ № 3 р. п. Хор	103	19	Селезнёва Алина
37	227008	МБОУ СОШ с. Могилевка	100	13	Пиханова Валерия
38	227008	МБОУ СОШ с. Могилевка	100	18	Толстоброва Софья
39	227013	МБОУ СОШ с. Полетное	101	1	Адайкина Полина
40	227018	МБОУ СОШ с. Черняево	100	11	Чернышова Алена
<b>НАНАЙСКИЙ МУНИЦИПАЛЬНЫЙ РАЙОН</b>					
41	228007	МБОУ СОШ № 1 с. п. "Село Троицкое"	101	20	Товстоног София
<b>НИКОЛАЕВСКИЙ МУНИЦИПАЛЬНЫЙ РАЙОН</b>					
42	129004	МБОУ СОШ № 4 г. Николаевска-на-Амуре	101	9	Ерохина Софья
43	129005	МБОУ СОШ № 5 г. Николаевска-на-Амуре	101	5	Вострикова Дарья
44	129005	МБОУ СОШ № 5 г. Николаевска-на-Амуре	101	24	Ставская Софья
45	129005	МБОУ СОШ № 5 г. Николаевска-на-Амуре	101	26	Феоктистова Анастасия
46	129005	МБОУ СОШ № 5 г. Николаевска-на-Амуре	101	30	Чирва Лев
47	129005	МБОУ СОШ № 5 г. Николаевска-на-Амуре	102	9	Жук Анжелика
48	129005	МБОУ СОШ № 5 г. Николаевска-на-Амуре	102	12	Кирюшина Анна
49	129005	МБОУ СОШ № 5 г. Николаевска-на-Амуре	102	16	Лукьянова Арина
50	129005	МБОУ СОШ № 5 г. Николаевска-на-Амуре	102	5	Воеводина Мария
51	129005	МБОУ СОШ № 5 г. Николаевска-на-Амуре	102	28	Черпакова Дарья
52	129005	МБОУ СОШ № 5 г. Николаевска-на-Амуре	102	24	Тодер Диана
53	129005	МБОУ СОШ № 5 г. Николаевска-на-Амуре	102	2	Блескина Евгения
54	129005	МБОУ СОШ № 5 г. Николаевска-на-Амуре	102	14	Ливанова Карина
55	129005	МБОУ СОШ № 5 г. Николаевска-на-Амуре	102	8	Дульцева Екатерина
56	129005	МБОУ СОШ № 5 г. Николаевска-на-Амуре	103	19	Переверзева Анастасия
57	129005	МБОУ СОШ № 5 г. Николаевска-на-Амуре	103	5	Власюк Татьяна
58	129005	МБОУ СОШ № 5 г. Николаевска-на-Амуре	103	15	Мишкилеева Вера



59	129005	МБОУ СОШ № 5 г. Николаевска-на-Амуре	103	12	Мироненко Глеб
60	229013	МБОУ СОШ с. Константиновка	101	8	Чурин Прохор
<b>ОХОТСКИЙ МУНИЦИПАЛЬНЫЙ РАЙОН</b>					
61	130001	МКОУ СОШ №1 р.п. Охотск	101	7	Загородникова Виолетта
<b>СОВЕТСКО-ГАВАНСКИЙ МУНИЦИПАЛЬНЫЙ РАЙОН</b>					
62	132001	МБУОО СОШ № 1 г. Советская Гавань	101	20	Постнова Аделина
63	132001	МБУОО СОШ № 1 г. Советская Гавань	102	23	Спиченкова София
64	132002	МБУОО СОШ № 2 г. Советская Гавань	101	4	Бутовская Влада
65	132002	МБУОО СОШ № 2 г. Советская Гавань	102	29	Чуприн Михаил
66	132003	МБУОО СОШ № 3 им. А.И. Томилина г. Советская Гавань	101	27	Фонтош Анастасия
67	132009	МБУОО ООШ № 16 г. Советская Гавань	102	13	Костина Екатерина
68	132009	МБУОО ООШ № 16 г. Советская Гавань	102	18	Марченкова Алина
69	132009	МБУОО ООШ № 16 г. Советская Гавань	103	30	Юдин Сергей
<b>СОЛНЕЧНЫЙ МУНИЦИПАЛЬНЫЙ РАЙОН</b>					
70	133001	МБОУ СОШ № 1 р. П. Солнечный	101	29	Шульгина Лидия
71	133001	МБОУ СОШ № 1 р. П. Солнечный	103	22	Скрябина Юлия
72	233011	МБОУ СОШ с. Эворон	100	10	Лацвеева Кристина
<b>УЛЬЧСКИЙ МУНИЦИПАЛЬНЫЙ РАЙОН</b>					
73	235005	МБОУ СОШ с.п. «Село Булава»	101	14	Романов Захар
74	235006	МБОУ СОШ п. Де-Кастри Де-Кастринского сельского поселения	101	9	Констандоголо
75	235006	МБОУ СОШ п. Де-Кастри Де-Кастринского сельского поселения	101	10	Курносова Грета
76	235009	МБОУ СОШ с. Солонцы	100	6	Чернова Карина
<b>ХАБАРОВСКИЙ МУНИЦИПАЛЬНЫЙ РАЙОН</b>					
77	236002	МКОУ СОШ с.Восточное	103	2	Аргышева Арина
78	236005	МКОУ СОШ с. Гаровка-2	102	10	Селезнев Дамир
79	236005	МКОУ СОШ с. Гаровка-2	102	2	Дамаскин Михаил
80	236005	МКОУ СОШ с. Гаровка-2	102	1	Байкова Алина
81	236010	МКОУ СОШ № 1 с.Князе-Волконское	100	1	Арефьева Таисия
82	236016	МКОУ СОШ с. Мирное	101	4	Катанакова Анастасия
83	236020	МКОУ СОШ № 2 с. Некрасовка	101	8	Гордеева Елизавета
84	236020	МКОУ СОШ № 2 с. Некрасовка	101	7	Гонтарь Анастасия
85	236020	МКОУ СОШ № 2 с. Некрасовка	102	9	Киба Никита
86	236021	МКОУ СОШ с. Осиновая Речка	102	8	Сотникова Дарья
87	236023	МКОУ СОШ с. Ракитное	102	9	Сарнавская Алиса
88	236027	МКОУ СОШ с. Тополево	102	14	Мельчагова Елизавета
89	236030	МКОУ СОШ с. Благодатное	100	4	Зякина Елизавета
90	236033	МКОУ СОШ с. с. Матвеевка	100	12	Самошкина Юлия
91	236033	МКОУ СОШ с. с. Матвеевка	100	3	Дубодел Наталья

ГОРОДСКОЙ ОКРУГ "ГОРОД КОМСОМОЛЬСК-НА-АМУРЕ"					
92	137002	МОУ СОШ № 3	101	9	Карпачёва Валерия
93	137002	МОУ СОШ № 3	101	26	Тимофеев Семён
94	137002	МОУ СОШ № 3	101	22	Петрова Кристина
95	137002	МОУ СОШ № 3	101	30	Шингарёва Яна
96	137005	МОУ СОШ № 6	101	14	Киселева Анастасия
97	137006	МОО СОШ №7 им. Героя Советского Союза Орехова Владимира Викторовича	101	15	Мирошникова Ульяна
98	137006	МОО СОШ №7 им. Героя Советского Союза Орехова Владимира Викторовича	101	24	Ташлыкова Любовь
99	137006	МОО СОШ №7 им. Героя Советского Союза Орехова Владимира Викторовича	103	15	Морозов Никита
100	137006	МОО СОШ №7 им. Героя Советского Союза Орехова Владимира Викторовича	103	6	Есина Елизавета
101	137006	МОО СОШ №7 им. Героя Советского Союза Орехова Владимира Викторовича	103	12	Куканов Дмитрий
102	137008	МОУ гимназия № 9	102	9	Ефименко Богдан
103	137008	МОУ гимназия № 9	102	26	Шарыпова Николь
104	137011	МОУ СОШ №14	102	13	Мельникова Дарья
105	137011	МОУ СОШ №14	102	14	Миргородский Владимир
106	137011	МОУ СОШ №14	102	24	Божко Данил
107	137011	МОУ СОШ №14	102	4	Герасина Ангелина
108	137011	МОУ СОШ №14	102	26	Тетюев Богдан
109	137012	МОУ СОШ №15	101	18	Омельчук Марианна
110	137012	МОУ СОШ №15	101	21	Потылицына Алиса
111	137012	МОУ СОШ №15	101	11	Ким Семен
112	137012	МОУ СОШ №15	102	17	Метелица Анастасия
113	137012	МОУ СОШ №15	102	11	Дученко Софья
114	137013	МОУ СОШ с углубленным изучением отдельных предметов № 16	110	13.	Орлова Александра
115	137013	МОУ СОШ с углубленным изучением отдельных предметов № 16	110	16.	Плужниченко Ирина
116	137013	МОУ СОШ с углубленным изучением отдельных предметов № 16	110	26.	Фролова Екатерина
117	137013	МОУ СОШ с углубленным изучением отдельных предметов № 16	110	8.	Крутько Даниэла
118	137013	МОУ СОШ с углубленным изучением отдельных предметов № 16	118	11	Ильясова София
119	137014	МОУ СОШ №18	101	30	Шубина Вероника
120	137014	МОУ СОШ №18	101	29	Шапельская Есения

121	137014	МОУ СОШ №18	102	32	Шампаров Евгений Егорович
122	137014	МОУ СОШ №18	102	11	Единархов Никита Максимович
123	137015	МОУ СОШ №19	102	20	Тишурова Анна
124	137018	МОУ СОШ с углублённым изучением предметов художественно-эстетического цикла №23	101	4.	Воробьёв Леонид
125	137018	МОУ СОШ с углублённым изучением предметов художественно-эстетического цикла №23	103	15	Попова София
126	137019	МОУ СОШ №24	102	26	Чернышова Ольга
127	137019	МОУ СОШ №24	102	13	Колчина Евгения
128	137019	МОУ СОШ №24	102	17	Осипова Ольга
129	137019	МОУ СОШ №24	102	16	Маркова Марина
130	137019	МОУ СОШ №24	102	12	Киселева Ксения а
131	137022	МОУ СОШ №27	101	12	Любичкая Марина
132	137022	МОУ СОШ №27	101	1	Баена Татьяна
133	137023	МОУ СОШ № 28	102	14	Паздников Александр
134	137025	МОУ СОШ № 30	101	9	Кружкова Елизавета
135	137026	МОУ СОШ № 31	101	20	Перелыгина Владислава
136	137026	МОУ СОШ № 31	101	18	Наумова Анна
137	137026	МОУ СОШ № 31	101	10	Коровинская Алина
138	137026	МОУ СОШ № 31	103	25	Чудоякова Кристина
139	137026	МОУ СОШ № 31	103	17	Патрушина Валерия
140	137027	МОУ СОШ № 32	102	13	Ефремова Екатерина
141	137028	МОУ Лицей № 33	101	2	Барышева Алиса
142	137028	МОУ Лицей № 33	102	11	Орехова Софья
143	137028	МОУ Лицей № 33	103	4	Блинова Софья Алексеевна
144	137029	МОУ СОШ №34	101	23	Сафиуллина Юлия
145	137029	МОУ СОШ №34	101	21	Попова Александра
146	137029	МОУ СОШ №34	101	25	Тищенко Дарья
147	137029	МОУ СОШ №34	101	14	Логинов Никита
148	137029	МОУ СОШ №34	101	17	Молокоедова Мария
149	137029	МОУ СОШ №34	101	10	Кагергулова Виктория
150	137029	МОУ СОШ №34	102	24	Пальчик Татьяна
151	137029	МОУ СОШ №34	104	21	Меньшикова Арина
152	137029	МОУ СОШ №34	104	23	Неезжалая Ева
153	137029	МОУ СОШ №34	104	25	Попов Никита
154	137029	МОУ СОШ №34	104	8	Войтенко Никита
155	137029	МОУ СОШ №34	104	15	Краснова Виктория
156	137029	МОУ СОШ №34	104	17	Луконин Никита
157	137029	МОУ СОШ №34	104	11	Калмыкова Алена
158	137029	МОУ СОШ №34	104	18	Масловская Анастасия
159	137029	МОУ СОШ №34	104	30	Шелепова Дарья
160	137029	МОУ СОШ №34	104	10	Жмулева Татьяна
161	137031	МОУ СОШ № 36	101	25	Сырнева Нелли

162	137031	МОУ СОШ № 36	104	23	Синица Алиса
163	137035	МОУ СОШ №42	103	24	Тейхреб Стефания
164	137036	МОУ гимназия №45	101	8	Долгова Алёна
165	137036	МОУ гимназия №45	101	25	Стебунова Арина
166	137036	МОУ гимназия №45	103	19	Плехова Алёна
167	137036	МОУ гимназия №45	103	23	Старинов Елисей
168	137038	МОУ СОШ № 51	101	22	Тимченко Вероника
169	137038	МОУ СОШ № 51	101	23	Чуйко Василий
170	137039	МОУ СОШ № 53	102	21	Наумов Александр
171	137041	МБОУ лицей №1 г.	101	15	Пасенко Ярослав
172	137041	МБОУ лицей №1 г.	101	7	Заздравных Иван
173	137041	МБОУ лицей №1 г.	101	19	Сорокин Богдан
174	137041	МБОУ лицей №1 г.	101	20	Токарева Виолетта
175	137041	МБОУ лицей №1 г.	102	9	Карпухина Марина
176	137041	МБОУ лицей №1 г.	102	12	Краснова Алёна
177	137041	МБОУ лицей №1 г.	102	17	Маматкулова Фарангис
178	137041	МБОУ лицей №1 г.	102	13	Куприянова Ксения
179	137041	МБОУ лицей №1 г.	102	27	Сорокина Алина
180	137041	МБОУ лицей №1 г.	102	11	Ковердяева Маргарита
<b>ГОРОДСКОЙ ОКРУГ "ГОРОД ХАБАРОВСК"</b>					
181	138002	МАОУ многопрофильный лицей	101	26	Чиковани Давид
182	138002	МАОУ многопрофильный лицей	101	13	Ким Марика
183	138002	МАОУ многопрофильный лицей	101	12	Конькова Дарья
184	138002	МАОУ многопрофильный лицей	101	11	Казарян Аида
185	138002	МАОУ многопрофильный лицей	101	1	Антонова Алина
186	138002	МАОУ многопрофильный лицей	101	10	Жнакин Андрей
187	138002	МАОУ многопрофильный лицей	101	15	Мамаев Кирилл
188	138002	МАОУ многопрофильный лицей	101	9	Дружинина Виктория
189	138002	МАОУ многопрофильный лицей	101	25	Царикаев Алан
190	138002	МАОУ многопрофильный лицей	101	20	Руфов Илья
191	138002	МАОУ многопрофильный лицей	101	14	Коюкова Надежда
192	138002	МАОУ многопрофильный лицей	101	2	Абдулин Даниил
193	138002	МАОУ многопрофильный лицей	101	17	Патюпина Дарья
194	138002	МАОУ многопрофильный лицей	101	16	Матвеев Семен
195	138002	МАОУ многопрофильный лицей	101	7	Владович Роман
196	138002	МАОУ многопрофильный лицей	101	6	Ващенко Виктория
197	138002	МАОУ многопрофильный лицей	101	18	Пак Анастасия
198	138002	МАОУ многопрофильный лицей	101	3	Баранова Ирина
199	138002	МАОУ многопрофильный лицей	101	21	Соболев Максим
200	138002	МАОУ многопрофильный лицей	101	19	Петько Александр
201	138002	МАОУ многопрофильный лицей	101	22	Теплякова Елизавета
202	138002	МАОУ многопрофильный лицей	103	23	Сенькин Илья
203	138002	МАОУ многопрофильный лицей	103	3	Динева Мария
204	138002	МАОУ многопрофильный лицей	103	11	Костомарова Виктория
205	138002	МАОУ многопрофильный лицей	105	1	Абдалимова Алина
206	138003	МАОУ Военно-морской лицей имени адмирала флота Н.Д.Сергеева	104	8	Гридин Арсений
207	138004	МАОУ "Политехнический лицей"	101	25	Самсонова Екатерина

		имени Героя Советского Союза И.И. Стрельникова			
208	138004	МАОУ "Политехнический лицей" имени Героя Советского Союза И.И. Стрельникова	103	21	Ратиков Арсений
209	138005	МБОУ лицей "РИТМ"	102	34	Чибијекова Анастасия
210	138005	МБОУ лицей "РИТМ"	102	22	Масич Ксения
211	138007	МАОУ "Лицей "Ступени"	101	4	Жвалик Екатерина Сергеевна
212	138007	МАОУ "Лицей "Ступени"	103	4	Головнева Елизавета
213	138007	МАОУ "Лицей "Ступени"	103	2	Галаева Анастасия
214	138009	МАОУ "Экономическая гимназия"	101	12	Кудашкина Мария
215	138009	МАОУ "Экономическая гимназия"	102	12	Комогорцев Дмитрий
216	138009	МАОУ "Экономическая гимназия"	102	23	Новиков Алексей
217	138009	МАОУ "Экономическая гимназия"	102	9	Катанаева Алиса
218	138009	МАОУ "Экономическая гимназия"	102	13	Коркина Алена
219	138009	МАОУ "Экономическая гимназия"	102	5	Вивденко Данил
220	138009	МАОУ "Экономическая гимназия"	103	5	Дроботова Милана
221	138009	МАОУ "Экономическая гимназия"	103	16	Никитина Анастасия
222	138009	МАОУ "Экономическая гимназия"	103	3	Гурдина Диана
223	138011	МАОУ "Гимназия №3"	101	32	Шеманова Яна
224	138011	МАОУ "Гимназия №3"	101	3	Гущина Алина
225	138011	МАОУ "Гимназия №3"	101	24	Семенчук Любовь
226	138011	МАОУ "Гимназия №3"	101	17	Мокова Алиса
227	138011	МАОУ "Гимназия №3"	101	8	Зырянова Милана
228	138011	МАОУ "Гимназия №3"	103	24	Селиванова Ульяна
229	138011	МАОУ "Гимназия №3"	104	26	Хамидулина Арина
230	138011	МАОУ "Гимназия №3"	104	31	Юркова Дарья
231	138012	МАОУ "Гимназия восточных языков № 4"	101	20	Помыткина Ярослава
232	138012	МАОУ "Гимназия восточных языков № 4"	102	8	Кононенко Мария
233	138015	МБОУ гимназия №7	102	26	Чебаков Артем
234	138015	МБОУ гимназия №7	102	7	Буханистая Ксения
235	138015	МБОУ гимназия №7	102	11	Губанова Алина
236	138015	МБОУ гимназия №7	102	17	Кабанова Яна
237	138015	МБОУ гимназия №7	102	24	Соболев Сергей
238	138015	МБОУ гимназия №7	102	27	Чжан Саша
239	138015	МБОУ гимназия №7	102	2	Афанасьева Света
240	138015	МБОУ гимназия №7	102	18	Кириченко Валерия
241	138015	МБОУ гимназия №7	102	3	Бессонова Яна
242	138016	МБОУ гимназия № 8	101	7	Демешко Ульяна
243	138016	МБОУ гимназия № 8	101	9	Кадричева Дарья
244	138016	МБОУ гимназия № 8	101	28	Федукина Маргарита
245	138016	МБОУ гимназия № 8	101	27	Фадеева Алиса
246	138016	МБОУ гимназия № 8	101	11	Карлова Анастасия
247	138016	МБОУ гимназия № 8	102	3	Волкова София
248	138016	МБОУ гимназия № 8	103	5	Воропаева Велина
249	138017	МАОУ СОШ № 1 им. Героя Советского Союза В.П. Чкалова	101	19	Москалева Дарья
250	138017	МАОУ СОШ № 1 им. Героя	101	30	Филимонова Арина

		Советского Союза В.П. Чкалова			
251	138017	МАОУ СОШ № 1 им. Героя Советского Союза В.П.Чкалова	101	24	Плютина Анастасия
252	138019	МБОУ СОШ №6	101	19	Станонис Юлия
253	138019	МБОУ СОШ №6	102	3	Белова Надежда
254	138021	МБОУ СОШ №9	101	5	Голямин Александр
255	138021	МБОУ СОШ №9	101	3	Бондарь София
256	138021	МБОУ СОШ №9	101	12	Ксензик Алена
257	138021	МБОУ СОШ №9	101	20	Сергеева Татьяна
258	138022	МБОУ СОШ №10	102	25	Скопинок Андрей
259	138023	МБОУ СОШ № 11	101	10	Зюганова Анастасия
260	138023	МБОУ СОШ № 11	101	6	Гапонов Михаил
261	138023	МБОУ СОШ № 11	101	19	Пенкина Арина
262	138023	МБОУ СОШ № 11	101	8	Жданова Юлия
263	138023	МБОУ СОШ № 11	102	7	Вричан Федор
264	138023	МБОУ СОШ № 11	102	13	Костюк Алиса
265	138023	МБОУ СОШ № 11	102	4	Бурцева Маша
266	138023	МБОУ СОШ № 11	102	16	Макарова Ксюша
267	138023	МБОУ СОШ № 11	102	29	Шульга Дима
268	138023	МБОУ СОШ № 11	102	24	Фейгельман Настя
269	138023	МБОУ СОШ № 11	102	26	Харин Денис
270	138023	МБОУ СОШ № 11	104	1	Богатырева Алина
271	138023	МБОУ СОШ № 11	104	5	Гриценко Виктория
272	138023	МБОУ СОШ № 11	105	11	Легких Егор
273	138023	МБОУ СОШ № 11	105	10	Лапшев Юрий
274	138023	МБОУ СОШ № 11	105	27	Чурсин Демид
275	138024	МБОУ СОШ №12	101	13	Лисуненко Александр
276	138024	МБОУ СОШ №12	101	11	Косенкова Елизавета
277	138024	МБОУ СОШ №12	103	6	Влащенко Татьяна
278	138027	МБОУ СОШ №16	101	8	Заськина Арина
279	138028	МБОУ кадетская школа №1 имени Ф.Ф. Ушакова города Хабаровска	101	21	Онufрий Кирилл
280	138028	МБОУ кадетская школа №1 имени Ф.Ф. Ушакова города Хабаровска	102	23	Пастухова Яна
281	138029	МБОУ СОШ №19	103	3	Белякова Александра
282	138030	МБОУ СОШ № 23	102	25	Трушина Валерия
283	138030	МБОУ СОШ № 23	103	24	Редькин Юрий Станиславович
284	138030	МБОУ СОШ № 23	103	14	Молоков Виктор
285	138031	МБОУСОШ №24 имени Дмитрия Желудкова	101	27	Старовойт Екатерина
286	138031	МБОУСОШ №24 имени Дмитрия Желудкова	101	24	Рукусуева Мария
287	138031	МБОУСОШ №24 имени Дмитрия Желудкова	101	22	Позднякова Вероника
288	138031	МБОУСОШ №24 имени Дмитрия Желудкова	102	16	Королева Софья
289	138031	МБОУСОШ №24 имени Дмитрия Желудкова	103	20	Москвитин Артемий
290	138031	МБОУСОШ №24 имени Дмитрия Желудкова	104	27	Старовойт Екатерина

291	138031	МБОУ СОШ №24 имени Дмитрия Желудкова	104	22	Позднякова Вероника
292	138031	МБОУ СОШ №24 имени Дмитрия Желудкова	104	24	Рукусуева Мария
293	138032	МБОУ СОШ № 26	101	26	Телепнёва Мария
294	138032	МБОУ СОШ № 26	101	15	Паращук Богдан
295	138033	МБОУ СОШ № 27	101	21	Тарнавский Иван
296	138033	МБОУ СОШ № 27	102	7	Дрозд Эвелина
297	138033	МБОУ СОШ № 27	102	30	Ягодкина Софья
298	138033	МБОУ СОШ № 27	102	13	Митирев Павел
299	138033	МБОУ СОШ № 27	102	21	Скалозуб Максим
300	138033	МБОУ СОШ № 27	104	18	Кокарышкина
301	138033	МБОУ СОШ № 27	105	26	Плевако Ксения
302	138034	МБОУ СОШ № 29	101	6	Данилова Лидия
303	138034	МБОУ СОШ № 29	102	11	Качар Полина
304	138034	МБОУ СОШ № 29	102	26	Ревакина Маргарита
305	138035	МБОУ СОШ №30	101	26	Савкова Наташа
306	138035	МБОУ СОШ №30	101	30	Соколова Полина
307	138035	МБОУ СОШ №30	101	15	Клебанов Иван
308	138035	МБОУ СОШ №30	101	34	Хижняк Кирилл
309	138035	МБОУ СОШ №30	103	30	Юркина Анастасия
310	138035	МБОУ СОШ №30	104	27	Юрасова Анна
311	138035	МБОУ СОШ №30	105	25	Соломонова Яна
312	138035	МБОУ СОШ №30	105	30	Трубачёва Дарья
313	138035	МБОУ СОШ №30	105	24	Светлаков Артём
314	138035	МБОУ СОШ №30	105	1	Аношкин Сергей
315	138035	МБОУ СОШ №30	105	12	Крихтенко Полина
316	138036	МБОУ СОШ № 32	101	17	Обозная Софья
317	138036	МБОУ СОШ № 32	101	20	Рыбакова Елена
318	138036	МБОУ СОШ № 32	101	6	Дидух Маргарита
319	138036	МБОУ СОШ № 32	101	2	Беспятчук Анна
320	138036	МБОУ СОШ № 32	103	7	Бойко Константин
321	138036	МБОУ СОШ № 32	104	22	Степаненко Валерия
322	138036	МБОУ СОШ № 32	104	23	Типикина Анастасия
323	138037	МБОУ СОШ №33	101	29	Храмцова Майя
324	138037	МБОУ СОШ №33	101	22	Попова Дарья
325	138037	МБОУ СОШ №33	102	22	Нечаева Вера
326	138037	МБОУ СОШ №33	102	25	Тимченко Артём
327	138037	МБОУ СОШ №33	102	8	Дунаева Надежда
328	138037	МБОУ СОШ №33	102	9	Жданов Родион
329	138037	МБОУ СОШ №33	103	19	Кодирова Муслимахон
330	138039	МБОУ СОШ №35	101	2	Башкова Анастасия
331	138039	МБОУ СОШ №35	101	1	Аистова Диана
332	138039	МБОУ СОШ №35	101	18	Швыдкая Мария
333	138039	МБОУ СОШ №35	102	20	Щербакова
334	138039	МБОУ СОШ №35	102	13	Прокопенко Артур
335	138039	МБОУ СОШ №35	102	19	Черкасова Варвара
336	138039	МБОУ СОШ №35	102	18	Чабак Антонина
337	138039	МБОУ СОШ №35	102	15	Старостина Доминика
338	138039	МБОУ СОШ №35	102	5	Жеребцова Дарья

339	138039	МБОУ СОШ №35	102	12	Мочалов Павел
340	138039	МБОУ СОШ №35	102	7	Кареев Ярослав
341	138039	МБОУ СОШ №35	102	3	Бобков Никита
342	138039	МБОУ СОШ №35	102	9	Кудряшов Андрей
343	138039	МБОУ СОШ №35	102	16	Тимашкова Полина
344	138039	МБОУ СОШ №35	102	4	Жалимова Ангелина
345	138039	МБОУ СОШ №35	102	17	Хачатрян Сюзи
346	138042	МБОУ СОШ №38	101	13	Зуева София
347	138042	МБОУ СОШ №38	102	13	Лябах Светлана
348	138042	МБОУ СОШ №38	102	1	АхророваМуштарий
349	138043	МБОУ СОШ № 39	101	25	Сажко Александр
350	138043	МБОУ СОШ № 39	101	13	Лобеева Лиза
351	138044	МАОУ "Средняя школа №40"	102	31	Ясинская Катя
352	138047	МБОУ СОШ №44	102	21	Прохорова Лиза
353	138049	МБОУ СОШ № 46	101	6	Васильева Алёна
354	138050	МБОУ СОШ №47 имени Героя РФ В. А. Тамгина	102	16	Кравченко Яна
355	138050	МБОУ СОШ №47 имени Героя РФ В. А. Тамгина	102	12	Кобякова Вероника
356	138050	МБОУ СОШ №47 имени Героя РФ В. А. Тамгина	102	4	Дарган Данила
357	138050	МБОУ СОШ №47 имени Героя РФ В. А. Тамгина	102	23	Маскальчук Илья
358	138050	МБОУ СОШ №47 имени Героя РФ В. А. Тамгина	102	31	Турсунова Арина
359	138050	МБОУ СОШ №47 имени Героя РФ В. А. Тамгина	102	19	Лелюхина Варвара
360	138051	МБОУ "Средняя школа №49 имени героев-даманцев"	102	5	Бойко Инна
361	138051	МБОУ "Средняя школа №49 имени героев-даманцев"	105	21	Петель Кристина
362	138051	МБОУ "Средняя школа №49 имени героев-даманцев"	105	11	Волошина Татьяна
363	138051	МБОУ "Средняя школа №49 имени героев-даманцев"	105	29	Чебакова Кристина
364	138053	МБОУ СОШ №52	101	1	Адашинская Алиса
365	138053	МБОУ СОШ №52	101	12	Киричук Валерия
366	138053	МБОУ СОШ №52	101	6	Власюк Ксения
367	138053	МБОУ СОШ №52	101	28	Сергеева Влада
368	138053	МБОУ СОШ №52	101	11	Киреев Владислав
369	138056	МБОУ СОШ № 56	102	20	Хмурова Яна
370	138056	МБОУ СОШ № 56	102	24	Баталова Нина
371	138058	МБОУ СОШ №58	102	1	Агапова Маргарита
372	138058	МБОУ СОШ №58	102	5	Беркинова Анастасия
373	138058	МБОУ СОШ №58	102	26	Фёдорова Виктория
374	138058	МБОУ СОШ №58	102	3	Асланова Виктория
375	138061	МБОУ СОШ № 62	101	4	Гринченко Алексей
376	138061	МБОУ СОШ № 62	102	7	Войнов Евгений
377	138061	МБОУ СОШ № 62	102	13	Ивашина Валерия
378	138061	МБОУ СОШ № 62	104	11	Дунаева Злата
379	138062	МБОУ СОШ 63	101	18	Малышева Татьяна



380	138062	МБОУ СОШ 63	102	25	Ушаков Вадим
381	138062	МБОУ СОШ 63	102	26	Фадеева Софья
382	138062	МБОУ СОШ 63	102	18	Никитин Михаил
383	138063	МАОУ "Средняя школа №3"	101	17	Посников Никита
384	138063	МАОУ "Средняя школа №3"	101	29	Трофимович Варвара
385	138063	МАОУ "Средняя школа №3"	101	27	Толман Диана
386	138063	МАОУ "Средняя школа №3"	101	19	Русин Даниил
387	138063	МАОУ "Средняя школа №3"	101	12	Лузгина Дарья
388	138063	МАОУ "Средняя школа №3"	101	21	Сенотрусов Артемий
389	138063	МАОУ "Средняя школа №3"	101	23	Ситников Юрий
390	138063	МАОУ "Средняя школа №3"	102	5	Володин Захар
391	138063	МАОУ "Средняя школа №3"	102	26	Павлова Валерия
392	138063	МАОУ "Средняя школа №3"	102	6	Волошенко Мария
393	138063	МАОУ "Средняя школа №3"	102	25	Орлов-Ильинский Юрий
394	138063	МАОУ "Средняя школа №3"	102	12	Ермаков Даниил
395	138063	МАОУ "Средняя школа №3"	102	3	Беляева Анна
396	138063	МАОУ "Средняя школа №3"	102	2	Ахцигер Мария
397	138063	МАОУ "Средняя школа №3"	102	15	Зинченко Кира
398	138064	МАОУ СШ № 66	101	4	Демьяновский Марк
399	138065	МБОУ СОШ № 67	101	11	Куимова Дария
400	138065	МБОУ СОШ № 67	101	16	Милютин Илья
401	138065	МБОУ СОШ № 67	101	26	Топчий Георгий
402	138065	МБОУ СОШ № 67	101	3	Веклич Мария
403	138065	МБОУ СОШ № 67	101	13	Луцук Родион
404	138065	МБОУ СОШ № 67	101	15	Маслакова Кристина
405	138065	МБОУ СОШ № 67	101	6	Дуда Татьяна
406	138065	МБОУ СОШ № 67	101	29	Шатова Полина
407	138066	МБОУ СОШ № 68	101	2	Анохина Ирина
408	138066	МБОУ СОШ № 68	101	29	Ульянченко Виктория
409	138066	МБОУ СОШ № 68	104	4	Гапонов Никита
410	138066	МБОУ СОШ № 68	104	8	Еремич Елизавета
411	138066	МБОУ СОШ № 68	104	19	Пенцкофер Надежда
412	138066	МБОУ СОШ № 68	106	25	Хабарова Илона
413	138067	МБОУ СОШ № 70	103	4	Грешилова Инесса
414	138068	МБОУ СОШ №72	101	14	Ольхина Ирина
415	138068	МБОУ СОШ №72	101	28	Шалькова Алина
416	138068	МБОУ СОШ №72	101	24	Хван Виолетта
417	138068	МБОУ СОШ №72	101	11	Макарова Виктория
418	138071	МБОУ СОШ № 76	101	24	Цветкова Василиса
419	138071	МБОУ СОШ № 76	102	8	Ефимов Кирилл
420	138072	МАОУ СОШ №77	101	2	Бабаева Кириана
421	138072	МАОУ СОШ №77	101	9	Дугина Анна
422	138072	МАОУ СОШ №77	101	27	Цой Кристина
423	138072	МАОУ СОШ №77	102	13	Каянова Кира
424	138072	МАОУ СОШ №77	102	21	Мельник Анжелика
425	138072	МАОУ СОШ №77	103	29	Томаев Артем
426	138072	МАОУ СОШ №77	104	13	Иванова Полина
427	138074	МБОУ СОШ с углубленным изучением отдельных предметов № 80	102	17	Мишина Маргарита

428	138074	МБОУ СОШ с углубленным изучением отдельных предметов № 80	102	18	Мызников Максим
429	138074	МБОУ СОШ с углубленным изучением отдельных предметов № 80	102	10	Кондратенко Вадим
430	138074	МБОУ СОШ с углубленным изучением отдельных предметов № 80	103	15	Неугодникова Полина
431	138074	МБОУ СОШ с углубленным изучением отдельных предметов № 80	103	24	Титова Варвара
432	138074	МБОУ СОШ с углубленным изучением отдельных предметов № 80	103	19	Разгуляева Софья
433	138074	МБОУ СОШ с углубленным изучением отдельных предметов № 80	103	12	Миминошвили Элеонора
434	138074	МБОУ СОШ с углубленным изучением отдельных предметов № 80	103	5	Карпенко Тимофей
435	138074	МБОУ СОШ с углубленным изучением отдельных предметов № 80	103	26	Хамин Николай
436	138074	МБОУ СОШ с углубленным изучением отдельных предметов № 80	103	23	Строкач Арина
437	138074	МБОУ СОШ с углубленным изучением отдельных предметов № 80	103	16	Опалёва Алёна
438	138074	МБОУ СОШ с углубленным изучением отдельных предметов № 80	104	4	Гельруд Алана
439	138075	МБОУ "Средняя школа № 83"	101	9	Королькова Анастасия
440	138077	МБОУ СОШ № 85	101	19	Мишкина Софья
441	138077	МБОУ СОШ № 85	102	8	Гуляев Матвей
442	138077	МБОУ СОШ № 85	102	9	Гуляева Полина
443	138078	МБОУ СОШ № 87	101	18	Сахориленко Валерия
444	138078	МБОУ СОШ № 87	101	17	Саратова Белла
445	138078	МБОУ СОШ № 87	101	24	Чудиновский Кирилл
446	138078	МБОУ СОШ № 87	101	20	Тимченко Тоня
447	138078	МБОУ СОШ № 87	101	26	Шикотенко Вика
448	138078	МБОУ СОШ № 87	102	24	Сергиенко Анастасия
449	138078	МБОУ СОШ № 87	102	18	Перемышленникова Вероника
450	138080	МБОУ СОШ № 2 п. Березовка	102	14	Куликова Марина
451	153832	МАОУ НОШ "Открытие"	101	11	Заец Иван
452	153832	МАОУ НОШ "Открытие"	102	32	Янчук Полина
453	153832	МАОУ НОШ "Открытие"	102	21	Найдёнкин Руслан
454	153832	МАОУ НОШ "Открытие"	104	1	Ан Арина
455	153832	МАОУ НОШ "Открытие"	104	8	Дудник Полина

456	153832	МАОУ НОШ "Открытие"	104	6	Горопашный Семён
457	153833	МАОУ НОШ "Первые шаги"	101	1	Агранат Анастасия
458	153833	МАОУ НОШ "Первые шаги"	101	28	Хворова Полина
459	153833	МАОУ НОШ "Первые шаги"	101	16	Мариева Яна
460	153833	МАОУ НОШ "Первые шаги"	101	23	Сазонова Елизавета
461	153833	МАОУ НОШ "Первые шаги"	101	29	Хворова Арина
462	153833	МАОУ НОШ "Первые шаги"	101	4	Газизьянова Александра
463	153833	МАОУ НОШ "Первые шаги"	101	7	Ерёмина Валерия
464	153833	МАОУ НОШ "Первые шаги"	101	17	Матюшина Вероника
465	153833	МАОУ НОШ "Первые шаги"	101	3	Бабий Ангелина
466	153833	МАОУ НОШ "Первые шаги"	101	15	Мамаева Алиса
467	153833	МАОУ НОШ "Первые шаги"	101	31	Ярошенко Яна
468	153833	МАОУ НОШ "Первые шаги"	101	20	Писарская София
469	153833	МАОУ НОШ "Первые шаги"	101	6	Даниелян Сируш
470	153833	МАОУ НОШ "Первые шаги"	102	17	Макарова Ксения
471	153833	МАОУ НОШ "Первые шаги"	102	22	Прокопьева Дарья
472	153833	МАОУ НОШ "Первые шаги"	102	10	Зимин Максим
473	153833	МАОУ НОШ "Первые шаги"	103	30	Шляхов Тимур
474	153833	МАОУ НОШ "Первые шаги"	103	29	Чупеева Дарья
475	153833	МАОУ НОШ "Первые шаги"	103	28	Черепанова Юлия
476	153833	МАОУ НОШ "Первые шаги"	103	9	Друковская София
477	153833	МАОУ НОШ "Первые шаги"	103	2	Архипова Юльяна
<b>КРАЕВЫЕ ОБРАЗОВАТЕЛЬНЫЕ ОРГАНИЗАЦИИ</b>					
478	900008	КГАОУ "Краевой центр образования"	101	21	Шадрина Аля
479	900008	КГАОУ "Краевой центр образования"	101	15	Рустова Александра
480	900008	КГАОУ "Краевой центр образования"	101	20	Чжао Диана
481	900008	КГАОУ "Краевой центр образования"	103	8	Рубцова Анна
482	900008	КГАОУ "Краевой центр образования"	104	21	Щегельская Екатерина
483	900008	КГАОУ "Краевой центр образования"	104	4	Бондаревский Евгений
484	900008	КГАОУ "Краевой центр образования"	104	13	Лукастик Александр
485	900008	КГАОУ "Краевой центр образования"	104	17	Ращупкин Владислав
486	900008	КГАОУ "Краевой центр образования"	104	11	Коновалов Михаил

## ПРИЛОЖЕНИЕ 2

РЕГИСТРАЦИОННЫЕ ДАННЫЕ														
Ког школы					Ког класса					Ког учащегося				
Фамилия, имя учащегося														

### БЛАНК 2

Среди всех людей на Земле Я...

Самый здоровый	Самый аккурат- ный	Самый дисципли- ниро- ванный	Самый добрый	Самый умный	Самый счастлив- ый	Самый активный	Самый хороший ученик	Самый веселый	Самый умелый	Имею много друзей	Самый довольный собой
<input type="checkbox"/>	<input type="checkbox"/>	<input type="checkbox"/>	<input type="checkbox"/>	<input type="checkbox"/>	<input type="checkbox"/>	<input type="checkbox"/>	<input type="checkbox"/>	<input type="checkbox"/>	<input type="checkbox"/>	<input type="checkbox"/>	<input type="checkbox"/>
<input type="checkbox"/>	<input type="checkbox"/>	<input type="checkbox"/>	<input type="checkbox"/>	<input type="checkbox"/>	<input type="checkbox"/>	<input type="checkbox"/>	<input type="checkbox"/>	<input type="checkbox"/>	<input type="checkbox"/>	<input type="checkbox"/>	<input type="checkbox"/>
<input type="checkbox"/>	<input type="checkbox"/>	<input type="checkbox"/>	<input type="checkbox"/>	<input type="checkbox"/>	<input type="checkbox"/>	<input type="checkbox"/>	<input type="checkbox"/>	<input type="checkbox"/>	<input type="checkbox"/>	<input type="checkbox"/>	<input type="checkbox"/>
<input type="checkbox"/>	<input type="checkbox"/>	<input type="checkbox"/>	<input type="checkbox"/>	<input type="checkbox"/>	<input type="checkbox"/>	<input type="checkbox"/>	<input type="checkbox"/>	<input type="checkbox"/>	<input type="checkbox"/>	<input type="checkbox"/>	<input type="checkbox"/>
<input type="checkbox"/>	<input type="checkbox"/>	<input type="checkbox"/>	<input type="checkbox"/>	<input type="checkbox"/>	<input type="checkbox"/>	<input type="checkbox"/>	<input type="checkbox"/>	<input type="checkbox"/>	<input type="checkbox"/>	<input type="checkbox"/>	<input type="checkbox"/>
<input type="checkbox"/>	<input type="checkbox"/>	<input type="checkbox"/>	<input type="checkbox"/>	<input type="checkbox"/>	<input type="checkbox"/>	<input type="checkbox"/>	<input type="checkbox"/>	<input type="checkbox"/>	<input type="checkbox"/>	<input type="checkbox"/>	<input type="checkbox"/>
<input type="checkbox"/>	<input type="checkbox"/>	<input type="checkbox"/>	<input type="checkbox"/>	<input type="checkbox"/>	<input type="checkbox"/>	<input type="checkbox"/>	<input type="checkbox"/>	<input type="checkbox"/>	<input type="checkbox"/>	<input type="checkbox"/>	<input type="checkbox"/>
<input type="checkbox"/>	<input type="checkbox"/>	<input type="checkbox"/>	<input type="checkbox"/>	<input type="checkbox"/>	<input type="checkbox"/>	<input type="checkbox"/>	<input type="checkbox"/>	<input type="checkbox"/>	<input type="checkbox"/>	<input type="checkbox"/>	<input type="checkbox"/>
<input type="checkbox"/>	<input type="checkbox"/>	<input type="checkbox"/>	<input type="checkbox"/>	<input type="checkbox"/>	<input type="checkbox"/>	<input type="checkbox"/>	<input type="checkbox"/>	<input type="checkbox"/>	<input type="checkbox"/>	<input type="checkbox"/>	<input type="checkbox"/>
<input type="checkbox"/>	<input type="checkbox"/>	<input type="checkbox"/>	<input type="checkbox"/>	<input type="checkbox"/>	<input type="checkbox"/>	<input type="checkbox"/>	<input type="checkbox"/>	<input type="checkbox"/>	<input type="checkbox"/>	<input type="checkbox"/>	<input type="checkbox"/>
<input type="checkbox"/>	<input type="checkbox"/>	<input type="checkbox"/>	<input type="checkbox"/>	<input type="checkbox"/>	<input type="checkbox"/>	<input type="checkbox"/>	<input type="checkbox"/>	<input type="checkbox"/>	<input type="checkbox"/>	<input type="checkbox"/>	<input type="checkbox"/>
<input type="checkbox"/>	<input type="checkbox"/>	<input type="checkbox"/>	<input type="checkbox"/>	<input type="checkbox"/>	<input type="checkbox"/>	<input type="checkbox"/>	<input type="checkbox"/>	<input type="checkbox"/>	<input type="checkbox"/>	<input type="checkbox"/>	<input type="checkbox"/>
<input type="checkbox"/>	<input type="checkbox"/>	<input type="checkbox"/>	<input type="checkbox"/>	<input type="checkbox"/>	<input type="checkbox"/>	<input type="checkbox"/>	<input type="checkbox"/>	<input type="checkbox"/>	<input type="checkbox"/>	<input type="checkbox"/>	<input type="checkbox"/>
<input type="checkbox"/>	<input type="checkbox"/>	<input type="checkbox"/>	<input type="checkbox"/>	<input type="checkbox"/>	<input type="checkbox"/>	<input type="checkbox"/>	<input type="checkbox"/>	<input type="checkbox"/>	<input type="checkbox"/>	<input type="checkbox"/>	<input type="checkbox"/>
<input type="checkbox"/>	<input type="checkbox"/>	<input type="checkbox"/>	<input type="checkbox"/>	<input type="checkbox"/>	<input type="checkbox"/>	<input type="checkbox"/>	<input type="checkbox"/>	<input type="checkbox"/>	<input type="checkbox"/>	<input type="checkbox"/>	<input type="checkbox"/>
<input type="checkbox"/>	<input type="checkbox"/>	<input type="checkbox"/>	<input type="checkbox"/>	<input type="checkbox"/>	<input type="checkbox"/>	<input type="checkbox"/>	<input type="checkbox"/>	<input type="checkbox"/>	<input type="checkbox"/>	<input type="checkbox"/>	<input type="checkbox"/>
<input type="checkbox"/>	<input type="checkbox"/>	<input type="checkbox"/>	<input type="checkbox"/>	<input type="checkbox"/>	<input type="checkbox"/>	<input type="checkbox"/>	<input type="checkbox"/>	<input type="checkbox"/>	<input type="checkbox"/>	<input type="checkbox"/>	<input type="checkbox"/>
<input type="checkbox"/>	<input type="checkbox"/>	<input type="checkbox"/>	<input type="checkbox"/>	<input type="checkbox"/>	<input type="checkbox"/>	<input type="checkbox"/>	<input type="checkbox"/>	<input type="checkbox"/>	<input type="checkbox"/>	<input type="checkbox"/>	<input type="checkbox"/>
<input type="checkbox"/>	<input type="checkbox"/>	<input type="checkbox"/>	<input type="checkbox"/>	<input type="checkbox"/>	<input type="checkbox"/>	<input type="checkbox"/>	<input type="checkbox"/>	<input type="checkbox"/>	<input type="checkbox"/>	<input type="checkbox"/>	<input type="checkbox"/>
<input type="checkbox"/>	<input type="checkbox"/>	<input type="checkbox"/>	<input type="checkbox"/>	<input type="checkbox"/>	<input type="checkbox"/>	<input type="checkbox"/>	<input type="checkbox"/>	<input type="checkbox"/>	<input type="checkbox"/>	<input type="checkbox"/>	<input type="checkbox"/>
<input type="checkbox"/>	<input type="checkbox"/>	<input type="checkbox"/>	<input type="checkbox"/>	<input type="checkbox"/>	<input type="checkbox"/>	<input type="checkbox"/>	<input type="checkbox"/>	<input type="checkbox"/>	<input type="checkbox"/>	<input type="checkbox"/>	<input type="checkbox"/>
<input type="checkbox"/>	<input type="checkbox"/>	<input type="checkbox"/>	<input type="checkbox"/>	<input type="checkbox"/>	<input type="checkbox"/>	<input type="checkbox"/>	<input type="checkbox"/>	<input type="checkbox"/>	<input type="checkbox"/>	<input type="checkbox"/>	<input type="checkbox"/>
<input type="checkbox"/>	<input type="checkbox"/>	<input type="checkbox"/>	<input type="checkbox"/>	<input type="checkbox"/>	<input type="checkbox"/>	<input type="checkbox"/>	<input type="checkbox"/>	<input type="checkbox"/>	<input type="checkbox"/>	<input type="checkbox"/>	<input type="checkbox"/>
<input type="checkbox"/>	<input type="checkbox"/>	<input type="checkbox"/>	<input type="checkbox"/>	<input type="checkbox"/>	<input type="checkbox"/>	<input type="checkbox"/>	<input type="checkbox"/>	<input type="checkbox"/>	<input type="checkbox"/>	<input type="checkbox"/>	<input type="checkbox"/>
<input type="checkbox"/>	<input type="checkbox"/>	<input type="checkbox"/>	<input type="checkbox"/>	<input type="checkbox"/>	<input type="checkbox"/>	<input type="checkbox"/>	<input type="checkbox"/>	<input type="checkbox"/>	<input type="checkbox"/>	<input type="checkbox"/>	<input type="checkbox"/>
<input type="checkbox"/>	<input type="checkbox"/>	<input type="checkbox"/>	<input type="checkbox"/>	<input type="checkbox"/>	<input type="checkbox"/>	<input type="checkbox"/>	<input type="checkbox"/>	<input type="checkbox"/>	<input type="checkbox"/>	<input type="checkbox"/>	<input type="checkbox"/>
<input type="checkbox"/>	<input type="checkbox"/>	<input type="checkbox"/>	<input type="checkbox"/>	<input type="checkbox"/>	<input type="checkbox"/>	<input type="checkbox"/>	<input type="checkbox"/>	<input type="checkbox"/>	<input type="checkbox"/>	<input type="checkbox"/>	<input type="checkbox"/>
<input type="checkbox"/>	<input type="checkbox"/>	<input type="checkbox"/>	<input type="checkbox"/>	<input type="checkbox"/>	<input type="checkbox"/>	<input type="checkbox"/>	<input type="checkbox"/>	<input type="checkbox"/>	<input type="checkbox"/>	<input type="checkbox"/>	<input type="checkbox"/>
<input type="checkbox"/>	<input type="checkbox"/>	<input type="checkbox"/>	<input type="checkbox"/>	<input type="checkbox"/>	<input type="checkbox"/>	<input type="checkbox"/>	<input type="checkbox"/>	<input type="checkbox"/>	<input type="checkbox"/>	<input type="checkbox"/>	<input type="checkbox"/>
<input type="checkbox"/>	<input type="checkbox"/>	<input type="checkbox"/>	<input type="checkbox"/>	<input type="checkbox"/>	<input type="checkbox"/>	<input type="checkbox"/>	<input type="checkbox"/>	<input type="checkbox"/>	<input type="checkbox"/>	<input type="checkbox"/>	<input type="checkbox"/>
<input type="checkbox"/>	<input type="checkbox"/>	<input type="checkbox"/>	<input type="checkbox"/>	<input type="checkbox"/>	<input type="checkbox"/>	<input type="checkbox"/>	<input type="checkbox"/>	<input type="checkbox"/>	<input type="checkbox"/>	<input type="checkbox"/>	<input type="checkbox"/>
<input type="checkbox"/>	<input type="checkbox"/>	<input type="checkbox"/>	<input type="checkbox"/>	<input type="checkbox"/>	<input type="checkbox"/>	<input type="checkbox"/>	<input type="checkbox"/>	<input type="checkbox"/>	<input type="checkbox"/>	<input type="checkbox"/>	<input type="checkbox"/>
<input type="checkbox"/>	<input type="checkbox"/>	<input type="checkbox"/>	<input type="checkbox"/>	<input type="checkbox"/>	<input type="checkbox"/>	<input type="checkbox"/>	<input type="checkbox"/>	<input type="checkbox"/>	<input type="checkbox"/>	<input type="checkbox"/>	<input type="checkbox"/>
<input type="checkbox"/>	<input type="checkbox"/>	<input type="checkbox"/>	<input type="checkbox"/>	<input type="checkbox"/>	<input type="checkbox"/>	<input type="checkbox"/>	<input type="checkbox"/>	<input type="checkbox"/>	<input type="checkbox"/>	<input type="checkbox"/>	<input type="checkbox"/>
<input type="checkbox"/>	<input type="checkbox"/>	<input type="checkbox"/>	<input type="checkbox"/>	<input type="checkbox"/>	<input type="checkbox"/>	<input type="checkbox"/>	<input type="checkbox"/>	<input type="checkbox"/>	<input type="checkbox"/>	<input type="checkbox"/>	<input type="checkbox"/>
<input type="checkbox"/>	<input type="checkbox"/>	<input type="checkbox"/>	<input type="checkbox"/>	<input type="checkbox"/>	<input type="checkbox"/>	<input type="checkbox"/>	<input type="checkbox"/>	<input type="checkbox"/>	<input type="checkbox"/>	<input type="checkbox"/>	<input type="checkbox"/>
<input type="checkbox"/>	<input type="checkbox"/>	<input type="checkbox"/>	<input type="checkbox"/>	<input type="checkbox"/>	<input type="checkbox"/>	<input type="checkbox"/>	<input type="checkbox"/>	<input type="checkbox"/>	<input type="checkbox"/>	<input type="checkbox"/>	<input type="checkbox"/>
<input type="checkbox"/>	<input type="checkbox"/>	<input type="checkbox"/>	<input type="checkbox"/>	<input type="checkbox"/>	<input type="checkbox"/>	<input type="checkbox"/>	<input type="checkbox"/>	<input type="checkbox"/>	<input type="checkbox"/>	<input type="checkbox"/>	<input type="checkbox"/>
<input type="checkbox"/>	<input type="checkbox"/>	<input type="checkbox"/>	<input type="checkbox"/>	<input type="checkbox"/>	<input type="checkbox"/>	<input type="checkbox"/>	<input type="checkbox"/>	<input type="checkbox"/>	<input type="checkbox"/>	<input type="checkbox"/>	<input type="checkbox"/>
<input type="checkbox"/>	<input type="checkbox"/>	<input type="checkbox"/>	<input type="checkbox"/>	<input type="checkbox"/>	<input type="checkbox"/>	<input type="checkbox"/>	<input type="checkbox"/>	<input type="checkbox"/>	<input type="checkbox"/>	<input type="checkbox"/>	<input type="checkbox"/>
<input type="checkbox"/>	<input type="checkbox"/>	<input type="checkbox"/>	<input type="checkbox"/>	<input type="checkbox"/>	<input type="checkbox"/>	<input type="checkbox"/>	<input type="checkbox"/>	<input type="checkbox"/>	<input type="checkbox"/>	<input type="checkbox"/>	<input type="checkbox"/>
<input type="checkbox"/>	<input type="checkbox"/>	<input type="checkbox"/>	<input type="checkbox"/>	<input type="checkbox"/>	<input type="checkbox"/>	<input type="checkbox"/>	<input type="checkbox"/>	<input type="checkbox"/>	<input type="checkbox"/>	<input type="checkbox"/>	<input type="checkbox"/>
<input type="checkbox"/>	<input type="checkbox"/>	<input type="checkbox"/>	<input type="checkbox"/>	<input type="checkbox"/>	<input type="checkbox"/>	<input type="checkbox"/>	<input type="checkbox"/>	<input type="checkbox"/>	<input type="checkbox"/>	<input type="checkbox"/>	<input type="checkbox"/>
<input type="checkbox"/>	<input type="checkbox"/>	<input type="checkbox"/>	<input type="checkbox"/>	<input type="checkbox"/>	<input type="checkbox"/>	<input type="checkbox"/>	<input type="checkbox"/>	<input type="checkbox"/>	<input type="checkbox"/>	<input type="checkbox"/>	<input type="checkbox"/>
<input type="checkbox"/>	<input type="checkbox"/>	<input type="checkbox"/>	<input type="checkbox"/>	<input type="checkbox"/>	<input type="checkbox"/>	<input type="checkbox"/>	<input type="checkbox"/>	<input type="checkbox"/>	<input type="checkbox"/>	<input type="checkbox"/>	<input type="checkbox"/>
<input type="checkbox"/>	<input type="checkbox"/>	<input type="checkbox"/>	<input type="checkbox"/>	<input type="checkbox"/>	<input type="checkbox"/>	<input type="checkbox"/>	<input type="checkbox"/>	<input type="checkbox"/>	<input type="checkbox"/>	<input type="checkbox"/>	<input type="checkbox"/>
<input type="checkbox"/>	<input type="checkbox"/>	<input type="checkbox"/>	<input type="checkbox"/>	<input type="checkbox"/>	<input type="checkbox"/>	<input type="checkbox"/>	<input type="checkbox"/>	<input type="checkbox"/>	<input type="checkbox"/>	<input type="checkbox"/>	<input type="checkbox"/>
<input type="checkbox"/>	<input type="checkbox"/>	<input type="checkbox"/>	<input type="checkbox"/>	<input type="checkbox"/>	<input type="checkbox"/>	<input type="checkbox"/>	<input type="checkbox"/>	<input type="checkbox"/>	<input type="checkbox"/>	<input type="checkbox"/>	<input type="checkbox"/>
<input type="checkbox"/>	<input type="checkbox"/>	<input type="checkbox"/>	<input type="checkbox"/>	<input type="checkbox"/>	<input type="checkbox"/>	<input type="checkbox"/>	<input type="checkbox"/>	<input type="checkbox"/>	<input type="checkbox"/>	<input type="checkbox"/>	<input type="checkbox"/>
<input type="checkbox"/>	<input type="checkbox"/>	<input type="checkbox"/>	<input type="checkbox"/>	<input type="checkbox"/>	<input type="checkbox"/>	<input type="checkbox"/>	<input type="checkbox"/>	<input type="checkbox"/>	<input type="checkbox"/>	<input type="checkbox"/>	<input type="checkbox"/>
<input type="checkbox"/>	<input type="checkbox"/>	<input type="checkbox"/>	<input type="checkbox"/>	<input type="checkbox"/>	<input type="checkbox"/>	<input type="checkbox"/>	<input type="checkbox"/>	<input type="checkbox"/>	<input type="checkbox"/>	<input type="checkbox"/>	<input type="checkbox"/>
<input type="checkbox"/>	<input type="checkbox"/>	<input type="checkbox"/>	<input type="checkbox"/>	<input type="checkbox"/>	<input type="checkbox"/>	<input type="checkbox"/>	<input type="checkbox"/>	<input type="checkbox"/>	<input type="checkbox"/>	<input type="checkbox"/>	<input type="checkbox"/>
<input type="checkbox"/>	<input type="checkbox"/>	<input type="checkbox"/>	<input type="checkbox"/>	<input type="checkbox"/>	<input type="checkbox"/>	<input type="checkbox"/>	<input type="checkbox"/>	<input type="checkbox"/>	<input type="checkbox"/>	<input type="checkbox"/>	<input type="checkbox"/>
<input type="checkbox"/>	<input type="checkbox"/>	<input type="checkbox"/>	<input type="checkbox"/>	<input type="checkbox"/>	<input type="checkbox"/>	<input type="checkbox"/>	<input type="checkbox"/>	<input type="checkbox"/>	<input type="checkbox"/>	<input type="checkbox"/>	<input type="checkbox"/>
<input type="checkbox"/>	<input type="checkbox"/>	<input type="checkbox"/>	<input type="checkbox"/>	<input type="checkbox"/>	<input type="checkbox"/>	<input type="checkbox"/>	<input type="checkbox"/>	<input type="checkbox"/>	<input type="checkbox"/>	<input type="checkbox"/>	<input type="checkbox"/>
<input type="checkbox"/>	<input type="checkbox"/>	<input type="checkbox"/>	<input type="checkbox"/>	<input type="checkbox"/>	<input type="checkbox"/>	<input type="checkbox"/>	<input type="checkbox"/>	<input type="checkbox"/>	<input type="checkbox"/>	<input type="checkbox"/>	<input type="checkbox"/>
<input type="checkbox"/>	<input type="checkbox"/>	<input type="checkbox"/>	<input type="checkbox"/>	<input type="checkbox"/>	<input type="checkbox"/>	<input type="checkbox"/>	<input type="checkbox"/>	<input type="checkbox"/>	<input type="checkbox"/>	<input type="checkbox"/>	<input type="checkbox"/>
<input type="checkbox"/>	<input type="checkbox"/>	<input type="checkbox"/>	<input type="checkbox"/>	<input type="checkbox"/>	<input type="checkbox"/>	<input type="checkbox"/>	<input type="checkbox"/>	<input type="checkbox"/>	<input type="checkbox"/>	<input type="checkbox"/>	<input type="checkbox"/>
<input type="checkbox"/>	<input type="checkbox"/>	<input type="checkbox"/>	<input type="checkbox"/>	<input type="checkbox"/>	<input type="checkbox"/>	<input type="checkbox"/>	<input type="checkbox"/>	<input type="checkbox"/>	<input type="checkbox"/>	<input type="checkbox"/>	<input type="checkbox"/>
<input type="checkbox"/>	<input type="checkbox"/>	<input type="checkbox"/>	<input type="checkbox"/>	<input type="checkbox"/>	<input type="checkbox"/>	<input type="checkbox"/>	<input type="checkbox"/>	<input type="checkbox"/>	<input type="checkbox"/>	<input type="checkbox"/>	<input type="checkbox"/>
<input type="checkbox"/>	<input type="checkbox"/>	<input type="checkbox"/>	<input type="checkbox"/>	<input type="checkbox"/>	<input type="checkbox"/>	<input type="checkbox"/>	<input type="checkbox"/>	<input type="checkbox"/>	<input type="checkbox"/>	<input type="checkbox"/>	<input type="checkbox"/>
<input type="checkbox"/>	<input type="checkbox"/>	<input type="checkbox"/>	<input type="checkbox"/>	<input type="checkbox"/>	<input type="checkbox"/>	<input type="checkbox"/>	<input type="checkbox"/>	<input type="checkbox"/>	<input type="checkbox"/>	<input type="checkbox"/>	<input type="checkbox"/>
<input type="checkbox"/>	<input type="checkbox"/>	<input type="checkbox"/>	<input type="checkbox"/>	<input type="checkbox"/>	<input type="checkbox"/>	<input type="checkbox"/>	<input type="checkbox"/>	<input type="checkbox"/>	<input type="checkbox"/>	<input type="checkbox"/>	<input type="checkbox"/>
<input type="checkbox"/>	<input type="checkbox"/>	<input type="checkbox"/>	<input type="checkbox"/>	<input type="checkbox"/>	<input type="checkbox"/>	<input type="checkbox"/>	<input type="checkbox"/>	<input type="checkbox"/>	<input type="checkbox"/>	<input type="checkbox"/>	<input type="checkbox"/>
<input type="checkbox"/>	<input type="checkbox"/>	<input type="checkbox"/>	<input type="checkbox"/>	<input type="checkbox"/>	<input type="checkbox"/>	<input type="checkbox"/>	<input type="checkbox"/>	<input type="checkbox"/>	<input type="checkbox"/>	<input type="checkbox"/>	<input type="checkbox"/>
<input type="checkbox"/>	<input type="checkbox"/>	<input type="checkbox"/>	<input type="checkbox"/>	<input type="checkbox"/>	<input type="checkbox"/>	<input type="checkbox"/>	<input type="checkbox"/>	<input type="checkbox"/>	<input type="checkbox"/>	<input type="checkbox"/>	<input type="checkbox"/>
<input type="checkbox"/>	<input type="checkbox"/>	<input type="checkbox"/>	<input type="checkbox"/>	<input type="checkbox"/>	<input type="checkbox"/>	<input type="checkbox"/>	<input type="checkbox"/>	<input type="checkbox"/>	<input type="checkbox"/>	<input type="checkbox"/>	<input type="checkbox"/>
<input type="checkbox"/>	<input type="checkbox"/>	<input type="checkbox"/>	<input type="checkbox"/>	<input type="checkbox"/>	<input type="checkbox"/>	<input type="checkbox"/>	<input type="checkbox"/>	<input type="checkbox"/>	<input type="checkbox"/>	<input type="checkbox"/>	<input type="checkbox"/>
<input type="checkbox"/>	<input type="checkbox"/>	<input type="checkbox"/>	<input type="checkbox"/>	<input type="checkbox"/>	<input type="checkbox"/>	<input type="checkbox"/>	<input type="checkbox"/>	<input type="checkbox"/>	<input type="checkbox"/>	<input type="checkbox"/>	<input type="checkbox"/>
<input type="checkbox"/>	<input type="checkbox"/>	<input type="checkbox"/>	<input type="checkbox"/>	<input type="checkbox"/>	<input type="checkbox"/>	<input type="checkbox"/>	<input type="checkbox"/>	<input type="checkbox"/>	<input type="checkbox"/>	<input type="checkbox"/>	<input type="checkbox"/>
<input type="checkbox"/>	<input type="checkbox"/>	<input type="checkbox"/>	<input type="checkbox"/>	<input type="checkbox"/>	<input type="checkbox"/>	<input type="checkbox"/>	<input type="checkbox"/>	<input type="checkbox"/>	<input type="checkbox"/>	<input type="checkbox"/>	<input type="checkbox"/>
<input type="checkbox"/>	<input type="checkbox"/>	<input type="checkbox"/>	<input type="checkbox"/>	<input type="checkbox"/>	<input type="checkbox"/>	<input type="checkbox"/>	<input type="checkbox"/>	<input type="checkbox"/>	<input type="checkbox"/>	<input type="checkbox"/>	<input type="checkbox"/>
<input type="checkbox"/>	<input type="checkbox"/>	<input type="checkbox"/>	<input type="checkbox"/>	<input type="checkbox"/>	<input type="checkbox"/>	<input type="checkbox"/>	<input type="checkbox"/>	<input type="checkbox"/>	<input type="checkbox"/>	<input type="checkbox"/>	<input type="checkbox"/>
<input type="checkbox"/>	<input type="checkbox"/>	<input type="checkbox"/>	<input type="checkbox"/>	<input type="checkbox"/>	<input type="checkbox"/>	<input type="checkbox"/>	<input type="checkbox"/>	<input type="checkbox"/>	<input type="checkbox"/>	<input type="checkbox"/>	<input type="checkbox"/>
<input type="checkbox"/>	<input type="checkbox"/>	<input type="checkbox"/>	<input type="checkbox"/>	<input type="checkbox"/>	<input type="checkbox"/>	<input type="checkbox"/>	<input type="checkbox"/>	<input type="checkbox"/>	<input type="checkbox"/>	<input type="checkbox"/>	<input type="checkbox"/>
<input type="checkbox"/>	<input type="checkbox"/>	<input type="checkbox"/>	<input type="checkbox"/>	<input type="checkbox"/>	<input type="checkbox"/>	<input type="checkbox"/>	<input type="checkbox"/>	<input type="checkbox"/>	<input type="checkbox"/>	<input type="checkbox"/>	<input type="checkbox"/>
<input type="checkbox"/>	<input type="checkbox"/>	<input type="checkbox"/>	<input type="checkbox"/>	<input type="checkbox"/>	<input type="checkbox"/>	<input type="checkbox"/>	<input type="checkbox"/>	<input type="checkbox"/>	<input type="checkbox"/>	<input type="checkbox"/>	<input type="checkbox"/>
<input type="checkbox"/>	<input type="checkbox"/>	<input type="checkbox"/>	<input type="checkbox"/>	<input type="checkbox"/>	<input type="checkbox"/>	<input type="checkbox"/>	<input type="checkbox"/>	<input type="checkbox"/>	<input type="checkbox"/>	<input type="checkbox"/>	<input type="checkbox"/>
<input type="checkbox"/>	<input type="checkbox"/>	<input type="checkbox"/>	<input type="checkbox"/>	<input type="checkbox"/>	<input type="checkbox"/>	<input type="checkbox"/>	<input type="checkbox"/>	<input type="checkbox"/>	<input type="checkbox"/>	<input type="checkbox"/>	<input type="checkbox"/>
<input type="checkbox"/>	<input type="checkbox"/>	<input type="checkbox"/>	<input type="checkbox"/>	<input type="checkbox"/>	<input type="checkbox"/>	<input type="checkbox"/>	<input type="checkbox"/>	<input type="checkbox"/>	<input type="checkbox"/>	<input type="checkbox"/>	<input type="checkbox"/>
<input type="checkbox"/>	<input type="checkbox"/>	<input type="checkbox"/>	<input type="checkbox"/>	<input type="checkbox"/>	<input type="checkbox"/>	<input type="checkbox"/>	<input type="checkbox"/>	<input type="checkbox"/>	<input type="checkbox"/>	<input type="checkbox"/>	<input type="checkbox"/>
<input type="checkbox"/>	<input type="checkbox"/>	<input type="checkbox"/>	<input type="checkbox"/>	<input type="checkbox"/>	<input type="checkbox"/>	<input type="checkbox"/>	<input type="checkbox"/>	<input type="checkbox"/>	<input type="checkbox"/>	<input type="checkbox"/>	<input type="checkbox"/>
<input type="checkbox"/>	<input type="checkbox"/>	<input type="checkbox"/>	<input type="checkbox"/>	<input type="checkbox"/>	<input type="checkbox"/>	<input type="checkbox"/>	<input type="checkbox"/>	<input type="checkbox"/>	<input type="checkbox"/>	<input type="checkbox"/>	<input type="checkbox"/>
<input type="checkbox"/>	<input type="checkbox"/>	<input type="checkbox"/>	<input type="checkbox"/>	<input type="checkbox"/>	<input type="checkbox"/>	<input type="checkbox"/>	<input type="checkbox"/>	<input type="checkbox"/>	<input type="checkbox"/>	<input type="checkbox"/>	<input type="checkbox"/>
<input type="checkbox"/>	<input type="checkbox"/>	<input type="checkbox"/>	<input type="checkbox"/>	<input type="checkbox"/>	<input type="checkbox"/>	<input type="checkbox"/>	<input type="checkbox"/>	<input type="checkbox"/>	<input type="checkbox"/>	<input type="checkbox"/>	<input type="checkbox"/>
<input type="checkbox"/>	<input type="checkbox"/>	<input type="checkbox"/>	<input type="checkbox"/>	<input type="checkbox"/>	<input type="checkbox"/>	<input type="checkbox"/>	<input type="checkbox"/>	<input type="checkbox"/>	<input type="checkbox"/>	<input type="checkbox"/>	<input type="checkbox"/>
<input type="checkbox"/>	<input type="checkbox"/>	<input type="checkbox"/>	<input type="checkbox"/>	<input type="checkbox"/>	<input type="checkbox"/>	<input type="checkbox"/>	<input type="checkbox"/>	<input type="checkbox"/>	<input type="checkbox"/>	<input type="checkbox"/>	<input type="checkbox"/>
<input type="checkbox"/>	<input type="checkbox"/>	<input type="checkbox"/>	<input type="checkbox"/>	<input type="checkbox"/>	<input type="checkbox"/>	<input type="checkbox"/>	<input type="checkbox"/>	<input type="checkbox"/>	<input type="checkbox"/>	<input type="checkbox"/>	<input type="checkbox"/>
<input type="checkbox"/>	<input type="checkbox"/>	<input type="checkbox"/>	<input type="checkbox"/>	<input type="checkbox"/>	<input type="checkbox"/>	<input type="checkbox"/>	<input type="checkbox"/>	<input type="checkbox"/>	<input type="checkbox"/>	<input type="checkbox"/>	<input type="checkbox"/>
<input type="checkbox"/>	<input type="checkbox"/>	<input type="checkbox"/>	<input type="checkbox"/>	<input type="checkbox"/>	<input type="checkbox"/>	<input type="checkbox"/>	<input type="checkbox"/>	<input type="checkbox"/>	<input type="checkbox"/>	<input type="checkbox"/>	<input type="checkbox"/>
<input type="checkbox"/>	<input type="checkbox"/>	<input type="checkbox"/>	<input type="checkbox"/>	<input type="checkbox"/>	<input type="checkbox"/>	<input type="checkbox"/>	<input type="checkbox"/>	<input type="checkbox"/>	<input type="checkbox"/>	<input type="checkbox"/>	<input type="checkbox"/>
<input type="checkbox"/>	<input type="checkbox"/>	<input type="checkbox"/>	<input type="checkbox"/>	<input type="checkbox"/>	<input type="checkbox"/>	<input type="checkbox"/>	<input type="checkbox"/>	<input type="checkbox"/>	<input type="checkbox"/>	<input type="checkbox"/>	<input type="checkbox"/>
<input type="checkbox"/>	<input type="checkbox"/>	<input type="checkbox"/>	<input type="checkbox"/>	<input type="checkbox"/>	<input type="checkbox"/>	<input type="checkbox"/>	<input type="checkbox"/>	<input type="checkbox"/>	<input type="checkbox"/>	<input type="checkbox"/>	<input type="checkbox"/>
<input type="checkbox"/>	<input type="checkbox"/>	<input type="checkbox"/>	<input type="checkbox"/>	<input type="checkbox"/>	<input type="checkbox"/>	<input type="checkbox"/>	<input type="checkbox"/>	<input type="checkbox"/>	<input type="checkbox"/>	<input type="checkbox"/>	<input type="checkbox"/>
<input type="checkbox"/>	<input type="checkbox"/>	<input type="checkbox"/>	<input type="checkbox"/>	<input type="checkbox"/>	<input type="checkbox"/>	<input type="checkbox"/>	<input type="checkbox"/>	<input type="checkbox"/>	<input type="checkbox"/>	<input type="checkbox"/>	<input type="checkbox"/>
<input type="checkbox"/>	<input type="checkbox"/>	<input type="checkbox"/>	<input type="checkbox"/>	<input type="checkbox"/>	<input type="checkbox"/>	<input type="checkbox"/>	<input type="checkbox"/>	<input type="checkbox"/>	<input type="checkbox"/>	<input type="checkbox"/>	<input type="checkbox"/>
<input type="checkbox"/>	<input type="checkbox"/>	<input type="checkbox"/>	<input type="checkbox"/>	<input type="checkbox"/>	<input type="checkbox"/>	<input type="checkbox"/>	<input type="checkbox"/>	<input type="checkbox"/>	<input type="checkbox"/>	<input type="checkbox"/>	<input type="checkbox"/>
<input type="checkbox"/>	<input type="checkbox"/>	<input type="checkbox"/>	<input type="checkbox"/>	<input type="checkbox"/>	<input type="checkbox"/>	<input type="checkbox"/>	<input type="checkbox"/>	<input type="checkbox"/>	<input type="checkbox"/>	<input type="checkbox"/>	<input type="checkbox"/>
<input type="checkbox"/>	<input type="checkbox"/>	<input type="checkbox"/>	<input type="checkbox"/>	<input type="checkbox"/>	<input type="checkbox"/>	<input type="checkbox"/>	<input type="checkbox"/>	<input type="checkbox"/>	<input type="checkbox"/>	<input type="checkbox"/>	<input type="checkbox"/>
<input type="checkbox"/>	<input type="checkbox"/>	<input type="checkbox"/>	<input type="checkbox"/>	<input type="checkbox"/>	<input type="checkbox"/>	<input type="checkbox"/>	<input type="checkbox"/>	<input type="checkbox"/>	<input type="checkbox"/>	<input type="checkbox"/>	<input type="checkbox"/>
<input type="checkbox"/>	<input type="checkbox"/>	<input type="checkbox"/>	<input type="checkbox"/>	<input type="checkbox"/>	<input type="checkbox"/>	<input type="checkbox"/>	<input type="checkbox"/>	<input type="checkbox"/>	<input type="checkbox"/>	<input type="checkbox"/>	<input type="checkbox"/>
<input type="checkbox"/>	<input type="checkbox"/>	<input type="checkbox"/>	<input type="checkbox"/>	<input type="checkbox"/>	<input type="checkbox"/>	<input type="checkbox"/>	<input type="checkbox"/>	<input type="checkbox"/>	<input type="checkbox"/>	<input type="checkbox"/>	<input type="checkbox"/>
<input type="checkbox"/>	<input type="checkbox"/>	<input type="checkbox"/>	<input type="checkbox"/>	<input type="checkbox"/>	<input type="checkbox"/>	<input type="checkbox"/>	<input type="checkbox"/>	<input type="checkbox"/>	<input type="checkbox"/>	<input type="checkbox"/>	<input type="checkbox"/>
<input type="checkbox"/>	<input type="checkbox"/>	<input type="checkbox"/>	<input type="checkbox"/>	<input type="checkbox"/>	<input type="checkbox"/>	<input type="checkbox"/>	<input type="checkbox"/>	<input type="checkbox"/>	<input type="checkbox"/>	<input type="checkbox"/>	<input type="checkbox"/>
<input type="checkbox"/>	<input type="checkbox"/>										

## ПРИЛОЖЕНИЕ 3

### Таблица пересчета баллов, полученных за выполнение отдельных методик, в выделенные уровни

В соответствии с процентом детей, получивших по каждой из методик тот или иной сырой балл, были выделены уровни выполнения заданий. Прежде всего были выделены наиболее грубые три уровня: средний, выше среднего и ниже среднего, каждый из которых был представлен приблизительно одинаковым количеством детей. Затем были выделены более дробные уровни. Внутри верхнего уровня были выделены высокий (достигаемый приблизительно 15-20 процентами детей) и средне-высокий уровни. Внутри нижнего – особо низкий (нижние 4-5% детей), низкий (вместе с особо низким – 15-20% детей) и средне-низкий. Таким образом, выделилось 6 уровней выполнения заданий, которым были присвоены стандартные баллы:

- высокий – 5 баллов;
- средне-высокий – 4 балла;
- средний – 3 балла;
- средне-низкий – 2 балла;
- низкий – 1 балл;
- особо низкий – 0 баллов.

Вследствие «селинг-эффекта» (достижения большим процентом детей высшего возможного сырого балла) шкала стандартной оценки для методики «Графический диктант» была ограничена пятью уровнями (от 0 до 4), а для методики «Первая буква» – четырьмя уровнями (от 0 до 3). В итоге была получена таблица перевода сырых баллов в стандартные (табл. 6).

#### Перевод сырых баллов в стандартные

Сырые баллы				Стандартный балл
<i>Рисунок человека</i>	<i>Графический диктант</i>	<i>Образец и правило</i>	<i>Первая буква</i>	
24 – 26	–	11 – 12	–	5
22 – 23	16	9 – 10	–	4
18 – 21	12 – 15	7 – 8	5	3
15 – 17	8 – 11	5 – 6	4	2
12 – 14	4 – 7	3 – 4	2 – 3	1
0 – 11	0 – 3	0 – 2	0 – 1	0

Использование стандартных баллов делает сопоставимыми оценки, полученные по разным методикам, а также позволяет выводить суммарный показатель: сумму оценок, полученных ребенком по каждой из четырех методик. Суммарный балл находится в пределах от 0 (если все 4 методики выполнены на особо низком уровне) до 17 (если все методики выполнены на наивысшем возможном уровне).